

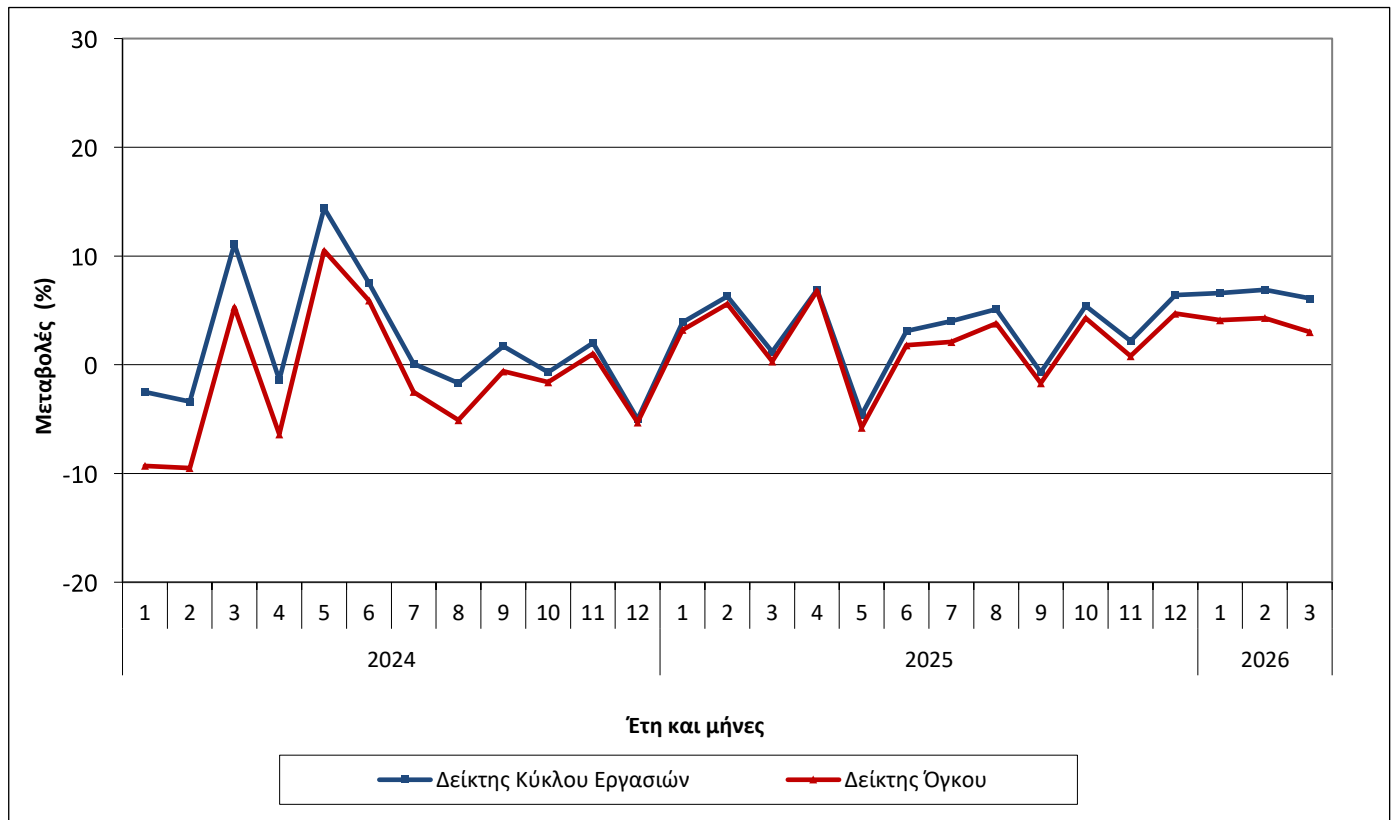


ΔΕΙΚΤΗΣ ΚΥΚΛΟΥ ΕΡΓΑΣΙΩΝ ΣΤΟ ΛΙΑΝΙΚΟ ΕΜΠΟΡΙΟ: Μάρτιος 2026 ετήσια αύξηση 6,1%

Η Ελληνική Στατιστική Αρχή (ΕΛΣΤΑΤ) ανακοινώνει τους Δείκτες Κύκλου Εργασιών και Όγκου στο Λιανικό Εμπόριο, με έτος βάσης 2021=100,0 και μήνα αναφοράς τον Μάρτιο 2026, η εξέλιξη των οποίων, σύμφωνα με στοιχεία προσωρινά και διορθωμένα ως προς τον αριθμό εργάσιμων ημερών τυπικού μήνα ίσης χρονικής διάρκειας, έχει ως εξής:

- Ο Γενικός Δείκτης Κύκλου Εργασιών κατά τον μήνα Μάρτιο 2026, σε σύγκριση με τον αντίστοιχο δείκτη του Μαρτίου 2025, παρουσίασε αύξηση 6,1% και σε σύγκριση με τον αντίστοιχο δείκτη του Φεβρουαρίου 2026 αύξηση 4,2% (Πίνακας 1).
- Ο Γενικός Δείκτης Όγκου (κύκλος εργασιών σε σταθερές τιμές), κατά τον μήνα Μάρτιο 2026, σε σύγκριση με τον αντίστοιχο δείκτη του Μαρτίου 2025, παρουσίασε αύξηση 3,0% και σε σύγκριση με τον αντίστοιχο δείκτη του Φεβρουαρίου 2026 αύξηση 0,7% (Πίνακας 2).
- Ο εποχικά διορθωμένος Γενικός Δείκτης Κύκλου Εργασιών, κατά τον μήνα Μάρτιο 2026, σε σύγκριση με τον αντίστοιχο δείκτη του Φεβρουαρίου 2026 παρουσίασε αύξηση 0,2% (Πίνακας 5).
- Ο εποχικά διορθωμένος Γενικός Δείκτης Όγκου, κατά τον μήνα Μάρτιο 2026, σε σύγκριση με τον αντίστοιχο δείκτη του Φεβρουαρίου 2026 παρουσίασε μείωση 0,5% (Πίνακας 5).

Γράφημα 1. Εξέλιξη ετήσιων μεταβολών (%) των Γενικών Δεικτών Κύκλου Εργασιών και Όγκου στο Λιανικό Εμπόριο



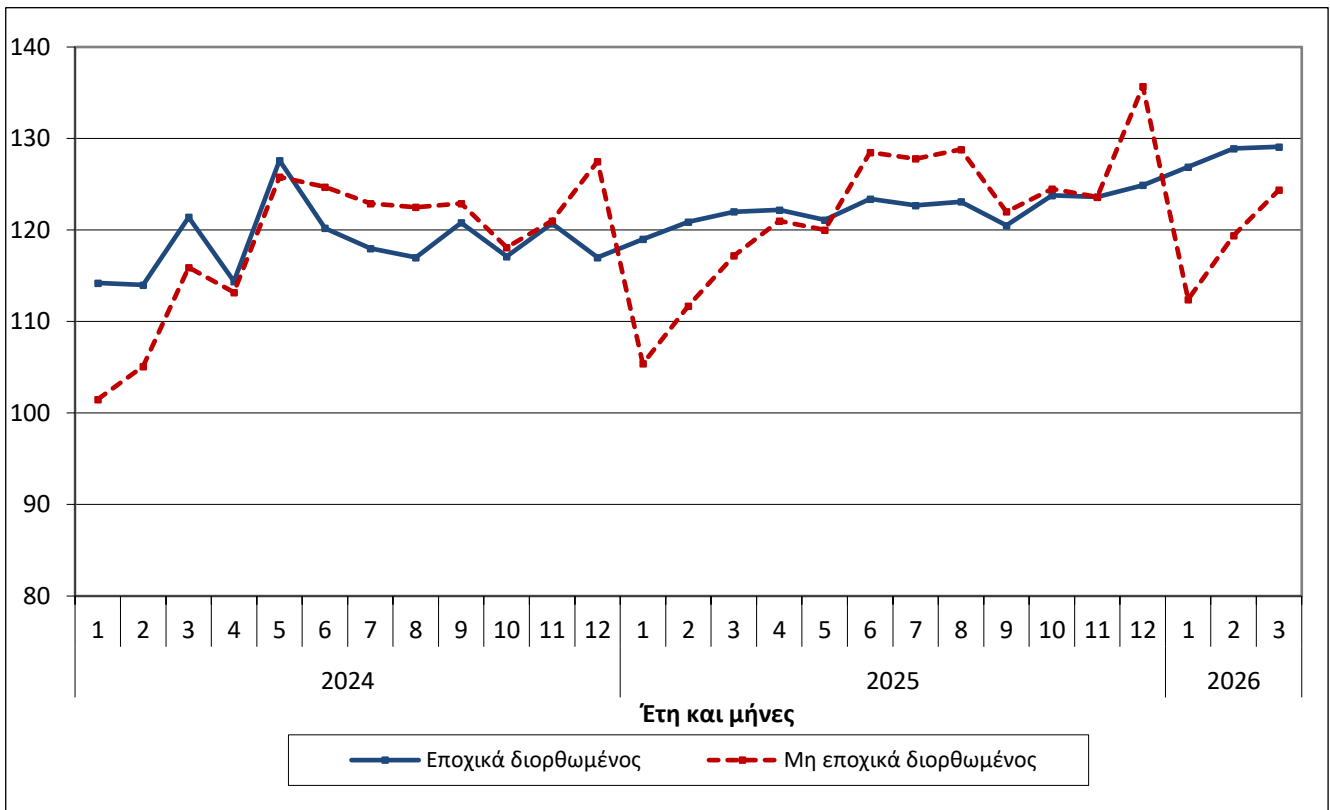
Πληροφορίες για μεθοδολογικά θέματα:

Διεύθυνση Στατιστικών Επιχειρήσεων
Τμήμα Δεικτών Εμπορίου και Υπηρεσιών
Ο Προϊστάμενος του Τμήματος: Κωνσταντίνος Θωμάς
Τηλ: 213 135 2048
[E-mail: k.thomas@statistics.gr](mailto:k.thomas@statistics.gr)

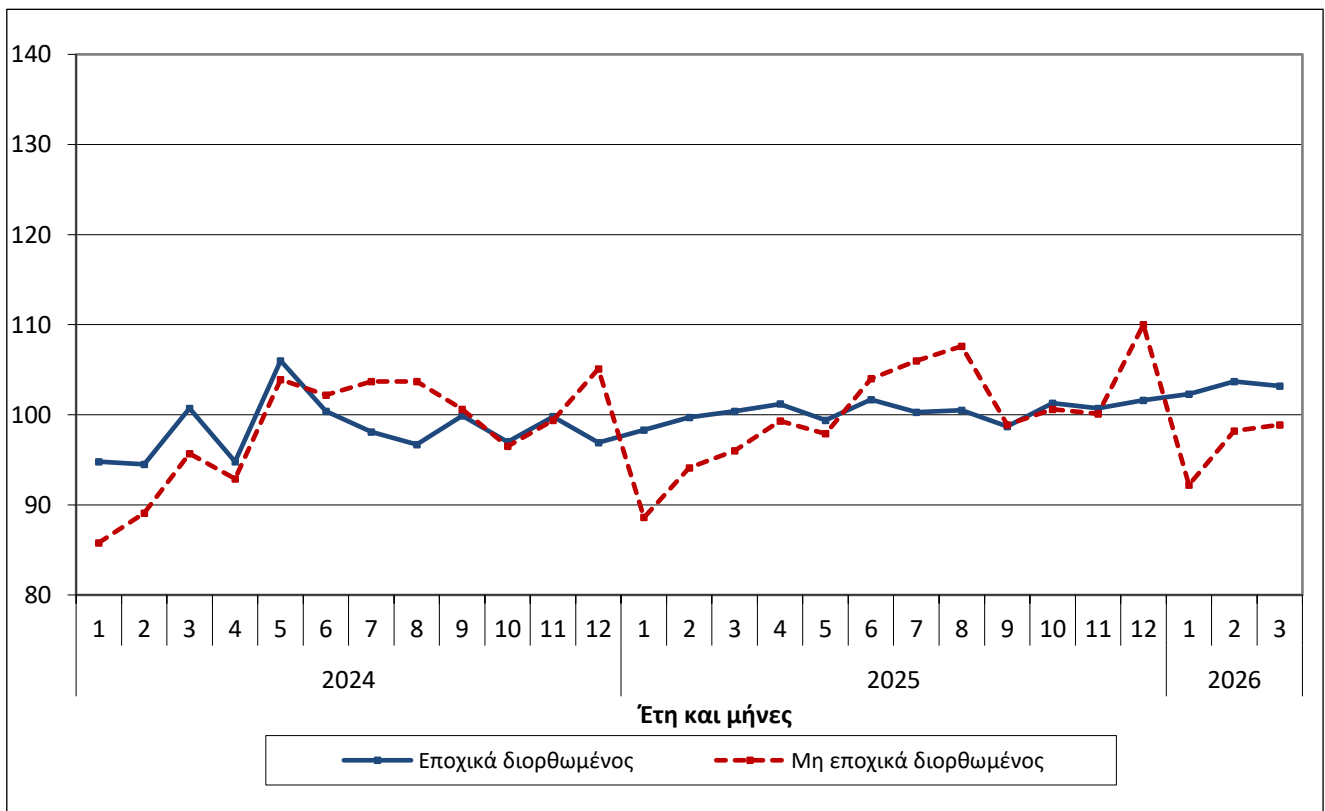
Πληροφορίες για παροχή δεδομένων:

Τηλ: 213 135 2022, 2308, 2310
[E-mail: data.dissem@statistics.gr](mailto:data.dissem@statistics.gr)

Γράφημα 2. Εξέλιξη εποχικά και μη εποχικά διορθωμένου Γενικού Δείκτη Κύκλου Εργασιών στο Λιανικό Εμπόριο (2021=100,0)



Γράφημα 3. Εξέλιξη εποχικά και μη εποχικά διορθωμένου Γενικού Δείκτη Όγκου στο Λιανικό Εμπόριο (2021=100,0)



Διευκρινίζεται ότι η χρονοσειρά του εποχικά διορθωμένου δείκτη επαναυπολογίζεται κάθε φορά που προστίθεται μια νέα παρατήρηση και μπορεί να διαφέρει από το 100 στο έτος βάσης, καθώς η εποχική επίδραση δεν είναι ίδια κάθε χρόνο. Ως εκ τούτου, η εποχικά διορθωμένη χρονοσειρά διαφέρει από την αντίστοιχη που δημοσιεύτηκε στην Ανακοίνωση του προηγούμενου μήνα.

Πίνακας 1. Ετήσιες και μηνιαίες μεταβολές Δείκτη Κύκλου Εργασιών στο Λιανικό Εμπόριο
(Διορθωμένα στοιχεία ως προς τον αριθμό εργασιμων ημερών)

Έτος βάσης: 2021=100,0

Κατηγορίες καταστημάτων λιανικού εμπορίου	Δείκτης Κύκλου Εργασιών				
	Μάρτιος 2026*	Μάρτιος 2025	Φεβρουάριος 2026**	Ετήσιες μεταβολές (%)	Μηνιαίες μεταβολές (%)
Γενικός δείκτης	124,4	117,2	119,4	6,1	4,2
Γενικός δείκτης, εκτός καυσίμων και λιπαντικών αυτοκινήτων	124,7	118,7	122,2	5,1	2,0
I. Κύριες κατηγορίες καταστημάτων					
Καταστήματα ειδών διατροφής	130,0	123,1	126,1	5,6	3,1
Καύσιμα και λιπαντικά αυτοκινήτων	122,5	110,4	106,0	11,0	15,6
Λοιπά καταστήματα	120,2	114,6	119,0	4,9	1,0
II. Επιμέρους κατηγορίες καταστημάτων					
Μεγάλα καταστήματα τροφίμων	131,7	124,2	126,4	6,0	4,2
Πολυκαταστήματα	112,5	113,0	109,1	-0,4	3,1
Καύσιμα και λιπαντικά αυτοκινήτων	122,5	110,4	106,0	11,0	15,6
Τρόφιμα – Ποτά – Καπνός	122,8	118,0	125,7	4,1	-2,3
Φαρμακευτικά – Καλλυντικά	131,3	128,4	130,2	2,3	0,8
Ένδυση – Υπόδηση	101,3	102,5	103,7	-1,2	-2,3
Έπιπλα – Ηλεκτρικά είδη – Οικιακός εξοπλισμός	124,5	110,2	122,8	13,0	1,4
Βιβλία – Χαρτικά – Λοιπά είδη	119,4	111,8	116,5	6,8	2,5
Πωλήσεις εκτός καταστημάτων	96,4	79,7	97,7	21,0	-1,3

Πίνακας 2. Ετήσιες και μηνιαίες μεταβολές Δείκτη Όγκου στο Λιανικό Εμπόριο
(Διορθωμένα στοιχεία ως προς τον αριθμό εργασιμων ημερών)

Έτος βάσης: 2021=100,0

Κατηγορίες καταστημάτων λιανικού εμπορίου	Δείκτης Όγκου				
	Μάρτιος 2026*	Μάρτιος 2025	Φεβρουάριος 2026**	Ετήσιες μεταβολές (%)	Μηνιαίες μεταβολές (%)
Γενικός δείκτης	98,9	96,0	98,2	3,0	0,7
Γενικός δείκτης, εκτός καυσίμων και λιπαντικών αυτοκινήτων	99,7	96,9	100,1	2,9	-0,4
I. Κύριες κατηγορίες καταστημάτων					
Καταστήματα ειδών διατροφής	101,8	98,9	99,0	2,9	2,8
Καύσιμα και λιπαντικά αυτοκινήτων	101,9	102,2	99,3	-0,3	2,6
Λοιπά καταστήματα	105,0	99,9	110,9	5,1	-5,3
II. Επιμέρους κατηγορίες καταστημάτων					
Μεγάλα καταστήματα τροφίμων	99,5	96,9	95,8	2,7	3,9
Πολυκαταστήματα	95,9	96,2	100,4	-0,3	-4,5
Καύσιμα και λιπαντικά αυτοκινήτων	101,9	102,2	99,3	-0,3	2,6
Τρόφιμα – Ποτά – Καπνός	94,6	94,0	97,2	0,6	-2,7
Φαρμακευτικά – Καλλυντικά	120,0	115,5	119,0	3,9	0,8
Ένδυση – Υπόδηση	77,9	80,3	98,0	-3,0	-20,5
Έπιπλα – Ηλεκτρικά είδη – Οικιακός εξοπλισμός	114,8	102,0	116,3	12,5	-1,3
Βιβλία – Χαρτικά – Λοιπά είδη	109,9	102,8	108,5	6,9	1,3
Πωλήσεις εκτός καταστημάτων	:	:	:	:	:

* Προσωρινά στοιχεία ** Αναθεωρημένα στοιχεία

: Για τις «πωλήσεις εκτός καταστημάτων» δεν υπολογίζεται Δείκτης Όγκου

Σημείωση : Οι δείκτες και οι ποσοστιαίες μεταβολές δημοσιεύονται με στρογγυλοποίηση ενός δεκαδικού ψηφίου.

Πίνακας 3. Εξέλιξη Δείκτη Κύκλου Εργασιών στο Λιανικό Εμπόριο

(Διορθωμένα στοιχεία ως προς τον αριθμό εργασιμω ημερών)

Έτος βάσης: 2021=100,0

Έτος και μήνας	Γενικός Δείκτης		Γενικός Δείκτης, εκτός καυσίμων και λιπαντικών αυτοκινήτων		Καταστήματα ειδών διατροφής		Καταστήματα καυσίμων και λιπαντικών αυτοκινήτων		Λοιπά καταστήματα		
	Δείκτες	Ετήσιες μεταβολές (%)	Δείκτες	Ετήσιες μεταβολές (%)	Δείκτες	Ετήσιες μεταβολές (%)	Δείκτες	Ετήσιες μεταβολές (%)	Δείκτες	Ετήσιες μεταβολές (%)	
2024:	1	101,5	-2,6	98,6	-4,0	99,9	0,1	115,0	2,6	97,8	-7,3
	2	105,1	-3,5	104,4	-2,0	106,4	-0,4	108,4	-10,5	102,8	-3,4
	3	115,9	11,1	115,3	11,5	121,6	16,3	118,4	8,7	110,0	7,3
	4	113,2	-1,4	113,9	-1,8	110,9	-5,9	109,2	0,5	116,8	2,0
	5	125,8	14,3	126,5	13,6	129,5	16,4	122,4	18,1	124,1	11,2
	6	124,7	7,5	125,4	7,0	126,3	7,3	121,2	10,3	124,8	6,8
	7	122,9	0,1	124,5	1,4	127,8	1,4	114,7	-7,0	121,9	1,6
	8	122,5	-1,7	122,8	-1,0	135,5	0,6	120,8	-5,9	112,0	-1,8
	9	122,9	1,7	125,3	3,8	130,7	2,7	111,5	-8,4	120,7	5,2
	10	118,1	-0,7	119,3	2,1	121,0	2,6	112,0	-13,6	118,1	1,7
	11	121,0	1,9	122,7	4,0	115,0	5,1	112,8	-8,0	129,7	3,0
	12	127,5	-5,0	131,0	-4,0	123,2	-7,0	110,6	-9,7	138,2	-1,5
Μέσος ετήσιος		118,4	1,6	119,1	2,3	120,7	3,0	114,8	-2,5	118,1	2,1
2025:	1	105,4	3,8	105,2	6,7	106,1	6,2	106,3	-7,6	104,5	6,9
	2	111,7	6,3	111,4	6,7	113,9	7,0	113,1	4,3	109,2	6,2
	3	117,2	1,1	118,7	2,9	123,1	1,2	110,4	-6,8	114,6	4,2
	4	121,0	6,9	125,0	9,7	126,4	14,0	101,8	-6,8	123,8	6,0
	5	120,0	-4,6	124,5	-1,6	125,6	-3,0	98,7	-19,4	123,5	-0,5
	6	128,5	3,0	131,7	5,0	133,2	5,5	112,9	-6,8	130,4	4,5
	7	127,8	4,0	131,9	5,9	134,3	5,1	108,2	-5,7	129,9	6,6
	8	128,8	5,1	132,3	7,7	144,8	6,9	112,1	-7,2	121,0	8,0
	9	122,0	-0,7	125,7	0,3	127,1	-2,8	104,3	-6,5	124,5	3,1
	10	124,5	5,4	128,2	7,5	127,6	5,5	106,9	-4,6	128,8	9,1
	11	123,6	2,1	127,8	4,2	118,8	3,3	103,5	-8,2	136,2	5,0
	12	135,7	6,4	141,6	8,1	134,6	9,3	107,6	-2,7	148,1	7,2
Μέσος ετήσιος		122,2	3,2	125,3	5,2	126,3	4,7	107,2	-6,6	124,5	5,5
2026:	1**	112,4	6,6	115,1	9,4	120,2	13,3	99,4	-6,5	110,8	6,0
	2**	119,4	6,9	122,2	9,7	126,1	10,7	106,0	-6,3	119,0	9,0
	3*	124,4	6,1	124,7	5,1	130,0	5,6	122,5	11,0	120,2	4,9

* Προσωρινά στοιχεία ** Αναθεωρημένα στοιχεία

Σημείωση : Οι δείκτες και οι ποσοστιαίες μεταβολές δημοσιεύονται με στρογγυλοποίηση ενός δεκαδικού ψηφίου.

Πίνακας 4. Εξέλιξη Δείκτη Όγκου στο Λιανικό Εμπόριο

(Διορθωμένα στοιχεία ως προς τον αριθμό εργάσιμων ημερών)

Έτος βάσης: 2021=100,0

Έτος και μήνας	Γενικός Δείκτης		Γενικός Δείκτης, εκτός καυσίμων και λιπαντικών αυτοκινήτων		Καταστήματα ειδών διατροφής		Καταστήματα καυσίμων και λιπαντικών αυτοκινήτων		Λοιπά καταστήματα		
	Δείκτες	Ετήσιες μεταβολές (%)	Δείκτες	Ετήσιες μεταβολές (%)	Δείκτες	Ετήσιες μεταβολές (%)	Δείκτες	Ετήσιες μεταβολές (%)	Δείκτες	Ετήσιες μεταβολές (%)	
2024:	1	85,8	-9,3	83,6	-10,4	80,8	-6,5	103,9	6,6	91,9	-22,4
	2	89,1	-9,5	88,9	-7,8	86,1	-5,8	95,1	-9,1	98,0	-21,0
	3	95,7	5,3	95,6	6,0	99,1	11,1	101,9	8,1	96,6	0,6
	4	92,9	-6,4	94,1	-6,4	90,4	-10,1	92,0	-1,9	101,5	-0,9
	5	103,9	10,5	105,0	10,3	106,3	13,8	104,7	12,1	108,0	7,1
	6	102,2	5,9	102,9	5,4	102,4	6,6	107,0	9,5	108,2	5,2
	7	103,7	-2,5	105,7	-0,7	104,1	0,7	100,3	-7,5	114,7	-13,8
	8	103,7	-5,1	104,3	-4,1	109,9	-1,1	108,0	0,0	105,9	-20,7
	9	100,6	-0,6	102,2	1,0	105,2	0,3	104,7	4,7	104,3	3,3
	10	96,5	-1,6	97,3	0,7	97,7	2,3	103,5	-6,7	101,6	0,1
	11	99,4	1,1	100,5	2,8	93,5	5,3	103,9	-3,0	111,9	0,0
	12	105,1	-5,3	107,8	-4,7	100,8	-6,3	102,0	-7,4	119,1	-3,3
Μέσος ετήσιος		98,2	-1,6	99,0	-0,8	98,0	0,6	102,2	0,0	105,1	-6,5
2025:	1	88,6	3,3	88,6	6,0	86,1	6,6	95,8	-7,8	96,8	5,3
	2	94,1	5,6	94,2	6,0	92,2	7,1	101,4	6,6	102,5	4,6
	3	96,0	0,3	96,9	1,4	98,9	-0,2	102,2	0,3	99,9	3,4
	4	99,3	6,9	102,1	8,5	102,1	12,9	95,8	4,1	107,3	5,7
	5	97,9	-5,8	100,9	-3,9	101,0	-5,0	94,4	-9,8	105,8	-2,0
	6	104,0	1,8	106,0	3,0	106,1	3,6	106,3	-0,7	111,6	3,1
	7	106,0	2,2	109,0	3,1	106,6	2,4	101,7	1,4	120,2	4,8
	8	107,6	3,8	110,3	5,8	115,4	5,0	105,4	-2,4	113,2	6,9
	9	98,9	-1,7	101,4	-0,8	101,4	-3,6	97,7	-6,7	106,9	2,5
	10	100,6	4,2	103,0	5,9	101,1	3,5	100,7	-2,7	111,0	9,3
	11	100,1	0,7	103,0	2,5	94,1	0,6	96,5	-7,1	118,1	5,5
	12	110,0	4,7	114,2	5,9	107,0	6,2	100,7	-1,3	127,9	7,4
Μέσος ετήσιος		100,3	2,1	102,5	3,5	101,0	3,1	99,9	-2,3	110,1	4,8
2026:	1**	92,2	4,1	94,0	6,1	94,4	9,6	94,3	-1,6	102,3	5,7
	2**	98,2	4,4	100,1	6,3	99,0	7,4	99,3	-2,1	110,9	8,2
	3*	98,9	3,0	99,7	2,9	101,8	2,9	101,9	-0,3	105,0	5,1

* Προσωρινά στοιχεία ** Αναθεωρημένα στοιχεία

Σημείωση : Οι δείκτες και οι ποσοστιαίες μεταβολές δημοσιεύονται με στρογγυλοποίηση ενός δεκαδικού ψηφίου.

Πίνακας 5. Μηνιαία μεταβολή εποχικά διορθωμένων Δεικτών Κύκλου Εργασιών και Όγκου στο Λιανικό Εμπόριο

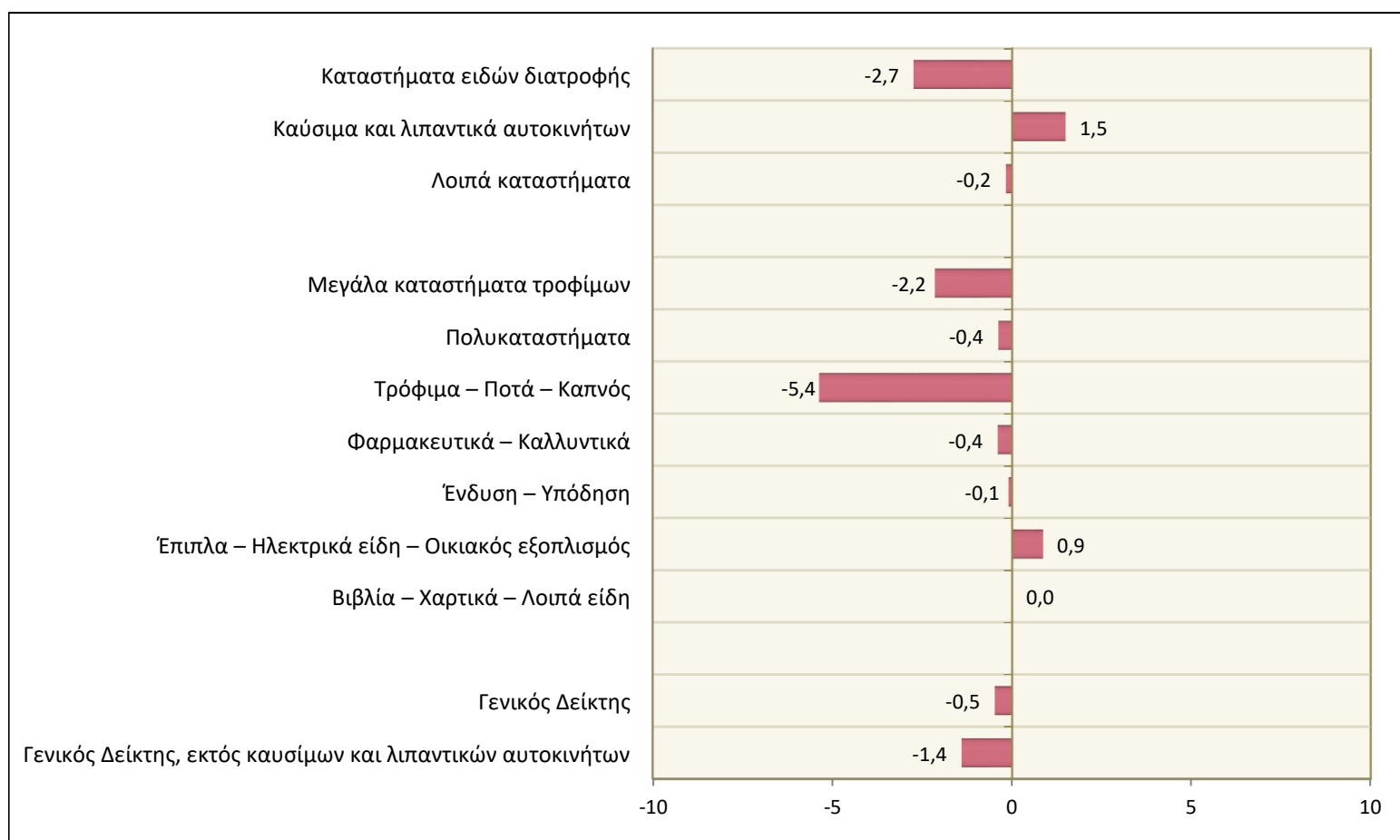
Έτος βάσης: 2021=100,0

Κατηγορίες καταστημάτων λιανικού εμπορίου	Δείκτης Κύκλου Εργασιών			Δείκτης Όγκου		
	Μάρτιος	Φεβρουάριος	Μηνιαίες μεταβολές	Μάρτιος	Φεβρουάριος	Μηνιαίες μεταβολές
	2026	2026	(%)	2026	2026	(%)
Γενικός Δείκτης	129,1	128,9	0,2	103,2	103,7	-0,5
Γενικός Δείκτης, εκτός καυσίμων και λιπαντικών αυτοκινήτων	131,2	133,4	-1,6	105,1	106,6	-1,4
I.Κύριες κατηγορίες καταστημάτων						
Καταστήματα ειδών διατροφής	134,1	135,0	-0,7	102,8	105,7	-2,7
Καύσιμα και λιπαντικά αυτοκινήτων	120,4	108,8	10,7	102,2	100,7	1,5
Λοιπά καταστήματα	128,9	130,0	-0,8	114,2	114,4	-0,2
II.Επιμέρους κατηγορίες καταστημάτων						
Μεγάλα καταστήματα τροφίμων	133,6	135,8	-1,6	100,1	102,3	-2,2
Πολυκαταστήματα	119,5	123,0	-2,8	104,2	104,6	-0,4
Καύσιμα και λιπαντικά αυτοκινήτων	120,4	108,8	10,7	102,2	100,7	1,5
Τρόφιμα – Ποτά – Καπνός	130,1	136,8	-4,9	100,4	106,1	-5,4
Φαρμακευτικά – Καλλυντικά	133,9	135,0	-0,8	124,1	124,6	-0,4
Ένδυση – Υπόδηση	125,2	126,0	-0,6	99,5	99,6	-0,1
Έπιπλα – Ηλεκτρικά είδη – Οικιακός εξοπλισμός	125,8	124,6	1,0	116,8	115,8	0,9
Βιβλία – Χαρτικά – Λοιπά είδη	132,6	132,2	0,3	123,1	123,1	0,0
Πωλήσεις εκτός καταστημάτων	98,0	96,8	1,2	:	:	:

: Για τις «πωλήσεις εκτός καταστημάτων» δεν υπολογίζεται Δείκτης Όγκου.

Σημείωση : Οι δείκτες και οι ποσοστιαίες μεταβολές δημοσιεύονται με στρογγυλοποίηση ενός δεκαδικού ψηφίου.

Γράφημα 4. Μηνιαία μεταβολή (%) εποχικά διορθωμένων Δεικτών Όγκου στο Λιανικό Εμπόριο Μαρτίου 2026/Φεβρουαρίου 2026



Γενικά Ο δείκτης κύκλου εργασιών στο λιανικό εμπόριο, είναι μηνιαίος δείκτης, ο οποίος ανακοινώθηκε για πρώτη φορά το 2006, με έτος βάσης (ε.β) 2005=100,0 με τη σημερινή μορφή του. Καταρτίζεται από το 2005, οπότε και αντικατέστησε τον μέχρι τότε καταρτιζόμενο (από το 1963) Δείκτη Αξίας Λιανικών Πωλήσεων.

Σκοπός του δείκτη – Σκοπός του δείκτη είναι η παρουσίαση της εξέλιξης της αγοράς αγαθών. Ο κύκλος εργασιών περιλαμβάνει τα **Χρησιμοποιούμενοι ορισμοί** συνολικά ποσά που έχει τιμολογήσει η επιχείρηση κατά μονάδα οικονομικής δραστηριότητας (KAU, Kind of Activity Unit), κατά τη διάρκεια της περιόδου αναφοράς και τα οποία αντιστοιχούν σε μεταπώληση αγαθών χωρίς κανένα μετασχηματισμό. Τα στοιχεία που συγκεντρώνονται κάθε μήνα αφορούν στις πραγματοποιηθείσες πωλήσεις (λιανικές και χονδρικές), από τις οποίες εξαιρείται ο ΦΠΑ, αλλά συμπεριλαμβάνονται οι άλλοι φόροι και τα τέλη επί των αγαθών.

Νομικό πλαίσιο Ο δείκτης καταρτίζεται στο πλαίσιο εφαρμογής του Κανονισμού (ΕΕ) 2019/2152 του Ευρωπαϊκού Κοινοβουλίου και του Συμβουλίου σχετικά με τις ευρωπαϊκές στατιστικές για τις επιχειρήσεις και του Εκτελεστικού Κανονισμού (ΕΕ) 2020/1197 της Επιτροπής για τη θέσπιση τεχνικών προδιαγραφών και ρυθμίσεων σύμφωνα με τον αναφερόμενο Κανονισμό (ΕΕ) 2019/2152. Επιπλέον, ο εν λόγω δείκτης καταρτίζεται στο πλαίσιο εφαρμογής του Κανονισμού (ΕΚ) 1893/2006 του Ευρωπαϊκού Κοινοβουλίου και του Συμβουλίου.

Περίοδος αναφοράς Μήνας.

Έτος βάσης 2021=100,0.

Αναθεώρηση Η αναθεώρηση του δείκτη κύκλου εργασιών στο λιανικό εμπόριο γίνεται στο πλαίσιο εφαρμογής του Κανονισμού (ΕΕ) 2019/2152 του Συμβουλίου, σύμφωνα με τον οποίο οι βραχυχρόνιοι δείκτες αναθεωρούνται κάθε πέντε (5) χρόνια, με έτος βάσης που λήγει σε 0 ή σε 5, ενώ στην τρέχουσα αναθεώρηση 2021=100, εξ αιτίας της επίδρασης της πανδημίας, αναθεωρήθηκαν με έτος βάσης το έτος 2021. Σκοπός της αναθεώρησης είναι η προσαρμογή του δείκτη στις νεότερες εξελίξεις της διάρθρωσης του λιανικού εμπορίου.

Στατιστική ταξινόμηση Χρησιμοποιείται η στατιστική ταξινόμηση οικονομικών δραστηριοτήτων NACE Αναθ. 2 (Κανονισμός 1893/2006).

Γεωγραφική κάλυψη Το σύνολο Χώρας, με στοιχεία από 72 Περιφερειακές Ενότητες.

Κάλυψη κλάδων οικονομικών δραστηριοτήτων Ο δείκτης καλύπτει τους κλάδους οικονομικής δραστηριότητας, με κωδικούς από 4711 έως και 4799, της ταξινόμησης NACE Αναθ. 2.

Διενεργούμενη έρευνα Στην κατάρτιση του δείκτη περιλαμβάνονται 32.504 επιχειρήσεις κατά μονάδα οικονομικής δραστηριότητας (KAU), με ετήσιο κύκλο εργασιών (στο έτος 2021) ίσο ή μεγαλύτερο των 200.000 ευρώ, από τις οποίες επελέγη και ερευνάται αντιπροσωπευτικό δείγμα μεγέθους 1.861 επιχειρήσεων σε όλη τη Χώρα.

Δείκτης Όγκου Από το έτος 2005 καθιερώθηκε παράλληλος υπολογισμός και του Δείκτη Όγκου για τη μέτρηση των μεταβολών όγκου στο λιανικό εμπόριο. Ο δείκτης όγκου προκύπτει από τον αποπληθωρισμό του δείκτη κύκλου εργασιών, χρησιμοποιώντας ως αποπληθωριστή τον Εναρμονισμένο Δείκτη Τιμών Καταναλωτή με σταθερούς φόρους (ΕνΔΤΚ-ΣΦ).

Υπολογισμός των δεικτών Ο υπολογισμός του δείκτη γίνεται με την εφαρμογή της μεθόδου της αλύσωσης. Αρχικά, υπολογίζεται ο δείκτης κινητής βάσης, συγκρίνοντας τις εκτιμηθείσες αξίες κύκλου εργασιών τρέχοντος μήνα με την αντίστοιχες αξίες του προηγούμενου μήνα και ακολούθως υπολογίζεται ο δείκτης τρέχοντος μήνα, πολλαπλασιάζοντας τον δείκτη κινητής βάσης με τον δείκτη του προηγούμενου μήνα.

Η συγκρισιμότητα των δεικτών επιτυγχάνεται με την αναγωγή τους σε δείκτες τυπικού μήνα ίσης χρονικής διάρκειας. Αυτό πραγματοποιείται πολλαπλασιάζοντας τις εκτιμηθείσες αξίες κύκλου εργασιών με ειδικό διορθωτικό συντελεστή, που προκύπτει από τη διαίρεση του μέσου μηνιαίου αριθμού εργασιμω ημερών τρέχοντος έτους διά του αριθμού των κανονικών εργασιμω ημερών του ερευνώμενου μήνα.

Εποχική διόρθωση Εποχική διόρθωση είναι η διαδικασία απαλοιφής της επίδρασης στη χρονοσειρά συγκεκριμένων εποχικών γεγονότων (π.χ: έναρξη σχολικής περιόδου, εορτές, τουριστική περίοδος, κτλ) για τη βελτίωση της συγκρισιμότητας μεταξύ των περιόδων αναφοράς των δεδομένων. Η εποχική διόρθωση πραγματοποιείται με την εφαρμογή της μεθόδου TRAMO-SEATS και με τη χρήση του λογισμικού JDemetra+ 2.0.0. Η χρονοσειρά των εποχικά διορθωμένων δεικτών επαναυπολογίζεται κάθε φορά που προστίθεται μια νέα τιμή σ' αυτήν.

Καταρτιζόμενες σειρές δεικτών Λόγω εφαρμογής της στατιστικής ταξινόμησης των οικονομικών δραστηριοτήτων NACE Αναθ. 2, καθιερώθηκε ο υπολογισμός παράλληλων χρονοσειρών για τους δείκτες, με και χωρίς τη συμπερίληψη του λιανικού εμπορίου καυσίμων κίνησης σε ειδικευμένα καταστήματα.

Καταρτίζονται επίσης οι χρονοσειρές εποχικά διορθωμένες.

Δημοσίευση στοιχείων Τα στοιχεία των δεικτών κύκλου εργασιών και όγκου στο λιανικό εμπόριο (με ε.β. 2021=100,0) δημοσιεύονται από τον Φεβρουάριο 2024, με αναδρομικά στοιχεία από το 2000, κατά κατηγορίες ομαδοποιημένων κλάδων οικονομικής δραστηριότητας:

Μεγάλα καταστήματα τροφίμων (super markets)

Λιανικό εμπόριο σε μη ειδικευμένα καταστήματα που πωλούν, κυρίως, τρόφιμα, ποτά και καπνό.

Πολυκαταστήματα

Άλλο λιανικό εμπόριο σε μη ειδικευμένα καταστήματα.

Τρόφιμα – Ποτά – Καπνός

Φρούτα και λαχανικά, κρέας και προϊόντα κρέατος, ψάρια, καρκινοειδή και μαλάκια, ψωμί και είδη μπισκοτοποιίας, αρτοποιίας και ζαχαροπλαστικής, ποτά, άλλο εμπόριο τροφίμων σε ειδικευμένα καταστήματα.

Καύσιμα και λιπαντικά αυτοκινήτων

Καύσιμα κίνησης σε ειδικευμένα καταστήματα.

Φαρμακευτικά – Καλλυντικά

Φαρμακευτικά είδη, ιατρικά και ορθοπεδικά είδη, καλλυντικά και είδη καλλωπισμού.

Ένδυση – Υπόδηση

Ενδύματα, κλωστοϋφαντουργικά προϊόντα, υποδήματα και δερμάτινα είδη.

Έπιπλα – Ηλεκτρικά είδη – Οικιακός εξοπλισμός

Έπιπλα και φωτιστικά είδη, ηλεκτρικές οικιακές συσκευές, εξοπλισμός ήχου και εικόνας, εμπόριο εγγραφών μουσικής και εικόνας, εμπόριο σιδηρικών, χρωμάτων και τζαμιών.

Βιβλία – Χαρτικά – Λοιπά είδη

Βιβλία, εφημερίδες και γραφική ύλη, αθλητικός εξοπλισμός, παιχνίδια, ρολόγια και κοσμήματα, ηλεκτρονικοί υπολογιστές, περιφερειακός εξοπλισμός υπολογιστών και λογισμικού, τηλεπικοινωνιακός εξοπλισμός, εμπόριο λουλουδιών, φυτών, σπόρων, λιπασμάτων, ζώων συντροφιάς και σχετικών ζωοτροφών, εμπόριο χαλιών, κλιμιών και επενδύσεων δαπέδου και τοίχου και άλλο εμπόριο νέων ειδών σε ειδικευμένα καταστήματα.

Πωλήσεις εκτός καταστημάτων

Πωλήσεις με αλληλογραφία ή μέσω διαδικτύου, τρόφιμα, ποτά και καπνός σε υπαίθριους πάγκους και αγορές, άλλο εμπόριο εκτός καταστημάτων, υπαίθριων πάγκων ή αγορών.

Καταστήματα ειδών διατροφής

Μεγάλα καταστήματα τροφίμων (super markets), Τρόφιμα – Ποτά – Καπνός.

Παραπομπές Περισσότερες πληροφορίες σχετικά με τη μεθοδολογία κατάρτισης και υπολογισμού των δεικτών κύκλου εργασιών και όγκου στο λιανικό εμπόριο, καθώς και για τα στοιχεία χρονολογικών σειρών των δεικτών, διατίθενται στην ιστοσελίδα της ΕΛΣΤΑΤ:

[http://www.statistics.gr/el/statistics/-/publication/DKT39/-](http://www.statistics.gr/el/statistics/-/publication/DKT39/)