



ΙΔΡΥΜΑ ΟΙΚΟΝΟΜΙΚΩΝ & ΒΙΟΜΗΧΑΝΙΚΩΝ ΕΡΕΥΝΩΝ

# ΑΠΟΤΕΛΕΣΜΑΤΑ ΕΡΕΥΝΩΝ ΟΙΚΟΝΟΜΙΚΗΣ ΣΥΓΚΥΡΙΑΣ

ΣΕΠΤΕΜΒΡΙΟΣ 2024

ΟΙΚΟΝΟΜΙΚΟ ΚΛΙΜΑ (ΕΛΛΑΔΑ – ΕΕ-27 – ΕΥΡΩΖΩΝΗ)

ΒΙΟΜΗΧΑΝΙΑ –ΚΑΤΑΣΚΕΥΕΣ –ΛΙΑΝΙΚΟ ΕΜΠΟΡΙΟ – ΥΠΗΡΕΣΙΕΣ

ΚΑΤΑΝΑΛΩΤΙΚΗ ΕΜΠΙΣΤΟΣΥΝΗ (ΕΛΛΑΔΑ – ΕΕ-27 – ΕΥΡΩΖΩΝΗ)

1 Οκτωβρίου 2024

Το IOBE διεξάγει κάθε μήνα από το 1981 Έρευνες Οικονομικής Συγκυρίας στις επιχειρήσεις στους τέσσερις τομείς της οικονομίας και, από τον Μάιο του 2008, και στους καταναλωτές. Οι έρευνες αποτελούν μέρος του κοινού εναρμονισμένου προγράμματος που χρηματοδοτείται από την Ευρωπαϊκή Ένωση (DG ECFIN) και τα αποτελέσματά τους χρησιμοποιούνται για τον υπολογισμό του δείκτη οικονομικού κλίματος σε Ελλάδα και στις υπόλοιπες ευρωπαϊκές χώρες, ενώ δημοσιεύονται αναλυτικά στις εκδόσεις της Ευρωπαϊκής Επιτροπής. Οι αναλύσεις που δημοσιεύονται κάθε μήνα με τη μορφή αυτής της έκδοσης στηρίζονται στα πρωτογενή, αναλυτικά στοιχεία για πάνω από 1000 επιχειρήσεις και αντιπροσωπευτικό δείγμα 1500 καταναλωτών, όπως προκύπτουν από τις έρευνες που διεξάγει αποκλειστικά και μόνο το IOBE για την Ελλάδα για λογαριασμό της Ευρωπαϊκής Επιτροπής.

Επόμενο δελτίο: **4/11/2024**

Οι Έρευνες Οικονομικής Συγκυρίας εκπονούνται στο πλαίσιο του Κοινού Εναρμονισμένου Προγράμματος της Ε.Ε. για τις Έρευνες Επιχειρήσεων και Καταναλωτών (Joint Harmonised EU Programme of Business and Consumer Surveys) με τη στήριξη της Γενικής Διεύθυνσης Οικονομικών Υποθέσεων της ΕΕ (Directorate General for Economic and Financial Affairs | DG ECFIN)



**ΕΕ – ΕΥΡΩΖΩΝΗ: Αμετάβλητος ο δείκτης οικονομικού κλίματος σε ΕΕ και Ευρωζώνη**

**Ο δείκτης οικονομικού κλίματος τον Σεπτέμβριο διατηρήθηκε ουσιαστικά αμετάβλητος τόσο στην ΕΕ, όσο και στην Ευρωζώνη.** Η εξέλιξη αυτή ήταν αποτέλεσμα της βελτίωσης των προσδοκιών σε Κατασκευές και Καταναλωτές, οι οποίες αντισταθμίστηκαν από τις απαισιόδοξες προσδοκίες στη Βιομηχανία, ενώ σε Υπηρεσίες και στο Λιανικό εμπόριο διατηρούνται αμετάβλητες. Πιο συγκεκριμένα, στη Βιομηχανία ο δείκτης περιορίστηκε τον Σεπτέμβριο (-0,8), με τις απαισιόδοξες εκτιμήσεις για τις παραγγελίες και τη ζήτηση να ενισχύονται σημαντικά και τα αποθέματα να κλιμακώνονται, αλλά ηπιότερα. Από την άλλη, οι προσδοκίες για την παραγωγή τους προσεχείς μήνες διατηρήθηκαν στα επίπεδα του προηγούμενου μήνα. Στις Υπηρεσίες οι προσδοκίες διατηρήθηκαν ουσιαστικά αμετάβλητες (+0,2), ως αποτέλεσμα της επιδείνωσης των εκτιμήσεων για την τρέχουσα ζήτηση, καθώς την ίδια στιγμή οι προβλέψεις της μελλοντικής ζήτησης ενισχύθηκαν ελαφρά και οι εκτιμήσεις της τρέχουσας κατάστασης παρέμειναν σχεδόν αμετάβλητες. Το Λιανικό εμπόριο διατηρήθηκε αμετάβλητο, ως επακόλουθο των αισιόδοξων προσδοκιών για την μελλοντική κατάσταση που αντισταθμίστηκαν από την εξασθένηση των εκτιμήσεων της τρέχουσας κατάστασης και των αποθεμάτων. Στις Κατασκευές, ο αντίστοιχος δείκτης βελτιώθηκε ήπια (+0,4), ως αποτέλεσμα τόσο της ενίσχυσης των προβλέψεων για την απασχόληση όσο και από τις αισιόδοξες προσδοκίες του επιπέδου παραγγελιών. Τέλος όσον αφορά την καταναλωτική εμπιστοσύνη, αυτή ενισχύθηκε ελαφρά (+0,5) αντανακλώντας τις θετικές εκτιμήσεις για την μελλοντική και την τρέχουσα κατάσταση των νοικοκυριών, ενώ η πρόθεση για μείζονες αγορές και οι εκτιμήσεις για την μελλοντική κατάσταση της χώρας παρέμειναν αμετάβλητες. Σε ότι αφορά τις τάσεις στις έξι μεγαλύτερες οικονομίες, ο δείκτης υποχώρησε αισθητά στην Γαλλία (-1,4) και στην Γερμανία (-1,2) ενώ βελτιώθηκε σημαντικά στην Πολωνία (+2,0), στην Ισπανία (+1,9), στην Ιταλία (+1,2) και ηπιότερα στην Ολλανδία (+0,5). Αναλυτικότερα:

- Στη **Βιομηχανία**, ο δείκτης προσδοκιών στην ΕΕ διαμορφώθηκε στις -10,6 μονάδες και στις -10,9 μονάδες στην Ευρωζώνη. Οι προσδοκίες για την παραγωγή τους επόμενους τρεις μήνες διατηρήθηκαν αμετάβλητες στην ΕΕ και εξασθένησαν ήπια στην Ευρωζώνη, τα αποθέματα κλιμακώνονται οριακά, με τις προβλέψεις παραγγελιών και ζήτησης να εξασθενούν και στις δύο περιοχές.
- Στις **Υπηρεσίες**, οι δείκτες προσδοκιών διαμορφώθηκαν στις +6,6 μονάδες στην ΕΕ και στις +6,7 μονάδες στην Ευρωζώνη. Οι εκτιμήσεις των επιχειρήσεων για την τρέχουσα δραστηριότητά τους ενισχύθηκαν ελαφρά τόσο στην ΕΕ όσο και στην Ευρωζώνη, ενώ οι εκτιμήσεις για την τρέχουσα ζήτηση εξασθένησαν σε ΕΕ και ενισχύθηκαν σε Ευρωζώνη, με τις προβλέψεις για τη βραχυπρόθεσμη εξέλιξή της να ενισχύονται σε αμφότερες τις ζώνες.
- Στο **Λιανικό Εμπόριο**, οι δείκτες διαμορφώθηκαν στις -6,5 μονάδες στην ΕΕ και στις -8,5 στην Ευρωζώνη. Οι εκτιμήσεις για την τρέχουσα επιχειρηματική δραστηριότητα εξασθενούν σε αμφότερες τις ζώνες, σε αντίθεση με τις προβλέψεις για τις πωλήσεις σε ΕΕ και Ευρωζώνη που ενισχύονται σημαντικά, με τα αποθέματα να κλιμακώνονται ήπια και στις δύο περιοχές.
- Στις **Κατασκευές**, οι δείκτες επιχειρηματικών προσδοκιών διαμορφώθηκαν στις -7,8 μονάδες στην ΕΕ και στις -5,8 μονάδες στην Ευρωζώνη. Οι θετικές προβλέψεις για την απασχόληση ενισχύονται ελαφρά, ενώ παράλληλα οι αρνητικές προβλέψεις για το επίπεδο εργασιών αμβλύνονται.

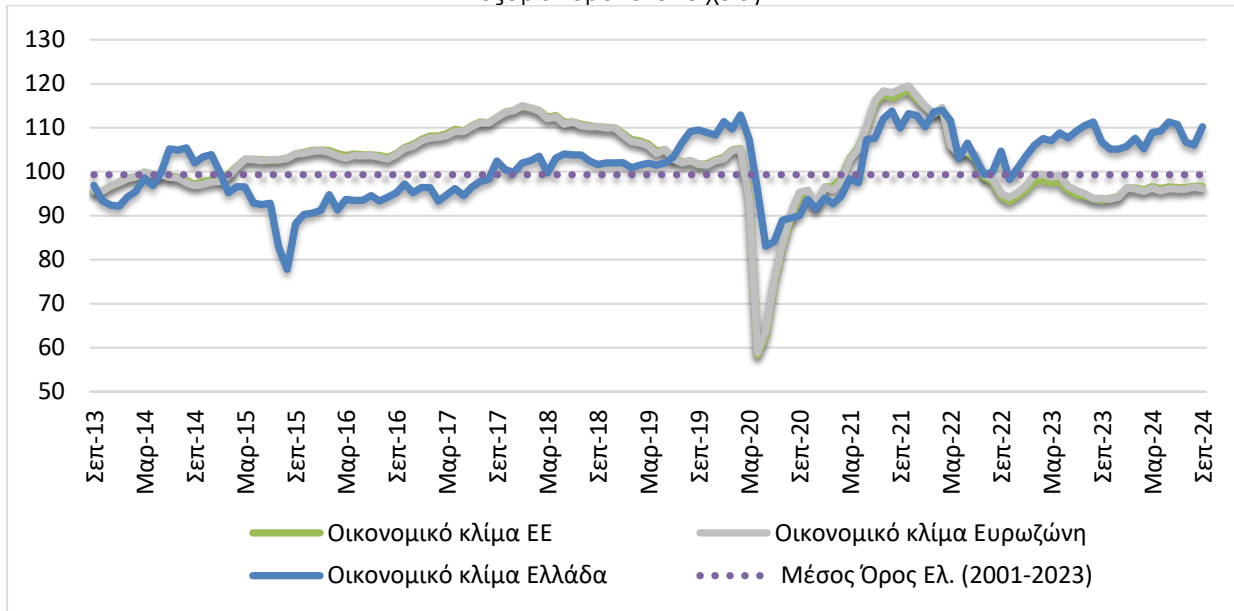
**Πίνακας 1:** Δείκτες Οικονομικού Κλίματος (2000-2020=100, εποχικά εξομαλυμένα στοιχεία)<sup>1</sup>

Περιοχή	Ακραίες τιμές		Μέσος όρος									
	Min	Max	2001-2023	2017	2018	2019	2020	2021	2022	2023		
ΕΕ-27	59,7 (Απρ. 2020)	117,1 (Μάρ. 2000)	99,3	110,6	111,0	103,8	87,4	110,0	101,0	95,2		
Ευρωζώνη	60,9 (Απρ. 2020)	117,9 (ΙΟκτ. 2021)	99,3	110,5	110,8	103,6	88,0	110,7	101,8	96,2		
Ελλάδα	79,0 (Αυγ. 2015)	119,9 (Ιουλ. 2000)	99,2	98,2	102,9	105,6	95,5	106,1	105,4	107,6		
Περιοχή	2023											
	Ι	Φ	Μ	Α	Μ	Ι	Ι	Α	Σ	Ο	Ν	Δ
ΕΕ-27	97,8	97,9	97,4	97,6	95,9	94,7	94,4	93,9	93,6	94,0	94,3	96,3
Ευρωζώνη	99,4	99,4	98,8	99,0	96,7	95,7	94,8	94,0	94,0	93,9	94,2	96,4
Ελλάδα	105,8	107,4	106,5	108,1	107,3	109,2	110,5	111,4	107,5	105,5	105,5	105,9
Περιοχή	2024											
	Ι	Φ	Μ	Α	Μ	Ι	Ι	Α	Σ	Ο	Ν	Δ
ΕΕ-27	96,3	95,9	96,6	96,2	96,5	96,4	96,4	96,7	96,7			
Ευρωζώνη	96,1	95,5	96,3	95,6	96,2	96,0	96,0	96,5	96,2			
Ελλάδα	107,6	105,2	108,9	109,2	111,3	110,7	106,7	106,1	110,2			

<sup>1</sup> Ο Δείκτης Οικονομικού Κλίματος είναι το σταθμισμένο άθροισμα των Δεικτών Επιχειρηματικών Προσδοκιών στη Βιομηχανία, τις Κατασκευές, το Λιανικό Εμπόριο, τις Υπηρεσίες και του Δείκτη Καταναλωτικής Εμπιστοσύνης.

Πηγή: Ευρωπαϊκή Επιτροπή, DG Ecfm

**Διάγραμμα 1:** Δείκτες Οικονομικού Κλίματος ΕΕ-27 και Ελλάδα (2000-2020=100, εποχικά εξομαλυμένα στοιχεία)



Πηγή: Ευρωπαϊκή Επιτροπή, DG Ecfm

- Ο **Δείκτης Καταναλωτικής Εμπιστοσύνης** διαμορφώθηκε στις -11,7 μονάδες στην ΕΕ και στις -12,9 στην Ευρωζώνη. Οι εκτιμήσεις των καταναλωτών για την οικονομική κατάσταση του νοικοκυριού τους τους τελευταίους 12 μήνες βελτιώθηκαν ήπια σε αμφότερες τις ζώνες, ενώ αντίστοιχα κινήθηκαν οι προβλέψεις για την εξέλιξη της στους επόμενους 12 μήνες. Ανοδικά κινήθηκαν οι προβλέψεις για τη γενική κατάσταση της οικονομίας στην Ευρωζώνη αλλά και στην ΕΕ, με τις προβλέψεις για αγορές τους επόμενους μήνες να διατηρούνται ουσιαστικά αμετάβλητες σε αμφότερες τις ζώνες.

**ΕΛΛΑΔΑ: Βελτίωση του δείκτη οικονομικού κλίματος, λόγω της ενίσχυσης της Βιομηχανίας**

Το οικονομικό κλίμα βελτιώνεται τον Σεπτέμβριο, με τον σχετικό δείκτη να διαμορφώνεται στις 110,2 μονάδες από περίπου 106 μονάδες κατά τον Ιούλιο και τον Αύγουστο. **Η ενίσχυση αυτή, όμως, προέρχεται αποκλειστικά από τη Βιομηχανία, με τους υπόλοιπους τρεις τομείς και τον δείκτη καταναλωτικής εμπιστοσύνης να εξασθενούν.** Η βιομηχανία είναι ο τομέας που λόγω της μεγαλύτερης εξωστρέφειας του, ακόμα και σε μεσαίο μέγεθος επιχειρήσεων, συνδέεται περισσότερο με το διεθνές περιβάλλον και αγορές, ενώ στηρίζεται σε σημαντικό βαθμό σε μεσοπρόθεσμα συμβόλαια και παραγγελίες που δεν επηρεάζονται τόσο από συγκυριακές αβεβαιότητες. Στην παγκόσμια οικονομία, ακόμη και εάν έχει υπάρξει σημαντική επιβράδυνση της μεγέθυνσης, φαίνεται πως **ο κύκλος ανόδου των επιτοκίων έχει ολοκληρωθεί χωρίς να έχει οδηγήσει τις οικονομίες σε ύφεση**, και πλέον αρχίζει να αντιστρέφεται. Από την άλλη πλευρά, οι άλλοι τομείς επιχειρηματικής δραστηριότητας φαίνεται να διορθώνουν τις σχετικά αισιόδοξες προοπτικές που είχαν καταγραφεί σε προηγούμενους μήνες και την ανάλογη ανοδική πορεία. **Η θερινή περίοδος ολοκληρώνεται με ικανοποιητικά αποτελέσματα στον τουρισμό και θετικά πολλαπλασιαστικά αποτελέσματα σε άλλους διάφορους κλάδους της οικονομίας.** Όμως, ταυτόχρονα, ο πληθωρισμός εμμένει και εξακολουθεί να επηρεάζει αρνητικά την καταναλωτική εμπιστοσύνη, συνιστώντας πλέον ένα πρόβλημα που έχει και δομικά εκτός από συγκυριακά χαρακτηριστικά.

Αναλυτικότερα:

- στη **Βιομηχανία**, το αρνητικό ισοζύγιο των εκτιμήσεων για τις παραγγελίες και τη ζήτηση περιορίστηκε αισθητά, οι εκτιμήσεις για τα αποθέματα εξασθένησαν ελαφρά, ενώ οι θετικές προβλέψεις για την παραγωγή τους προσεχείς μήνες ενισχύθηκαν.
- στις **Κατασκευές**, οι αρνητικές προβλέψεις για πρόγραμμα εργασιών των επιχειρήσεων ενισχύθηκαν σημαντικά, ενώ παράλληλα οι θετικές προβλέψεις για την απασχόληση εξασθένησαν.
- στο **Λιανικό Εμπόριο**, οι εκτιμήσεις για τις τρέχουσες πωλήσεις ενισχύονται έντονα, με το ύψος των αποθεμάτων να κλιμακώνεται και τις προβλέψεις για τη βραχυπρόθεσμη εξέλιξη των πωλήσεων να διατηρούνται σχεδόν αμετάβλητες.
- στις **Υπηρεσίες**, οι θετικές εκτιμήσεις για την τρέχουσα κατάσταση των επιχειρήσεων περιορίζονται οριακά, ενώ παράλληλα εξασθενούν οι εκτιμήσεις για την τρέχουσα ζήτηση με τις προβλέψεις για τη βραχυπρόθεσμη εξέλιξη της ζήτησης να υποχωρούν έντονα.
- στην **Καταναλωτική Εμπιστοσύνη**, οι αρνητικές προβλέψεις των νοικοκυριών για την οικονομική κατάσταση της χώρας εντάθηκαν, ενώ αντίστοιχα ενισχύθηκαν οι αντίστοιχες για τη δική τους οικονομική κατάσταση. Παράλληλα, υποχώρησαν αισθητά οι προβλέψεις για μείζονες αγορές ενώ ενισχύθηκε η πρόθεση για αποταμίευση.

### ΒΙΟΜΗΧΑΝΙΑ: Αισθητή ενίσχυση προσδοκιών λόγω βελτίωσης των προβλέψεων των παραγγελιών, της ζήτησης και της παραγωγής τους προσεχείς μήνες

Ο Δείκτης Επιχειρηματικών Προσδοκιών στη Βιομηχανία ενισχύθηκε σημαντικά τον Σεπτέμβριο, στις 110,6, από 101,4 μονάδες τον Ιούλιο. **Από τις μεταβλητές του δείκτη, το αρνητικό ισοζύγιο των εκτιμήσεων για τις παραγγελίες και την τρέχουσα ζήτηση αμβλύθηκε, ενώ το θετικό ισοζύγιο προβλέψεων για την παραγωγή τους προσεχείς μήνες ενισχύθηκε αισθητά, και το ύψος των αποθεμάτων περιορίστηκε.** Αναλυτικά:

α) Το αρνητικό **επίπεδο παραγγελιών και τρέχουσας ζήτησης**, αμβλύθηκε στις -1 (από -12) μονάδες τον Σεπτέμβριο με το 20% των επιχειρήσεων να δηλώνουν χαμηλές για την εποχή παραγγελίες και το 18% (από 11%) να αναφέρει το αντίθετο.

β) Στις **προβλέψεις για την εξέλιξη της παραγωγής τους προσεχείς 3-4 μήνες**, το σχετικό ισοζύγιο ενισχύθηκε αισθητά (+27 μονάδες από +17 μονάδες), με το 38% (από 26%) των επιχειρήσεων προβλέπει αύξηση της παραγωγής του το επόμενο τρίμηνο και το 10% (από 9%) μείωσή της.

γ) Στα **αποθέματα έτοιμων προϊόντων**, το σχετικό ισοζύγιο περιορίζεται στις +5 μονάδες, με το 13% (από 17%) των επιχειρήσεων να αναφέρει αποθέματα υψηλότερα από τα συνήθη για την εποχή.

δ) Στους δείκτες εξαγωγικής δραστηριότητας καταγράφηκαν μικτές τάσεις: οι **προβλέψεις για τις εξαγωγές τους προσεχείς μήνες** περιορίστηκαν σημαντικά στις +4 (από +17) μονάδες, ενώ αντίθετα οι αρνητικές **εκτιμήσεις για τις παραγγελίες και τη ζήτηση εξωτερικού** αμβλύθηκαν ήπια (-14 από -18 μονάδες).

**Πίνακας 2:** Δείκτης Επιχειρηματικών Προσδοκιών στη Βιομηχανία

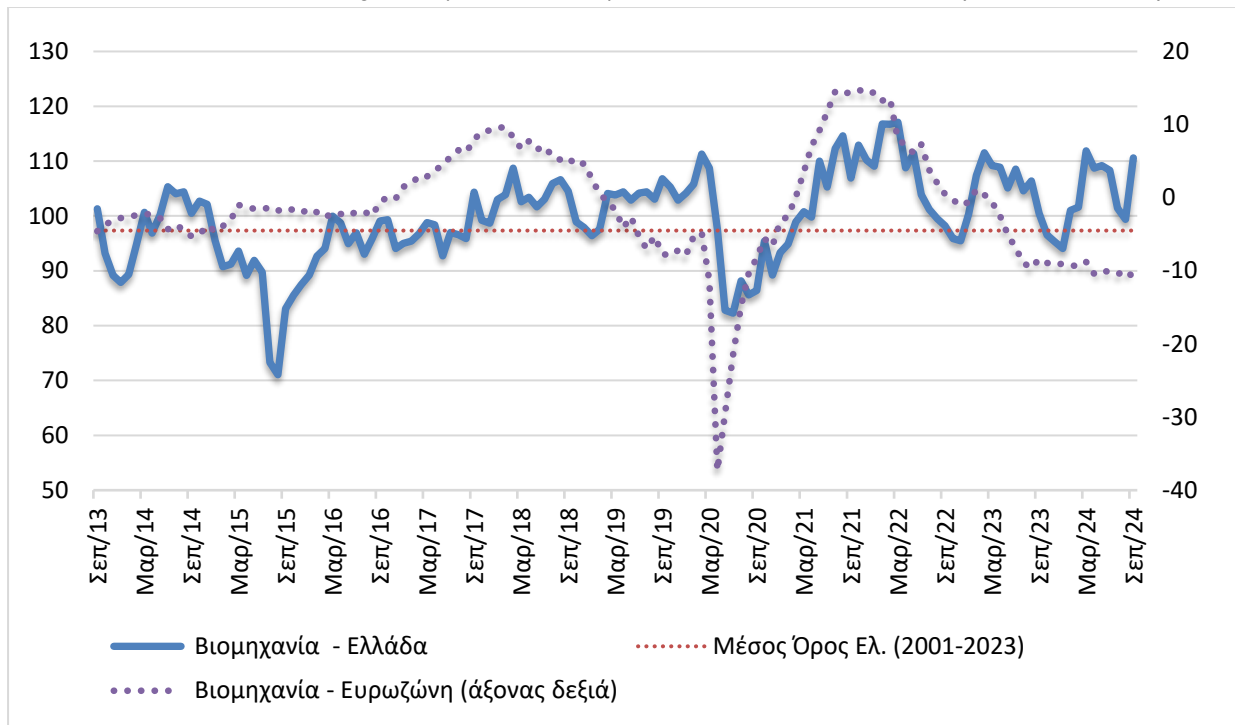
Τομέας		Ακραίες τιμές		Μέσος όρος								
		Min	Max	2001-2023	2018	2019	2020	2021	2022	2023		
Βιομηχανία (2000-2010=100)		66,2 (Φεβ. 2009)	117,6 (Μάιος 2000)	97,3	102,8	103,6	93,9	106,3	105,5	104,0		
<b>2023</b>												
I	Φ	M	A	M	I	I	A	Σ	O	N	Δ	
107,4	111,5	109,2	108,9	105,1	108,6	104,6	106,4	100,5	96,5	95,3	94,1	
<b>2024</b>												
I	Φ	M	A	M	I	I	A	Σ	O	N	Δ	
101,0	101,6	111,9	108,7	109,2	108,3	101,4	99,4	110,6				

**Σημείωση:** Ο δείκτης επιχειρηματικών προσδοκιών υπολογίζεται με βάση τις προβλέψεις παραγωγής, τις εκτιμήσεις για το ύψος των αποθεμάτων και τις εκτιμήσεις για τις παραγγελίες και τη ζήτηση.

**Πηγή:** IOBE

ε) Ο δείκτης **προβλέψεων για την απασχόληση** βελτιώθηκε στις +14 από τις +2 μονάδες τον Ιούλιο, με το ποσοστό των επιχειρήσεων που προβλέπει άνοδο απασχόλησης να ενισχύεται στο 27% (από 14%), και το 13% (από 12%) να αναμένει μείωσή της.

στ) Το ισοζύγιο στις **προβλέψεις για τις μεταβολές των τιμών** εξασθένησε ήπια στις -2 μονάδες, με το 13% από 17% τον Ιούλιο, να αναμένει αύξησή τους.

**Διάγραμμα 2:** Δείκτης Επιχειρηματικών Προσδοκιών στη Βιομηχανία (2000-2010=100)

**Πηγή:** IOBE, DG Ecfm. Ο δείκτης για την Ευρωζώνη είναι υπό μορφή ισοζυγίου και αντλείται από τη DG Ecfm

Αξίζει να σημειωθεί ότι η αβεβαιότητα για το οικονομικό περιβάλλον εξασθενεί, καθώς στην ερώτηση που αφορά **στην ευκολία πρόβλεψης της μελλοντικής ανάπτυξης της επιχείρησης**, τον Σεπτέμβριο το 42% των επιχειρήσεων θεώρησαν ότι αυτή μπορεί να προβλεφθεί δύσκολα ή σχετικά δύσκολα, από 49% τον Ιούλιο.

Σε επίπεδο βασικών τομέων, ο δείκτης προσδοκιών στα **Καταναλωτικά αγαθά** ενισχύθηκε σημαντικά στις 111,5 μονάδες (από 100,6 μον.). Σημειώθηκε μικρή βελτίωση στις προβλέψεις για την παραγωγή τους προσεχείς 3-4 μήνες, ενώ παράλληλα οι ήπια αρνητικές εκτιμήσεις για τις παραγγελίες υποχώρησαν και στράφηκαν θετικές και τα αποθέματα περιορίστηκαν σημαντικά. Στα **Κεφαλαιουχικά αγαθά** ο δείκτης βελτιώθηκε έντονα στις 121,7 μονάδες, από 106,7 τον Ιούλιο. Η ενίσχυση του δείκτη οφείλεται στις έντονα ανοδικές εκτιμήσεις για την παραγωγή τους προσεχείς 3-4 μήνες, με τις παραγγελίες και τη ζήτηση να εξασθενούν οριακά και τα αποθέματα να αποκλιμακώνονται αισθητά. Μικρή βελτίωση παρουσίασε ο δείκτης στα **Ενδιάμεσα αγαθά**, στις 107,6 (από 101,5) μονάδες, με τις αρνητικές εκτιμήσεις για τις παραγγελίες και τη ζήτηση να αμβλύνονται ήπια, την παραγωγή τους προσεχείς μήνες να ενισχύεται σημαντικά και τα αποθέματα να κλιμακώνονται.

### ΚΑΤΑΣΚΕΥΕΣ: Ήπια εξασθένιση προσδοκιών στις Κατασκευές, λόγω τόσο των Δημόσιων έργων όσο και των Ιδιωτικών κατασκευών

Ο Δείκτης Επιχειρηματικών Προσδοκιών στις Κατασκευές διαμορφώθηκε τον Σεπτέμβριο, στις 143,6 μονάδες (από 152,4 μον. τον Ιούλιο), σε επίπεδο πάντως πολύ υψηλότερο από το αντίστοιχο περυσινό (115,2 μονάδες). Η μεταβολή αυτή ήταν αποτέλεσμα της έντονης εξασθένισης των προσδοκιών **στις Ιδιωτικές κατασκευές, με τα Δημόσια έργα να εξασθενούν ηπιότερα. Από τις βασικές μεταβλητές του δείκτη, οι αρνητικές προβλέψεις για το πρόγραμμα εργασιών των επιχειρήσεων ενισχύθηκαν, ενώ παράλληλα οι θετικές προβλέψεις για την απασχόληση εξασθένησαν.** Αναλυτικά, ο αρνητικός δείκτης στις προβλέψεις για το πρόγραμμα εργασιών των επιχειρήσεων διαμορφώθηκε στις -20 από -12 μονάδες τον Ιούλιο, με μόλις το 16% των επιχειρήσεων να διατυπώνει αισιοδοξία για το επίπεδο των εργασιών το επόμενο τρίμηνο. Στις προβλέψεις για την απασχόληση, ο σχετικός δείκτης διαμορφώθηκε στις +22 (από +27) μονάδες, με το 37% των ερωτηθέντων να προβλέπει αύξηση των θέσεων εργασίας και ένα 14% (από 10%) να εκτιμά μείωσή τους. Στα υπόλοιπα στοιχεία, οι εκτιμήσεις για την τρέχουσα πορεία εργασιών εξασθενεί ήπια έναντι του Ιουλίου στις +29 (από +31) μονάδες, ενώ παράλληλα στο πεδίο των τιμών, οι πληθωριστικές προσδοκίες περιορίζονται (+17 από +31 μον. ο δείκτης). Τέλος, το 13% των επιχειρήσεων αναφέρει απρόσκοπτη επιχειρηματική λειτουργία. Οι μισές επιχειρήσεις (50%) επισημαίνουν την έλλειψη εργατικού δυναμικού ως το βασικότερο εμπόδιο στη λειτουργία τους, ένα 15% την ανεπαρκή χρηματοδότηση, αλλά και ένα 12% τη χαμηλή ζήτηση.

**Πίνακας 3:** Δείκτης Επιχειρηματικών Προσδοκιών στις Κατασκευές

Τομέας		Ακραίες τιμές			Μέσος όρος							
		Min	Max	2001-2023	2018	2019	2020	2021	2022	2023		
Κατασκευές (2000-2010=100)		14,3 (Απρ. 2020)	155,7 (Μάρ. 2000)	85,0	58,1	58,1	62,7	127,5	114,5	142,3		
	<b>2023</b>											
	<b>Ι</b>	<b>Φ</b>	<b>Μ</b>	<b>Α</b>	<b>Μ</b>	<b>Ι</b>	<b>Ι</b>	<b>Α</b>	<b>Σ</b>	<b>Ο</b>	<b>Ν</b>	<b>Δ</b>
	104,8	158,2	172,7	148,5	156,6	132,2	132,0	127,8	115,2	151,5	148,2	160,0
<b>2024</b>												
	<b>Ι</b>	<b>Φ</b>	<b>Μ</b>	<b>Α</b>	<b>Μ</b>	<b>Ι</b>	<b>Ι</b>	<b>Α</b>	<b>Σ</b>	<b>Ο</b>	<b>Ν</b>	<b>Δ</b>
	172,7	156,7	152,9	137,6	148,1	164,2	152,4	151,7	143,6			

**Σημείωση:** Ο δείκτης επιχειρηματικών προσδοκιών υπολογίζεται με βάση τις εκτιμήσεις για το πρόγραμμα των εργασιών και τις προβλέψεις για την απασχόληση.

**Πηγή:** IOBE

Στην ερώτηση σχετικά με το βαθμό αβεβαιότητας που επικρατεί στο οικονομικό περιβάλλον, φαίνεται αυτή να ενισχύεται ήπια παραμένοντας ωστόσο χαμηλά, καθώς μόνο το 43,0% των επιχειρήσεων θεωρούν ότι η μελλοντική ανάπτυξη μπορεί να προβλεφθεί δύσκολα ή σχετικά δύσκολα, έναντι 40,7% τον Ιούλιο.

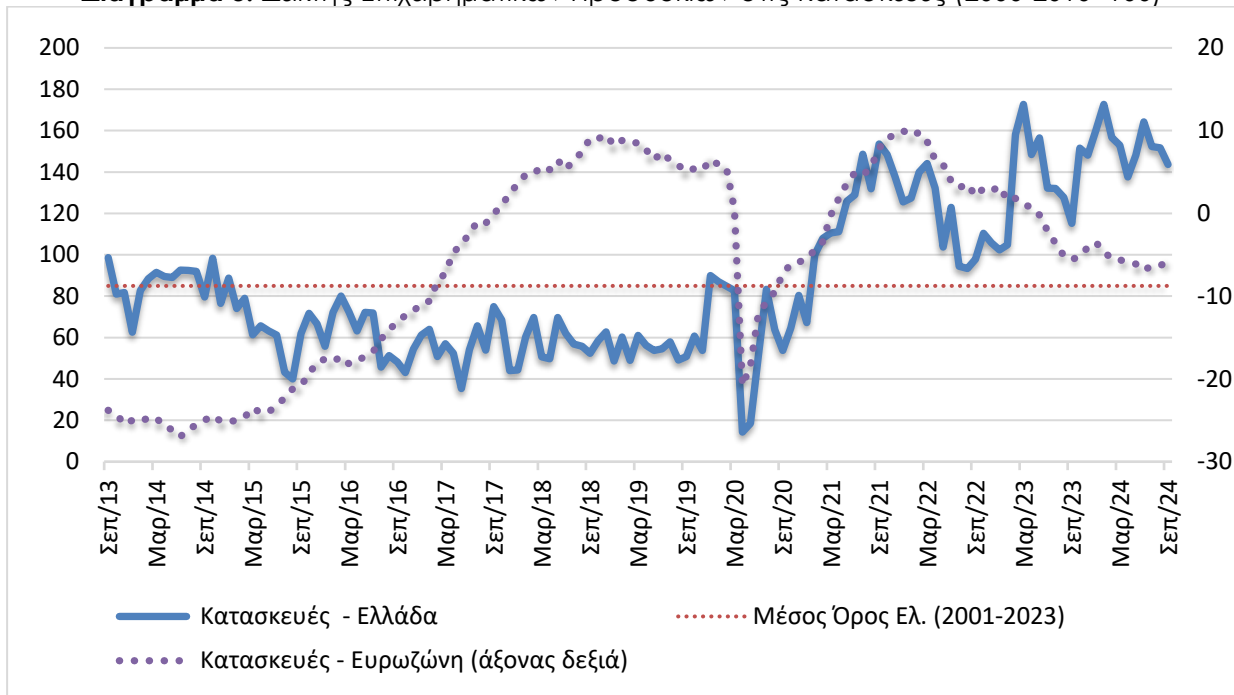
Αναλυτικά στους επιμέρους κλάδους:

Έντονη εξασθένιση παρουσίασε ο δείκτης επιχειρηματικών προσδοκιών στις **Ιδιωτικές Κατασκευές** και διαμορφώθηκε στις 155,1 μονάδες (από 167,8), έντονα υψηλότερα του αντίστοιχου περυσινού (117,9 μον.). Οι ήπια θετικές προβλέψεις για το επίπεδο προγραμματισμένων εργασιών υποχώρησαν και στράφηκαν αρνητικές στις -4 μονάδες, ενώ εξασθένησαν ήπια οι προσδοκίες για την απασχόληση οι οποίες διαμορφώθηκαν στις +39 (από +46) μονάδες. Σε ότι αφορά τα υπόλοιπα στοιχεία, οι θετικές εκτιμήσεις για την τρέχουσα πορεία εργασιών των επιχειρήσεων κινήθηκαν έντονα πτωτικά και διαμορφώθηκαν στις +38 (από +50 μον. ο δείκτης), ενώ ως προς



τις τιμές, οι πληθωριστικές τάσεις περιορίστηκαν σημαντικά (+28 μονάδες το σχετικό ισοζύγιο από +57 τον Ιούλιο). Τέλος, το 8% των επιχειρήσεων δεν αναφέρει προσκόμματα στη λειτουργία του. Αντίθετα το 63% των επιχειρήσεων αναφέρουν την έλλειψη εργατικού δυναμικού, το 14% τη χαμηλή ζήτηση και το 5% την ανεπάρκεια χρηματοδότησης, με το 9% να αναφέρει άλλους συγκυριακούς παράγοντες ως βασικά εμπόδια λειτουργίας τους.

**Διάγραμμα 3:** Δείκτης Επιχειρηματικών Προσδοκιών στις Κατασκευές (2000-2010=100)



**Πηγή:** IOBE, DG Ecfm. Ο δείκτης για την Ευρωζώνη είναι υπό μορφή ισοζυγίου και αντλείται από την DG Ecfm

Έντονη υποχώρηση έναντι του Ιουλίου παρουσίασε ο δείκτης επιχειρηματικών προσδοκιών στις **Κατασκευές Δημοσίων Έργων**. Διαμορφώθηκε στις 117,5 (από 127,7 τον Ιούλιο) μονάδες, ήπια υψηλότερα από το αντίστοιχο περυσινό επίπεδο του (111,0 μον.). Ως προς το πρόγραμμα εργασιών του κλάδου, ο αρνητικός δείκτης των -33 μονάδων τον Ιούλιο εντάθηκε περαιτέρω και διαμορφώθηκε στις -40 μονάδες. Στις προβλέψεις για την απασχόληση, το σχετικό θετικό ισοζύγιο υποχώρησε ήπια και ισοσκελίστηκε (από +7 μονάδες). Οι περισσότερες επιχειρήσεις του κλάδου (67%) αναμένουν τις ίδιες θέσεις απασχόλησης, ενώ μόλις το 16% προβλέπει μείωσή τους. Βελτίωση στις +16 μονάδες παρουσίασε ο δείκτης εκτιμήσεων για το επίπεδο των τρεχουσών εργασιών, ενώ παράλληλα το ισοζύγιο των τιμών διαμορφώθηκε σε ήπια θετικά επίπεδα (+2 από +5 μονάδες). Τέλος, το 20% των επιχειρήσεων δηλώνει απρόσκοπτη επιχειρηματική λειτουργία, με το 32% να αναφέρει την έλλειψη εργατικού δυναμικού, άλλο ένα 29% την έλλειψη χρηματοδότησης και ένα 5% άλλους συγκυριακούς παράγοντες ως το βασικότερο εμπόδιο λειτουργίας τους.

## ΛΙΑΝΙΚΟ ΕΜΠΟΡΙΟ: Επιδείνωση των προσδοκιών, απαισιοδοξία σχεδόν σε όλους τους βασικούς κλάδους

Ο δείκτης επιχειρηματικών προσδοκιών στο **Λιανικό Εμπόριο** υποχωρεί τον Σεπτέμβριο και διαμορφώνεται στις 97,5 μονάδες, από 107,3 μονάδες τον Ιούλιο. **Η εξασθένιση αυτή αφορά σχεδόν όλους τους βασικούς κλάδους όπου οι προσδοκίες φθίνουν, με εξαίρεση τον κλάδο Πολυκαταστημάτων<sup>1</sup>**. Αναλυτικά, οι θετικές εκτιμήσεις των επιχειρήσεων για τις τρέχουσες πωλήσεις ενισχύονται έντονα στις +10 (από +32) μονάδες, ενώ αντίθετα οι θετικές προβλέψεις για την εξέλιξη των πωλήσεων στο επόμενο τρίμηνο διατηρούνται σχεδόν αμετάβλητες και διαμορφώνονται στις +21 (από +22) μονάδες, όπως αντίστοιχα και οι νέες παραγγελίες (+4 από +2 μονάδες), ενώ τα αποθέματα κλιμακώνονται και διαμορφώνονται στις +20 (από +11) μονάδες. Από την άλλη πλευρά, οι πολύ αισιόδοξες προβλέψεις για την απασχόληση διατηρούνται και ενισχύονται περαιτέρω (+51 από +35 μονάδες), ενώ ως προς τις τιμές, το 12% αναμένει άνοδο, ενδεικτικό των πληθωριστικών πιέσεων. Ως προς το βαθμό αβεβαιότητας που επικρατεί στο οικονομικό περιβάλλον αυτός διαμορφώνεται σε υψηλότερα επίπεδα σε σχέση με τον προηγούμενο μήνα, καθώς το 72,5% θεωρεί ότι η μελλοντική ανάπτυξη μπορεί να προβλεφθεί δύσκολα ή σχετικά δύσκολα, από 62,5% τον Ιούλιο.

Στους περισσότερους κλάδους οι προσδοκίες υποχωρούν. Αναλυτικά:

Ο δείκτης επιχειρηματικών προσδοκιών στα **Τρόφιμα – Ποτά – Καπνός** υποχώρησε σημαντικά τον Σεπτέμβριο και διαμορφώθηκε στις 91,3 (από 103,7) μονάδες, πολύ χαμηλότερα σε σχέση με το περυσινό επίπεδο (112,0 μον.). Οι εκτιμήσεις για τις τρέχουσες πωλήσεις διατηρήθηκαν θετικές και διαμορφώθηκαν στις +25 (από +36) μονάδες, ενώ παράλληλα οι αισιόδοξες προσδοκίες για τις πωλήσεις της επόμενης περιόδου ενισχύθηκαν ήπια και διαμορφώθηκαν στις +42 (από +39) μονάδες. Τα αποθέματα κλιμακώνονται έντονα και διαμορφώνονται στις +41 (από +6) μονάδες, ενώ παράλληλα εξασθενούν ελαφρά οι παραγγελίες προς προμηθευτές (+34 από +48 μονάδες το σχετικό ισοζύγιο). Το έντονα θετικό ισοζύγιο των προβλέψεων για την απασχόληση ενισχύεται σημαντικά στις +90 μονάδες, ενώ οι πληθωριστικές τάσεις των τιμών εξασθενούν ήπια (+16 από +24 μονάδες).

**Πίνακας 4:** Δείκτης Επιχειρηματικών Προσδοκιών στο Λιανικό Εμπόριο

Τομέας	Ακραίες τιμές				Μέσος όρος						
	Min	Max	2001-2023	2018	2019	2020	2021	2022	2023		
<b>Λιανικό Εμπόριο (2000-2010=100)</b>	52,6 (Ιουλ. 2010)	128,7 (Μάιος 2007)	94,5	104,5	109,6	87,9	100,2	94,9	115,7		
<b>2023</b>											
<b>Ι</b>	<b>Φ</b>	<b>Μ</b>	<b>Α</b>	<b>Μ</b>	<b>Ι</b>	<b>Ι</b>	<b>Α</b>	<b>Σ</b>	<b>Ο</b>	<b>Ν</b>	<b>Δ</b>
106,9	113,3	114,5	119,2	116,3	115,9	117,7	120,0	124,3	112,8	112,6	114,5
<b>2024</b>											
<b>Ι</b>	<b>Φ</b>	<b>Μ</b>	<b>Α</b>	<b>Μ</b>	<b>Ι</b>	<b>Ι</b>	<b>Α</b>	<b>Σ</b>	<b>Ο</b>	<b>Ν</b>	<b>Δ</b>
110,1	114,8	98,0	93,1	107,9	104,7	107,3	115,0	97,5			

**Σημείωση:** Ο δείκτης επιχειρηματικών προσδοκιών υπολογίζεται με βάση τις εκτιμήσεις και τις προβλέψεις για τις πωλήσεις και τις εκτιμήσεις για το ύψος των αποθεμάτων. **Πηγή:** IOBE

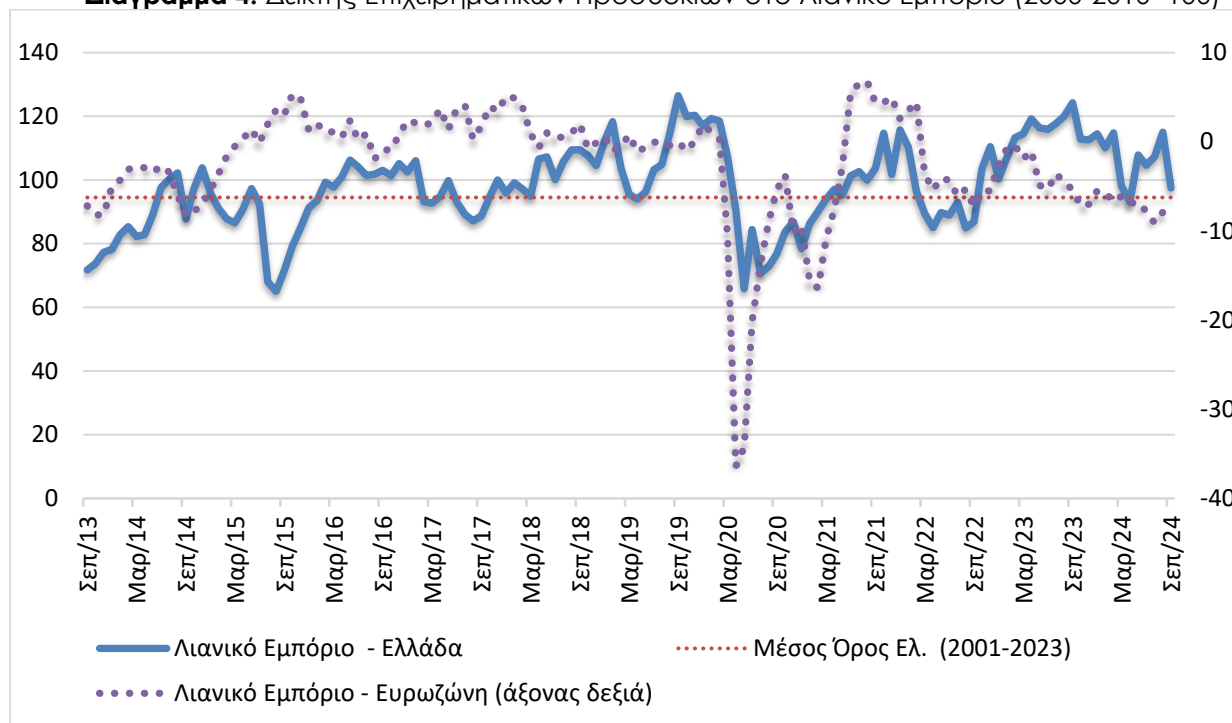
Έντονα πτωτικά κινείται ο δείκτης επιχειρηματικών προσδοκιών στα **Υφάσματα – Ένδυση – Υπόδηση**, φτάνοντας στις 77,3 (από 152,8) μονάδες, έντονα χαμηλότερα από το αντίστοιχο

<sup>1</sup> Ο συγκεκριμένος κλάδος δεν αναλύεται διεξοδικά λόγω του μικρού δείγματος επιχειρήσεων.

επίπεδο πέρυσι (158,0 μον.). Οι θετικές εκτιμήσεις για τις τρέχουσες πωλήσεις υποχωρούν κατακόρυφα και στρέφονται αρνητικές (-37 από +81 μονάδες), ενώ αντίστοιχα κινούνται οι προβλέψεις για το επόμενο διάστημα παραμένοντας ωστόσο θετικές (+23 από +95 μονάδες). Τα αποθέματα κλιμακώνονται σημαντικά μετά από δύο συνεχείς μήνες που κυμαίνονταν σε κανονικά για την εποχή επίπεδα, ενώ οι παραγγελίες προς προμηθευτές εξασθενούν σημαντικά και στρέφονται αρνητικές στις -89 μονάδες (από +57 μονάδες το σχετικό ισοζύγιο). Από την άλλη πλευρά, οι ιδιαίτερα αισιόδοξες προβλέψεις της προηγούμενης περιόδου για την απασχόληση εξασθενούν έντονα και ισοσκελίζονται (από τις +69 μονάδες), όταν στις τιμές το σχετικό ισοζύγιο διατηρείται εκ νέου σε κανονικά για την εποχή επίπεδα.

Οι προσδοκίες στα **Είδη Οικιακού Εξοπλισμού** υποχωρούν αισθητά και ο σχετικός δείκτης διαμορφώνεται τον Σεπτέμβριο στις 106,7 (από 125,2) μονάδες, αισθητά χαμηλότερα σε σχέση με την αντίστοιχη περίοδο πέρυσι (122,3 μον.). Οι εκτιμήσεις για τις τρέχουσες πωλήσεις αν και υποχώρησαν, διατηρήθηκαν σε υψηλά επίπεδα, στις +28 μονάδες (από +56), ενώ παράλληλα οι θετικές προβλέψεις στις πωλήσεις στο επόμενο διάστημα κινήθηκαν ήπια πτωτικά και διαμορφώθηκαν στις +52 από +65 μονάδες τον Ιούλιο. Από την άλλη πλευρά, το ύψος των αποθεμάτων κλιμακώθηκε αισθητά, με τις παραγγελίες προς προμηθευτές να εξασθενούν σημαντικά και να διαμορφώνονται στις +16 (από +62) μονάδες. Παράλληλα, οι προβλέψεις για την απασχόληση περιορίζονται στις +33 μονάδες (από +52 μονάδες το σχετικό ισοζύγιο), ενώ στις τιμές ο σχετικός δείκτης συνεχίζει να υποδηλώνει αύξηση (+51 μονάδες).

**Διάγραμμα 4:** Δείκτης Επιχειρηματικών Προσδοκιών στο Λιανικό Εμπόριο (2000-2010=100)



**Πηγή:** IOBE, DG Ecfín. Ο δείκτης για την Ευρωζώνη είναι υπό μορφή ισοζυγίου και αντλείται από την DG Ecfín

Μικρή υποχώρηση σημειώνεται τον Σεπτέμβριο στις επιχειρηματικές προσδοκίες στα **Οχήματα – Ανταλλακτικά**, στις 98,4 (από 106,6) μονάδες, χαμηλότερα σε σχέση με την αντίστοιχη περίοδο του 2023 (144,4 μονάδες). Οι τρέχουσες πωλήσεις του κλάδου υποχωρούν κατακόρυφα και διαμορφώνονται στις -27 μονάδες (από +6 μονάδες το σχετικό ισοζύγιο), ενώ παράλληλα οι

προβλέψεις για τις πωλήσεις της επόμενης περιόδου ενισχύονται ήπια στις +23 (από +16) μονάδες. Τα αποθέματα αποκλιμακώνονται ελαφρά (+14 από +17 μονάδες), με τις παραγγελίες προς προμηθευτές να ενισχύονται σημαντικά στις -4 (από -46) μονάδες. Από την άλλη πλευρά, οι προβλέψεις για την απασχόληση διατηρούνται αμετάβλητες στις +8 μονάδες, ενώ τέλος, ως προς τις τιμές, το σχετικό ισοζύγιο διατηρείται σε πληθωριστικά επίπεδα, στις +14 μονάδες.

#### ΥΠΗΡΕΣΙΕΣ: Σημαντική υποχώρηση των προσδοκιών, απαισιοδοξία για τη μελλοντική ζήτηση

Ο Δείκτης Επιχειρηματικών Προσδοκιών στις **Υπηρεσίες** εξασθένησε αισθητά τον Σεπτέμβριο, στις 111,3 μονάδες, από 118,1 τον Ιούλιο. **Από τις επιμέρους μεταβλητές του δείκτη, οι θετικές εκτιμήσεις για την τρέχουσα κατάσταση των επιχειρήσεων περιορίζονται οριακά, όπως και οι εκτιμήσεις για την τρέχουσα ζήτηση, με τις προβλέψεις για τη βραχυπρόθεσμη εξέλιξη της ζήτησης να υποχωρούν έντονα.** Αναλυτικότερα, ο δείκτης των εκτιμήσεων για την τρέχουσα κατάσταση των επιχειρήσεων κινείται οριακά πτωτικά, στις +34 μονάδες (από +36), ενώ διατηρείται έντονα θετικός, αν και υποχωρεί οριακά, ο δείκτης εκτιμήσεων για την τρέχουσα ζήτηση στις +43 (από +44) μονάδες. Έντονα πτωτικά κινούνται οι προβλέψεις για τη ζήτηση του επόμενου τριμήνου στις +12 (από +33) μονάδες, με τις προβλέψεις για την απασχόληση να εξασθενούν αισθητά και να διαμορφώνονται στις +6 (από +21) μονάδες. Στις τιμές, το σχετικό ισοζύγιο ενισχύεται σημαντικά και διαμορφώνεται στις +9 (από -10) μονάδες. Στην ερώτηση σχετικά με το βαθμό αβεβαιότητας στο οικονομικό περιβάλλον, το 44% θεωρεί ότι η μελλοντική ανάπτυξη μπορεί να προβλεφθεί δύσκολα ή σχετικά δύσκολα, ήπια υψηλότερα από τον Ιούλιο (39%).

**Πίνακας 5:** Δείκτης Επιχειρηματικών Προσδοκιών στις Υπηρεσίες

Τομέας		Ακραίες τιμές			Μέσος όρος						
		Min	Max	2002-2023	2018	2019	2020	2021	2022	2023	
Υπηρεσίες (2000-2010=100)		46,9 (Ιουν. 2020)	140,2 (Ιουλ. 2000)	90,5	97,0	97,7	76,0	104,7	106,8	109,7	
<b>2023</b>											
I	Φ	M	A	M	I	A	Σ	Ο	N	Δ	
93,0	94,5	102,2	116,2	112,1	113,0	119,6	114,5	109,5	104,7	117,3	119,3
<b>2024</b>											
I	Φ	M	A	M	I	I	A	Σ	Ο	N	Δ
110,6	121,1	125,6	131,1	127,3	132,4	118,1	117,3	111,3			

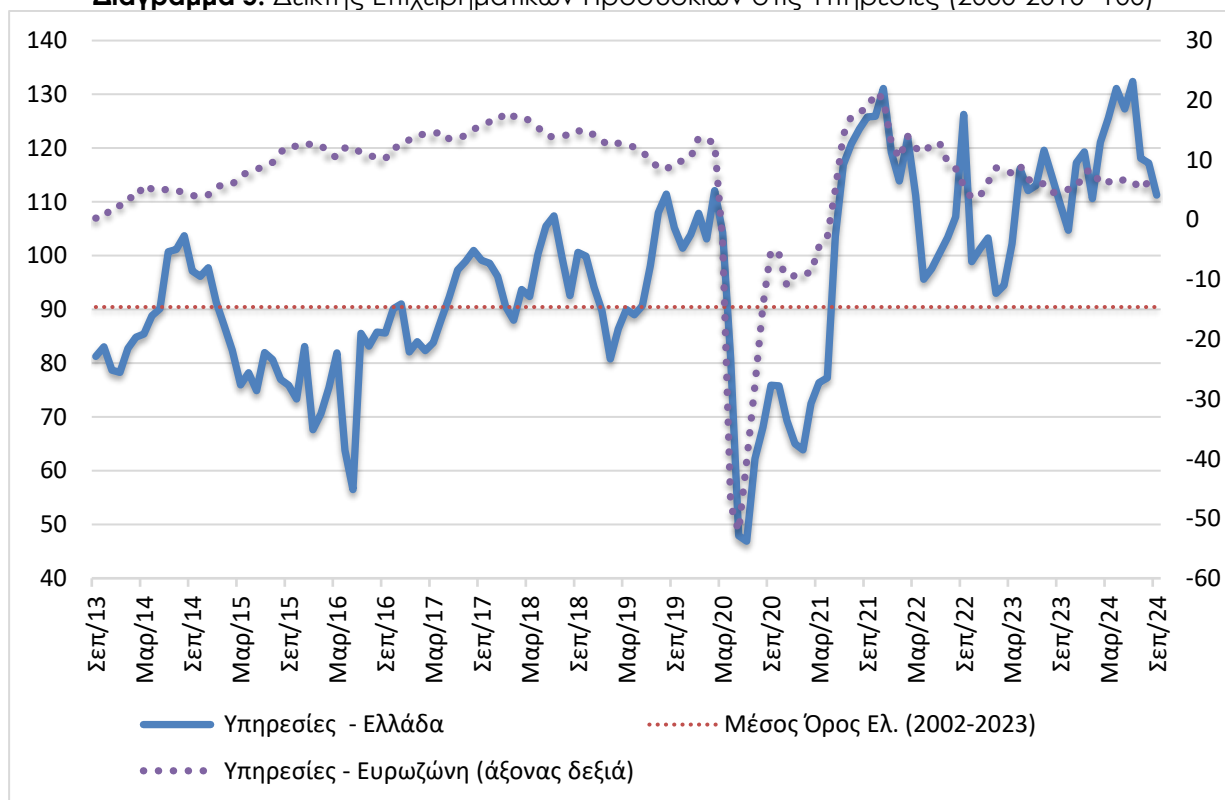
**Σημειώσεις:** Ο δείκτης επιχειρηματικών προσδοκιών υπολογίζεται με βάση την κατάσταση της επιχείρησης, καθώς και τις εκτιμήσεις και τις προβλέψεις για την πορεία της ζήτησης. **Πηγή:** IOBE

Σε επίπεδο βασικών κλάδων οι τάσεις είναι μικτές μεταξύ των εξεταζόμενων κλάδων. Αναλυτικότερα:

Ο δείκτης επιχειρηματικών προσδοκιών στα **Ξενοδοχεία – Εστιατόρια – Τουριστικά Πρακτορεία**, ενισχύεται ήπια στις 147,4 (από 143,3) μονάδες, παραμένοντας σε υψηλά επίπεδα. Οι έντονα θετικές εκτιμήσεις για την πορεία της τρέχουσας κατάστασης των επιχειρήσεων ενισχύονται περαιτέρω στις +83 μονάδες από +53 μονάδες τον Ιούλιο, ενώ παράλληλα, βελτιώνονται σημαντικά οι εκτιμήσεις για την τρέχουσα ζήτηση (+84 από +46 μονάδες), με τις εξαιρετικά θετικές προβλέψεις για τη βραχυπρόθεσμη εξέλιξη της ζήτησης να υποχωρούν έντονα και να στρέφονται αρνητικές στις -11 (από +45) μονάδες. Οι θετικές προβλέψεις για την απασχόληση υποχωρούν έντονα στις -3 μονάδες, ενώ ο δείκτης των τιμών διαμορφώνεται σε κανονικά για την εποχή επίπεδα.

Ήπια πτωτικά κινείται ο δείκτης προσδοκιών στους **Ενδιάμεσους Χρηματοπιστωτικούς Οργανισμούς** (χωρίς Τράπεζες), στις 130,3 (από 134,5) μονάδες, σε ήπια υψηλότερο επίπεδο σε σχέση με εκείνο του προηγούμενου έτους (121,5 μον.). Οι εκτιμήσεις για την τρέχουσα κατάσταση των επιχειρήσεων, διατηρήθηκαν έντονα θετικές αν και υποχώρησαν ελαφρά στις +33 (από +35 μονάδες το σχετικό ισοζύγιο), ενώ αντίθετα κινήθηκαν εκείνες της τρέχουσας ζήτησης (+40 από +35 μονάδες). Από την άλλη, εξασθενούν σημαντικά οι προβλέψεις για τη βραχυπρόθεσμη πορεία της ζήτησης, οι οποίες διαμορφώθηκαν στις +20 μονάδες (από +35), ενώ οι προβλέψεις για την απασχόληση ενισχύθηκαν στις +40 μονάδες. Στις προσδοκίες για τις τιμές, ο σχετικός δείκτης διαμορφώθηκε σε ήπια πληθωριστικά επίπεδα στις +20 μονάδες από +6 μονάδες τον Ιούλιο.

**Διάγραμμα 5:** Δείκτης Επιχειρηματικών Προσδοκιών στις Υπηρεσίες (2000-2010=100)



**Πηγή:** IOBE, DG Ecfín. Ο δείκτης για την Ευρωζώνη είναι υπό μορφή ισοζυγίου και αντλείται από την DG Ecfín

Έντονα ανοδικά κινήθηκε ο δείκτης επιχειρηματικών προσδοκιών στις **Διάφορες Επιχειρηματικές Δραστηριότητες**, στις 121,5 (από 102,8 μονάδες), σε επίπεδο ήπιο υψηλότερο σε σύγκριση και με το αντίστοιχο περυσινό (118,9 μον.). Στους βασικούς δείκτες, το ισοζύγιο των εκτιμήσεων για την τρέχουσα κατάσταση των επιχειρήσεων κινείται κατακόρυφα ανοδικά (+38 από +7 μονάδες), με τις θετικές εκτιμήσεις για την ζήτηση να εντείνονται και να διαμορφώνονται στις +54 μονάδες από +43 μονάδες τον Ιούλιο. Παράλληλα, οι προβλέψεις για την εξέλιξη της ζήτησης ενισχύονται σημαντικά, και διαμορφώνονται στις +38 (από +13) μονάδες, με τις προβλέψεις για την απασχόληση να διαμορφώνονται σε ήπια υψηλότερο επίπεδο σε σχέση με τον Ιούλιο, στις +25 (από +20) μονάδες. Από την άλλη πλευρά η πληθωριστική τάση ισοσκελίστηκε.

Οριακή βελτίωση παρουσιάζει ο δείκτης επιχειρηματικών προσδοκιών στην **Πληροφορική και Ανάπτυξη Λογισμικού** και διαμορφώνεται στις 112,2 (από 111,6) μονάδες, ήπια υψηλότερα σε σχέση με πέρυσι (104,5 μον.). Οι εκτιμήσεις για την τρέχουσα κατάσταση των επιχειρήσεων

υποχωρούν ελαφρά (+27 από +32 μονάδες), ενώ αντίθετα κινούνται οι εκτιμήσεις για την τρέχουσα ζήτηση και διαμορφώνονται στις +40 (από +32) μονάδες. Οι προβλέψεις για τη βραχυπρόθεσμη πορεία της ζήτησης παραμένουν αμετάβλητες στις +40 μονάδες (από +41 μονάδες το σχετικό ισοζύγιο), ενώ αντίθετα οι θετικές προβλέψεις για την απασχόληση εξασθενούν (+33 από +45 μονάδες). Παράλληλα, οι πληθωριστικές τάσεις για τις τιμές διαμορφώθηκαν σε έντονα θετικά επίπεδα, στις +40 μονάδες, από -9 μονάδες τον Ιούλιο.

Πτωτικά κινούνται οι επιχειρηματικές προσδοκίες στις **Χερσαίες Μεταφορές**, με το σχετικό δείκτη να διαμορφώνεται στις 122,7 (από 125,3) μονάδες. Οι θετικές εκτιμήσεις για την τρέχουσα κατάσταση ενισχύθηκαν σημαντικά και διαμορφώθηκαν στις +32 (από +21 μονάδες), ενώ παράλληλα οι έντονα θετικές εκτιμήσεις για την τρέχουσα ζήτηση εντάθηκαν περαιτέρω (+67 από +62 μονάδες το σχετικό ισοζύγιο). Θετικές παραμένουν οι προβλέψεις για τη βραχυπρόθεσμη πορεία της ζήτησης, (στις +61 μονάδες ο σχετικός δείκτης), αν και υποχώρησαν σημαντικά, με τις θετικές προβλέψεις για την απασχόληση του κλάδου να υποχωρούν έντονα και να διαμορφώνονται σε οριακά θετικά επίπεδα στις +1 (από +21) μονάδες. Το ισοζύγιο των τιμών κινείται πλέον σε κανονικά για την εποχή επίπεδα.

**ΚΑΤΑΝΑΛΩΤΕΣ: Σημαντική εξασθένηση της καταναλωτικής εμπιστοσύνης, απαισιοδοξία των νοικοκυριών για τα οικονομικά τους**

Ο δείκτης καταναλωτικής εμπιστοσύνης εξασθένησε έντονα τον Σεπτέμβριο και διαμορφώθηκε στις -51,3 μονάδες, έναντι -43,9 μονάδες τον Ιούλιο<sup>2</sup>. Και αυτόν τον μήνα οι Έλληνες καταναλωτές εμφανίζονται ως οι περισσότερο απαισιόδοξοι στην ΕΕ, με διαφορά από τους επόμενους, με τους καταναλωτές στην Εσθονία με επίπεδο δείκτη -33,2 και την Σλοβενία (-27,3) να ακολουθούν. Σημειώνονται ήπιες αρνητικές μεταβολές προσδοκιών για την οικονομική τους κατάσταση, ενώ παράλληλα παρατηρείται μικρή επιδείνωση στην πρόθεση για μείζονες αγορές. Η θερινή περίοδος ολοκληρώνεται με ικανοποιητικά αποτελέσματα στον τουρισμό και αρκετά θετικά πολλαπλασιαστικά αποτελέσματα σε άλλους διάφορους κλάδους της οικονομίας. Ωστόσο, ο πληθωρισμός εμμένει και εξακολουθεί να επηρεάζει αρνητικά την καταναλωτική εμπιστοσύνη, με το ζήτημα της ακρίβειας να ανησυχεί έντονα τους πολίτες. Στις χαμηλότερες θέσεις αυτής της κατάταξης, για ένατη φορά μέσα στο 2024 βρίσκεται η Λιθουανία (+4,8) και η Πολωνία (+1,0), και για πρώτη φορά η Σουηδία (+1,8), με την τιμή του δείκτη καταναλωτικής εμπιστοσύνης να συνεπάγεται ουσιαστικά αισιοδοξία από τους καταναλωτές της χώρας. Οι μέσοι ευρωπαϊκοί δείκτες διαμορφώθηκαν στις -11,7 μονάδες στην ΕΕ και στις -12,9 μονάδες στην Ευρωζώνη. Αναλυτικά:

- **Επιδείνωση στις εκτιμήσεις των καταναλωτών για την οικονομική κατάσταση των νοικοκυριών τους τελευταίους 12 μήνες**

Οι αρνητικές εκτιμήσεις των καταναλωτών για την οικονομική κατάσταση του νοικοκυριού τους τους προηγούμενους 12 μήνες ενισχύθηκαν ελαφρά, στις -52,2 μονάδες (έναντι -44,5). Το 67% (από 60%) των νοικοκυριών εκτίμησε ελαφρά ή αισθητή επιδείνωση της οικονομικής του κατάστασης, ενώ το 2% θεωρεί πως επήλθε μικρή βελτίωση. Οι αντίστοιχοι δείκτες σε ΕΕ και Ευρωζώνη διαμορφώθηκαν στις -9,7 και -10,5 μονάδες αντίστοιχα.

- **Ήπια απαισιόδοξες οι προβλέψεις για την οικονομική κατάσταση των νοικοκυριών**

Οι προβλέψεις των καταναλωτών για την οικονομική κατάσταση του νοικοκυριού τους τους προσεχείς 12 μήνες εξασθένησαν ήπια τον Σεπτέμβριο, με το σχετικό δείκτη να διαμορφώνεται στις -48,9 (από -40,1) μονάδες τον Ιούλιο. Το 63% (από 54%) των νοικοκυριών αναμένει ελαφρά ή αισθητή επιδείνωση της οικονομικής του κατάστασης, ενώ το 4% προβλέπει μικρή βελτίωση. Οι δείκτες σε ΕΕ και Ευρωζώνη διαμορφώθηκαν στις -2,0 και -2,9 μονάδες αντίστοιχα.

- **Πιο απαισιόδοξες και οι προβλέψεις για την οικονομική κατάσταση της χώρας**

Ο αρνητικός δείκτης των προβλέψεων των νοικοκυριών για την οικονομική κατάσταση της χώρας τους το προσεχές 12-μηνο παρουσίασε μικρή ενίσχυση τον Σεπτέμβριο και διαμορφώθηκε στις -55,6 (από -45,7) μονάδες. Το 72% (από 63%) των καταναλωτών προέβλεψε ελαφρά ή αισθητή επιδείνωση της οικονομικής κατάστασης της χώρας, έναντι του 17% το οποίο αναμένει σταθερότητα. Οι δείκτες σε ΕΕ και Ευρωζώνη διαμορφώθηκαν στις -20,8 και -22,3 μονάδες αντίστοιχα.

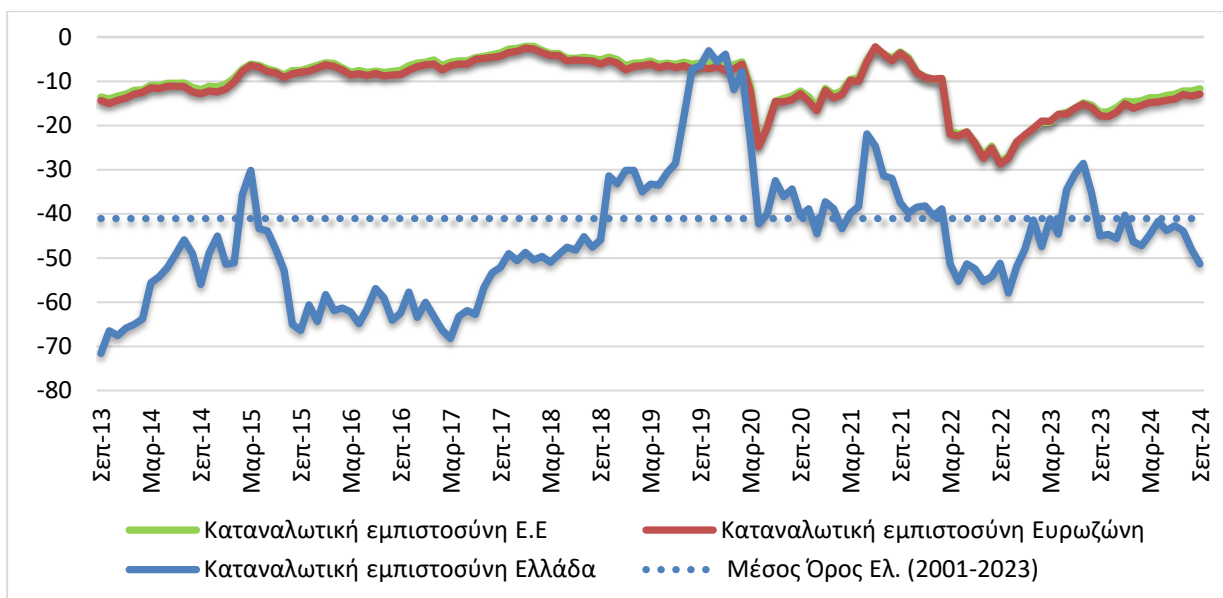
<sup>2</sup> Από τον Απρίλιο του 2022, η μέθοδος εποχικής προσαρμογής των στοιχείων της Έρευνας άλλαξε. Ακολούθως, όλα τα προηγούμενα αποτελέσματα έχουν αναθεωρηθεί ελαφρώς.

**Πίνακας 6:** Δείκτης Εμπιστοσύνης Καταναλωτών (εποχικά εξομαλυμένα στοιχεία)

Περιοχή	Ακραίες τιμές		Μέσοι όροι										
	Min	Max	2001-2023	2018	2019	2020	2021	2022	2023				
ΕΕ-27	-24,0 (Ιουν. 2022)	-1,7 (Μάιος 2000)	-11,7	-4,1	-6,1	-14,5	-8,5	-23,0	-18,5				
Ευρωζώνη	-24,4 (Μάρ. 2009)	-1,9 (Μάιος 2000)	-12,0	-4,8	-7,0	-14,2	-7,5	-21,9	-17,4				
Ελλάδα	-80,8 (Φεβρ. 2012)	+3,2 (Απρ. 2000)	-41,1	-44,0	-19,8	-32,5	-35,4	-50,7	-40,0				
Περιοχή	2023												
	Ι	Φ	Μ	Α	Μ	Ι	Ι	Α	Σ	Ο	Ν	Δ	
ΕΕ-27	-20,6	-19,3	-19,4	-17,6	-17,1	-16,1	-14,9	-15,4	-17	-17	-16	-14,5	
Ευρωζώνη	-20,7	-19	-19,1	-17,5	-17,4	-16,1	-15,2	-16	-18	-18	-16,9	-15,1	
Ελλάδα	-41,4	-47,4	-41,1	-44,6	-34,5	-31,0	-28,6	-35,4	-45,0	-44,7	-45,6	-40,3	
Περιοχή	2024												
	Ι	Φ	Μ	Α	Μ	Ι	Ι	Α	Σ	Ο	Ν	Δ	
ΕΕ-27	-14,7	-14,4	-13,7	-13,7	-13,2	-12,9	-12,2	-12,2	-11,7				
Ευρωζώνη	-16,1	-15,5	-14,8	-14,7	-14,3	-14,0	-13,0	-13,4	-12,9				
Ελλάδα	-46,3	-47,2	-44,7	-41,7	-43,8	-42,7	-43,9	-48,1	-51,3				

Πηγή: Ευρωπαϊκή Επιτροπή, DG Ecfm

**Διάγραμμα 6:** Δείκτης Εμπιστοσύνης Καταναλωτών (εποχικά εξομαλυμένα στοιχεία)



Πηγή: Ευρωπαϊκή Επιτροπή, DG Ecfm

• **Μικρή υποχώρηση στην πρόθεση για μείζονες αγορές**

Η πρόθεση των καταναλωτών για σημαντικές αγορές τους προσεχείς 12 μήνες (επιπλων, ηλεκτρικών συσκευών κ.λπ.) εξασθένησε ήπια με το σχετικό δείκτη να διαμορφώνεται στις -48,6 (από -45,3) μονάδες. Το 56% (από 53%) των καταναλωτών προέβλεψε ότι θα προβεί σε λιγότερες



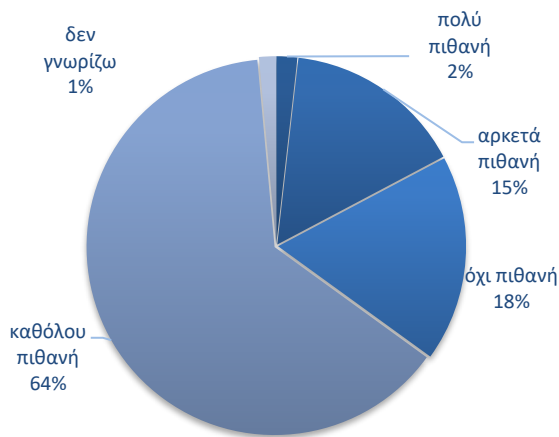
ή πολύ λιγότερες δαπάνες, ενώ το 5% αναμένει το αντίθετο. Οι ευρωπαϊκοί δείκτες διαμορφώθηκαν στις -14,4 μονάδες στην ΕΕ και στις -16,0 μονάδες στην Ευρωζώνη.

• **Ενίσχυση της πρόθεσης για αποταμίευση**

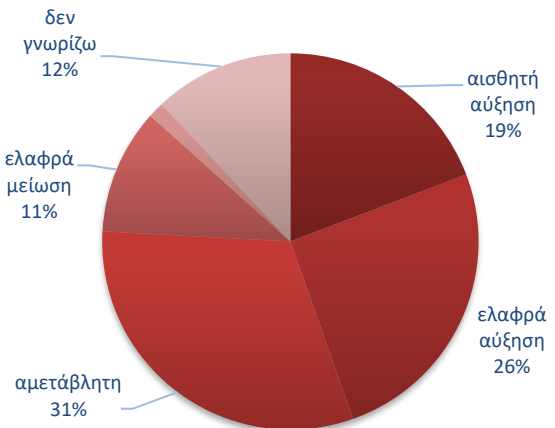
Ο δείκτης της πρόθεσης για αποταμίευση τους προσεχείς 12 μήνες ενισχύθηκε τον Σεπτέμβριο και διαμορφώθηκε στις -62,9 μονάδες από -66,5 τον Ιούλιο. Το 81% (από 83%) των νοικοκυριών δεν θεωρεί πιθανή την αποταμίευση στο επόμενο 12μηνο, ενώ το 17% τη θεωρεί πιθανή ή πολύ πιθανή. Οι σχετικοί δείκτες διαμορφώθηκαν στις +8,3 μονάδες στην ΕΕ και στην Ευρωζώνη αντίστοιχα.

**Διάγραμμα 7:** Ενδεικτικές μεταβλητές της έρευνας καταναλωτών το επόμενο 12μηνο

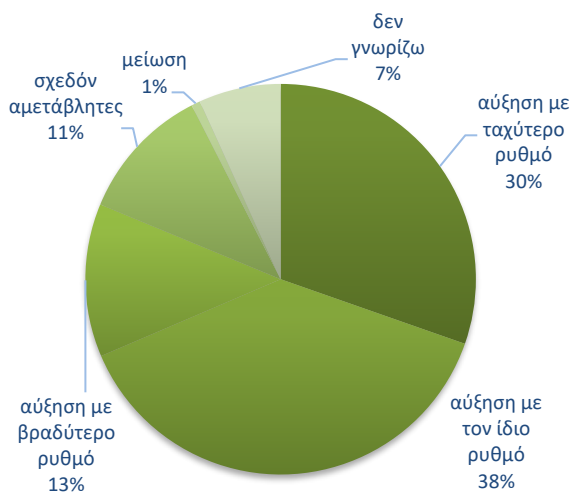
**Πρόθεση αποταμίευσής**



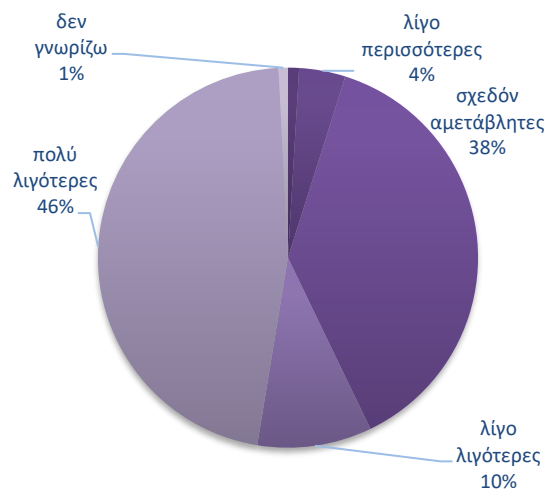
**Προβλέψεις για την εξέλιξη της ανεργίας**



**Προβλέψεις για την εξέλιξη των τιμών**



**Πρόθεση για μείζονες αγορές**



Πηγή: IOBE

- **Ήπια κλιμάκωση στις προβλέψεις για την ανεργία**

Ο δείκτης πρόβλεψης για την εξέλιξη της ανεργίας τους προσεχείς 12 μήνες κλιμακώθηκε τον Σεπτέμβριο, στις +25,2 μονάδες, από +17,4 τον Ιούλιο. Το ποσοστό των νοικοκυριών που προέβλεψε μικρή ή αισθητή άνοδο της ανεργίας ενισχύθηκε στο 45% (από 37%), με το 12% (από 17%) των ερωτηθέντων να αναμένει ελαφρά μείωσή της. Οι αντίστοιχοι δείκτες σε ΕΕ και Ευρωζώνη διαμορφώθηκαν στις +21,4 και +21,1 μονάδες.

- **Κλιμάκωση των προβλέψεων για άνοδο των τιμών**

Ο θετικός δείκτης για τις προβλέψεις μεταβολών στις τιμές τους προσεχείς 12 μήνες κλιμακώθηκε έντονα τον Σεπτέμβριο και διαμορφώθηκε στις +43,1 μονάδες, έναντι +26,5 μονάδων τον Ιούλιο. Το 69% των νοικοκυριών προέβλεψε άνοδο τιμών με τον ίδιο ή ταχύτερο ρυθμό και το 11% (από 16%) αναμένει σταθερότητα. Οι δείκτες σε ΕΕ και Ευρωζώνη διαμορφώθηκαν στις +12,6 και +10,9 μονάδες αντίστοιχα.

- **Μικρή εξασθένιση του ποσοστού που «αντλεί από τις αποταμιεύσεις τους»**

Σχετικά με τις εκτιμήσεις για την τρέχουσα οικονομική κατάσταση του νοικοκυριού, το ποσοστό των καταναλωτών που δηλώνει ότι «μόλις τα βγάζει πέρα» διαμορφώθηκε στο 63%, ενώ στο 8% από 13% περιορίστηκε το ποσοστό όσων αναφέρουν ότι αντλούν από τις αποταμιεύσεις τους. Οι καταναλωτές που δήλωσαν ότι αποταμιεύουν λίγο ή πολύ αποτελούν 20% του συνόλου, ενώ το ποσοστό όσων δήλωσαν ότι «έχουν χρεωθεί» διατηρήθηκε στο 8-9% όσο και τον προηγούμενο μήνα.

- **Ενίσχυση του ποσοστού των νοικοκυριών που είναι αβέβαια για τη μελλοντική οικονομική κατάστασή τους**

Στο ερώτημα το οποίο αξιολογεί το βαθμό αβεβαιότητας των νοικοκυριών ως προς τις μελλοντικές οικονομικές εξελίξεις, το 68,0% έκρινε τον Σεπτέμβριο ότι η οικονομική κατάστασή του μπορεί να προβλεφθεί δύσκολα ή σχετικά δύσκολα, από 61% τον προηγούμενο μήνα.