

ΣΤΑΤΙΣΤΙΚΟ Δελτίο

Ιούνιος 2024

No 93



ΕΙΣΕΡΧΟΜΕΝΟΣ ΤΟΥΡΙΣΜΟΣ

ΔΙΟΙΚΗΤΙΚΑ
ΣΤΟΙΧΕΙΑΑεροπορικές
Αφίξεις**+13,3%**

ΜΑΙΟΣ

+12,8%

ΤΡΕΧΟΝ ΕΤΟΣ

Σύγκριση με το 2023

Οδικές
Αφίξεις**+37,7%**

ΜΑΙΟΣ

+13,3%

ΤΡΕΧΟΝ ΕΤΟΣ

Σύγκριση με το 2023

ΕΡΕΥΝΑ
ΣΥΝΟΡΩΝ

Αφίξεις

+13,9%

ΑΠΡΙΛΙΟΣ

+20,0%

ΤΡΕΧΟΝ ΕΤΟΣ

Εισπράξεις

**+15,9%**

ΑΠΡΙΛΙΟΣ

+22,0%

ΤΡΕΧΟΝ ΕΤΟΣ

Πηγές: ΥΠΑ, ΔΑΑ, Μεθοριακοί Σταθμοί, ΤτΕ
Επεξεργασία: INSETE Intelligence

- οι Αεροπορικές Αφίξεις αφορούν σε αφίξεις επιβατών από το εξωτερικό ανεξαρτήτως τόπου κατοικίας και εθνικότητας
- οι Οδικές Αφίξεις αφορούν σε οδικές διελύσεις των συνόρων από αλλοδαπούς
- οι Αφίξεις της Ερευνας Συνόρων αφορούν σε αφίξεις κατοίκων άλλων χωρών ανεξαρτήτως εθνικότητας

ΕΥΧΑΡΙΣΤΙΕΣ

Η δημιουργία του παρόντος δελτίου βασίζεται αφενός σε δημόσια διαθέσιμες πηγές και αφετέρου σε στοιχεία που μας παρέχουν διάφοροι φορείς (ΥΠΑ, ΔΑΑ, Fraport Greece, Μεθωριακοί Σταθμοί) τους οποίους και ευχαριστούμε ιδιαίτερα.

Η ομάδα σύνταξης

Άρης Ίκκος
Επιστημονικός Διευθυντής
Ινστιτούτο ΣΕΤΕ

Ευαγγελία Λάμπρου
Ερευνήτρια – Στατιστικός
Ινστιτούτο ΣΕΤΕ

ΣΗΜΕΙΩΣΗ

Στο παράρτημα του δελτίου μπορείτε να βρείτε σημειώσεις και επεξηγήσεις των πινάκων. Για οποιαδήποτε περαιτέρω πληροφορία, διευκρίνιση ή υπόδειξη, μπορείτε να επικοινωνήσετε με την ομάδα σύνταξης.

ΠΕΡΙΕΧΟΜΕΝΑ

1. Αεροπορικές Αφίξεις, Μάιος 2024	5
1.1 Διεθνείς αφίξεις στα κυριότερα αεροδρόμια	6
1.2 Αφίξεις εσωτερικού στα κυριότερα αεροδρόμια	10
2. Οδικές Αφίξεις, Μάιος 2024	14
3. Ταξιδιωτικό Ισοζύγιο, Απρίλιος 2024	18
3.1 Αφίξεις	19
3.2 Εισπράξεις	21
4. Βραχυχρόνια Μίσθωση, Μάιος 2024	23
4.1 Καταλύματα	24
4.2 Κλίνες	26
4.3 Booking Window	28
4.4 Πληρότητα	30
4.5 Μέση διάρκεια παραμονής	32
4.6 Προέλευση Ταξιδιώτη	34
5 Δείκτες Ποιότητας, Μάιος 2024	36
5.1 GRI Ελλάδας και ανταγωνιστών ανά μήνα	37
5.2 GRI ξενοδοχείων Ελλάδας ανά κατηγορία αστεριών ανά μήνα	39
5.3 GRI ξενοδοχείων Ελλάδας ηπειρωτικής Ελλάδας ανά μήνα	41
5.4 GRI ξενοδοχείων νησιωτικής Ελλάδας ανά μήνα	43
5.5 GRI ξενοδοχείων Αθήνας - Θεσσαλονίκης και ανταγωνιστικών πόλεων ανά μήνα	45
5.6 GRI ελληνικών μαζικών προορισμών «Ήλιος & Θάλασσα» ανά μήνα	49
5.7 GRI ανταγωνιστικών μαζικών προορισμών «Ήλιος & Θάλασσα» ανά μήνα	51
6 Παράρτημα: Σημειώσεις και επεξηγήσεις των στοιχείων των πινάκων και των γραφημάτων	53

1. Αεροπορικές Αφίξεις, Μάιος 2024

1.1 Διεθνείς αφίξεις στα κυριότερα αεροδρόμια

Πίνακας 1. Διεθνείς αεροπορικές αφίξεις στα κυριότερα αεροδρόμια, Μάιος 2024

2024	Αθήνα	Θεσσαλονίκη	Ρόδος	Κως	Ηράκλειο	Χανιά	Κέρκυρα	Ζάκυνθος	Κεφαλονιά	Άκτιο	Μύκονος	Σαντορίνη	Καλαμάτα	Σάμος	Σκιάθος	Καβάλα	Μυτιλήνη	Σύνολο
Ιανουάριος	366.841	114.619			1.671	1.412												484.543
Φεβρουάριος	348.717	105.078	3.762		2.268	1.444							250					461.519
Μάρτιος	448.796	151.041	14.960	983	20.813	6.464	7.840	224		183	250	1.768	2.209			399		655.930
Απρίλιος	629.141	199.935	158.930	28.865	206.227	71.997	76.083	16.454	3.970	6.252	10.712	32.359	6.732	1.549	1.317	1.496	1.167	1.453.186
Μάιος	809.848	247.822	381.468	173.777	462.966	181.701	208.923	121.513	40.659	44.066	34.538	78.349	17.035	17.541	29.390	12.617	10.897	2.873.110
Ιούνιος																		
Ιούλιος																		
Αύγουστος																		
Σεπτέμβριος																		
Οκτώβριος																		
Νοέμβριος																		
Δεκέμβριος																		
Τρέχον έτος	2.603.343	818.495	559.120	203.625	693.945	263.018	292.846	138.191	44.629	50.501	45.500	112.476	26.226	19.090	30.707	14.512	12.064	5.928.288

2023	Αθήνα	Θεσσαλονίκη	Ρόδος	Κως	Ηράκλειο	Χανιά	Κέρκυρα	Ζάκυνθος	Κεφαλονιά	Άκτιο	Μύκονος	Σαντορίνη	Καλαμάτα	Σάμος	Σκιάθος	Καβάλα	Μυτιλήνη	Σύνολο
Ιανουάριος	280.360	103.338			1.616	1.400												386.714
Φεβρουάριος	285.175	97.838			1.799	1.244							279					386.335
Μάρτιος	401.898	126.473	10.848	517	14.218	8.983	7.587	99	515	502	710	2.934	1.494					576.778
Απρίλιος	571.533	201.088	144.252	30.741	202.047	72.624	67.090	14.245	4.552	5.988	12.145	33.601	6.230	1.933	384	1.233	1.017	1.370.703
Μάιος	697.660	234.492	325.592	158.280	403.347	162.605	182.955	104.855	37.299	40.315	36.067	77.499	14.079	15.696	26.245	12.355	6.084	2.535.425
Ιούνιος	825.667	259.940	451.431	223.292	567.557	243.287	327.739	187.015	71.779	73.397	95.012	121.946	25.368	24.491	49.693	25.615	10.315	3.583.544
Ιούλιος	935.884	320.614	480.890	277.084	723.779	300.236	414.004	237.180	89.485	99.043	151.909	174.331	26.200	31.353	66.371	31.383	13.250	4.372.996
Αύγουστος	832.491	298.947	508.901	268.319	704.318	262.797	395.226	230.361	87.498	84.917	140.611	161.695	25.389	28.999	63.877	27.658	12.288	4.134.292
Σεπτέμβριος	773.971	250.727	436.468	220.760	570.775	231.758	304.944	172.900	60.230	67.657	84.624	112.878	23.259	25.640	30.925	19.783	9.434	3.396.733
Οκτώβριος	689.588	208.070	260.518	123.406	364.453	119.452	132.358	44.357	10.574	20.216	25.039	57.657	11.223	3.706	1.194	4.310	1.045	2.077.166
Νοέμβριος	401.678	110.560	5.826	637	10.919	2.215	736	18	1	29	116	482	1.639				3	534.859
Δεκέμβριος	376.915	147.003	303	2	3.130	31.971	12			6							10	559.352
Σύνολο	7.072.820	2.359.090	2.625.029	1.303.038	3.567.958	1.438.572	1.832.651	991.030	361.933	392.070	546.233	743.023	135.160	131.818	238.689	122.337	53.446	23.914.897
Τρέχον έτος	2.236.626	763.229	480.692	189.538	623.027	246.856	257.632	119.199	42.366	46.805	48.922	114.034	22.082	17.629	26.629	13.588	7.101	5.255.955

Δ2024/23	Αθήνα	Θεσσαλονίκη	Ρόδος	Κως	Ηράκλειο	Χανιά	Κέρκυρα	Ζάκυνθος	Κεφαλονιά	Άκτιο	Μύκονος	Σαντορίνη	Καλαμάτα	Σάμος	Σκιάθος	Καβάλα	Μυτιλήνη	Σύνολο
Ιανουάριος	30,8%	10,9%			3,4%	0,9%												25,3%
Φεβρουάριος	22,3%	7,4%			26,1%	16,1%							-10,4%					19,5%
Μάρτιος	11,7%	19,4%	37,9%	90,1%	46,4%	-28,0%	3,3%	126,3%	-100,0%	-63,5%	-64,8%	-39,7%	47,9%					13,7%
Απρίλιος	10,1%	-0,6%	10,2%	-6,1%	2,1%	-0,9%	13,4%	15,5%	-12,8%	4,4%	-11,8%	-3,7%	8,1%	-19,9%	243,0%	21,3%	14,7%	6,0%
Μάιος	16,1%	5,7%	17,2%	9,8%	14,8%	11,7%	14,2%	15,9%	9,0%	9,3%	-4,2%	1,1%	21,0%	11,8%	12,0%	2,1%	79,1%	13,3%
Ιούνιος																		
Ιούλιος																		
Αύγουστος																		
Σεπτέμβριος																		
Οκτώβριος																		
Νοέμβριος																		
Δεκέμβριος																		
Τρέχον έτος	16,4%	7,2%	16,3%	7,4%	11,4%	6,5%	13,7%	15,9%	5,3%	7,9%	-7,0%	-1,4%	18,8%	8,3%	15,3%	6,8%	69,9%	12,8%

Πηγή: Υπηρεσία Πολιτικής Αεροπορίας (ΥΠΑ) και Διεθνής Αερολιμένας Αθηνών (ΔΑΑ) - Επεξεργασία: INSETE Intelligence
Βλ. Παράρτημα

Την περίοδο Ιανουαρίου-Μαΐου 2024, καταγράφηκαν 5,9 εκατ. διεθνείς αεροπορικές αφίξεις, ξεπερνώντας τα επίπεδα του Ιανουαρίου-Μαΐου 2023, παρουσιάζοντας αύξηση κατά +12,8%/+672 χιλ. αφίξεις.

Ειδικότερα τον Ιανουάριο καταγράφηκαν 485 χιλ. αφίξεις παρουσιάζοντας αύξηση κατά +25,3%/+98 χιλ. διεθνείς αφίξεις. Τον Φεβρουάριο καταγράφηκαν 462 χιλ. διεθνείς αφίξεις παρουσιάζοντας άνοδο κατά +75 χιλ./+19,5%. Τον Μάρτιο οι διεθνείς αεροπορικές αφίξεις διαμορφώθηκαν σε 656 χιλ. παρουσιάζοντας αύξηση κατά +79 χιλ./+13,7%.

Ο Απρίλιος ξεκίνησε με πιο ήπια αύξηση (+6,0%/+82 χιλ.) με τις διεθνείς αεροπορικές αφίξεις να διαμορφώνονται σε 1,5 εκατομμύριο. Οι διεθνείς αεροπορικές αφίξεις τον Μάιο ανήλθαν σε 2,9 εκατ. σημειώνοντας αύξηση +338 χιλ./+13,3%.

Την περίοδο Ιανουαρίου-Μαΐου 2024, στο Διεθνές Αεροδρόμιο Αθηνών καταγράφηκαν 2,6 εκατ. διεθνείς αεροπορικές αφίξεις παρουσιάζοντας αύξηση +367 χιλ./+16,4%. Ακολούθησε το αεροδρόμιο της Θεσσαλονίκης όπου καταγράφηκαν 818 χιλ. διεθνείς αεροπορικές αφίξεις παρουσιάζοντας αύξηση +55 χιλ./+7,2%.

Στο αεροδρόμιο του Ηρακλείου καταγράφηκε αύξηση +71 χιλ./+11,4% και οι διεθνείς αεροπορικές αφίξεις ανήλθαν σε 694 χιλ. και στο αεροδρόμιο των Χανίων οι αφίξεις ανήλθαν σε 263 χιλ. παρουσιάζοντας αύξηση +16 χιλ./+6,5%.

Στο αεροδρόμιο της Ρόδου καταγράφηκαν 559 χιλ. διεθνείς αεροπορικές αφίξεις παρουσιάζοντας αύξηση +78 χιλ./+16,3% και στο αεροδρόμιο της Κω καταγράφηκαν 204 χιλ. διεθνείς αφίξεις παρουσιάζοντας αύξηση +14 χιλ./+7,4%.

Στο αεροδρόμιο της Κέρκυρας οι διεθνείς αεροπορικές αφίξεις διαμορφώθηκαν σε 293 χιλ. παρουσιάζοντας αύξηση +35 χιλ./+13,7% και στο αεροδρόμιο της Ζακύνθου καταγράφηκαν 138 χιλ. αφίξεις παρουσιάζοντας αύξηση +19 χιλ./+15,9%. Το αεροδρόμιο της Κεφαλονιάς κατέγραψε αύξηση κατά +2 χιλ. /+5,3% με 45 χιλ. αφίξεις ενώ η αύξηση στο αεροδρόμιο του Ακτίου ανήλθε σε +4 χιλ./+7,9% με 51 χιλ. αφίξεις.

Μείωση κατέγραψαν μόνο τα αεροδρόμια Σαντορίνης (-2 χιλ. /-1,4%) και Μυκόνου (-3 χιλ. /-7,0%) καθώς οι διεθνείς αεροπορικές αφίξεις διαμορφώθηκαν σε 112 χιλ. και 46 χιλ. αντίστοιχα.

Αύξηση κατά +4 χιλ./+15,3% καταγράφηκε στο αεροδρόμιο της Σκιάθου με τις αεροπορικές αφίξεις να ανέρχονται σε 31 χιλ. Στο αεροδρόμιο της Καλαμάτας καταγράφηκαν 26 χιλ. διεθνείς αεροπορικές αφίξεις σημειώνοντας αύξηση +4 χιλ./+18,8%. 19 χιλ. αφίξεις σημειώθηκαν στο

αεροδρόμιο της Σάμου που σημείωσε αύξηση +1 χιλ./+8,3% ενώ στο αεροδρόμιο της Καβάλας καταγράφηκε αύξηση κατά +1 χιλ./+6,8% με τις αεροπορικές αφίξεις να διαμορφώνονται σε 15 χιλ.

Τέλος, στο αεροδρόμιο της Μυτιλήνης οι διεθνείς αεροπορικές αφίξεις ανήλθαν σε 12 χιλ. σημειώνοντας αύξηση +5 χιλ./+69,9%.

Αύξηση κατέγραψαν οι επιμέρους γεωγραφικές ενότητες την περίοδο Ιανουαρίου-Μαΐου του 2024 με εξαίρεση τις Κυκλάδες. Ειδικότερα στην γεωγραφική ενότητα της Κρήτης, οι διεθνείς αεροπορικές αφίξεις διαμορφώθηκαν σε 957 χιλ. καταγράφοντας αύξηση κατά +87 χιλ./+10,0%. Οι διεθνείς αεροπορικές αφίξεις στα αεροδρόμια των Δωδεκανήσων ανήλθαν σε 763 χιλ. σημειώνοντας αύξηση +92 χιλ./+13,8%. Στην γεωγραφική ενότητα των Ιόνιων Νήσων καταγράφηκε αύξηση κατά +60 χιλ./+12,9% ενώ καταγράφηκαν 526 χιλ. διεθνείς αεροπορικές αφίξεις.

Αντίθετα, στις Κυκλάδες σημειώθηκαν 158 χιλ. διεθνείς αεροπορικές αφίξεις παρουσιάζοντας μείωση -5 χιλ./-3,1%.

Πίνακας 2. Διεθνείς αεροπορικές αφίξεις ανά γεωγραφική ενότητα

Γεωγραφική ενότητα	Περιφερειακά αεροδρόμια			Δωδεκάνησα			Κυκλάδες		
	2024	2023	Δ2024/23	2024	2023	Δ2024/23	2024	2023	Δ2024/23
Ιανουάριος	117.702	106.354	10,7%						
Φεβρουάριος	112.802	101.160	11,5%	3.762					
Μάρτιος	207.134	174.880	18,4%	15.943	11.365	40,3%	2.018	3.644	-44,6%
Απρίλιος	824.045	799.170	3,1%	187.795	174.993	7,3%	43.071	45.746	-5,8%
Μάιος		1.837.765			483.872			113.566	
Ιούνιος		2.757.877			674.723			216.958	
Ιούλιος		3.437.112			757.974			326.240	
Αύγουστος		3.301.801			777.220			302.306	
Σεπτέμβριος		2.622.762			657.228			197.502	
Οκτώβριος		1.387.578			383.924			82.696	
Νοέμβριος		133.181			6.463			598	
Δεκέμβριος		182.437			305				
Τρέχον έτος	1.261.683	1.181.564	6,8%	207.500	186.358	11,3%	45.089	49.390	-8,7%

Γεωγραφική ενότητα	Κρήτη			Ιόνια Νησιά			Πελοπόννησος		
	2024	2023	Δ2024/23	2024	2023	Δ2024/23	2024	2023	Δ2024/23
Ιανουάριος	3.083	3.016	2,2%						
Φεβρουάριος	3.712	3.043	22,0%				250	279	-10,4%
Μάρτιος	27.277	23.201	17,6%	8.247	8.703	-5,2%	2.209	1.494	47,9%
Απρίλιος	278.224	274.671	1,3%	102.759	91.875	11,8%	6.732	6.230	8,1%
Μάιος		565.952			365.424			14.079	
Ιούνιος		810.844			659.930			25.368	
Ιούλιος		1.024.015			839.712			26.200	
Αύγουστος		967.115			798.002			25.389	
Σεπτέμβριος		802.533			605.731			23.259	
Οκτώβριος		483.905			207.505			11.223	
Νοέμβριος		13.134			784			1.639	
Δεκέμβριος		35.101			18				
Τρέχον έτος	312.296	303.931	2,8%	111.006	100.578	10,4%	9.191	8.003	14,8%

Πηγή: Υπηρεσία Πολιτικής Αεροπορίας (ΥΠΑ) και Διεθνής Αερολιμένας Αθηνών (ΔΑΑ) - Επεξεργασία: INSETE Intelligence
 Βλ. Παράρτημα

1.2 Αφίξεις εσωτερικού στα κυριότερα αεροδρόμια

Πίνακας 3. Αεροπορικές αφίξεις εσωτερικού στα κυριότερα αεροδρόμια, Μάιος 2024

2024	Αθήνα	Θεσσαλονίκη	Ρόδος	Κως	Ηράκλειο	Χανιά	Κέρκυρα	Ζάκυνθος	Κεφαλονιά	Άκτιο	Μύκονος	Σαντορίνη	Καλαμάτα	Σάμος	Σκιάθος	Καβάλα	Μυτιλήνη	Σύνολο
Ιανουάριος	244.346	77.714	32.000	10.045	57.249	28.355	6.563	1.529	1.780	61	4.033	14.571	573	5.896	647	2.170	11.421	498.953
Φεβρουάριος	249.853	85.325	26.407	9.128	45.858	30.770	9.837	1.516	1.592	99	4.552	15.522	677	5.377	645	2.162	11.166	500.486
Μάρτιος	293.669	91.443	32.795	10.661	65.511	34.410	12.639	1.792	1.861	83	7.196	27.636	666	6.112	891	2.430	13.158	602.953
Απρίλιος	328.436	94.578	36.591	13.610	69.628	33.547	14.003	3.386	3.051	349	13.879	60.906	847	7.405	1.533	2.654	15.082	699.485
Μάιος	445.501	102.648	39.810	15.579	77.899	37.869	18.227	5.037	4.663	600	32.465	81.971	1.127	8.876	2.305	2.596	17.476	894.649
Ιούνιος																		
Ιούλιος																		
Αύγουστος																		
Σεπτέμβριος																		
Οκτώβριος																		
Νοέμβριος																		
Δεκέμβριος																		
Τρέχον έτος	1.561.805	451.708	167.603	59.023	316.145	164.951	61.269	13.260	12.947	1.192	62.125	200.606	3.890	33.666	6.021	12.012	68.303	3.196.526
2023	Αθήνα	Θεσσαλονίκη	Ρόδος	Κως	Ηράκλειο	Χανιά	Κέρκυρα	Ζάκυνθος	Κεφαλονιά	Άκτιο	Μύκονος	Σαντορίνη	Καλαμάτα	Σάμος	Σκιάθος	Καβάλα	Μυτιλήνη	Σύνολο
Ιανουάριος	230.020	72.229	28.914	10.179	51.740	27.895	6.233	1.466	1.505	88	3.976	13.278	629	6.140	648	1.966	11.316	468.222
Φεβρουάριος	223.115	76.415	24.514	8.045	49.759	26.142	4.600	1.400	1.401	53	3.799	12.961	645	5.276	605	2.154	10.586	451.470
Μάρτιος	262.171	86.876	29.222	10.293	50.384	30.239	10.998	1.719	1.702	74	5.823	22.058	646	5.873	795	2.387	12.862	534.122
Απρίλιος	321.963	90.285	35.948	13.017	61.240	34.334	14.599	2.954	2.856	144	15.096	49.581	1.099	7.476	1.686	2.074	15.134	669.486
Μάιος	401.379	89.407	35.580	12.309	65.660	37.182	17.315	4.058	3.791	120	30.678	77.800	1.409	7.699	2.420	2.396	15.090	804.293
Ιούνιος	460.744	99.462	39.256	14.640	69.541	39.397	23.504	6.009	7.495	202	41.959	83.502	1.786	9.537	4.241	2.533	17.586	921.394
Ιούλιος	512.533	112.619	45.225	19.012	78.845	42.130	24.506	7.898	10.827	290	44.994	76.966	2.329	11.232	5.750	2.275	23.864	1.021.295
Αύγουστος	528.662	103.313	46.227	18.235	76.810	40.195	25.085	7.661	10.662	370	43.672	77.597	2.420	12.360	5.679	2.202	21.334	1.022.484
Σεπτέμβριος	495.668	107.778	39.350	13.888	68.282	37.057	22.354	5.652	6.838	250	39.777	80.219	571	8.553	4.164	2.625	16.793	949.819
Οκτώβριος	442.722	102.403	35.631	11.739	67.651	35.514	15.046	3.472	3.272	107	19.637	65.556	338	6.794	1.630	2.438	14.660	828.610
Νοέμβριος	316.196	95.129	29.107	9.430	56.783	28.302	8.553	1.603	1.812	62	5.933	26.217	649	5.971	685	2.401	13.252	602.085
Δεκέμβριος	290.459	98.960	30.913	9.601	62.095	30.671	10.570	1.765	1.865	173	3.566	15.661	661	5.691	695	2.400	13.442	579.188
Σύνολο	4.485.632	1.134.876	419.887	150.388	758.790	409.058	183.363	45.657	54.026	1.933	258.910	601.396	13.182	92.602	28.998	27.851	185.919	8.852.468
Τρέχον έτος	1.438.648	415.212	154.178	53.843	278.783	155.792	53.745	11.597	11.255	479	59.372	175.678	4.428	32.464	6.154	10.977	64.988	2.927.593
Δ2024 /23	Αθήνα	Θεσσαλονίκη	Ρόδος	Κως	Ηράκλειο	Χανιά	Κέρκυρα	Ζάκυνθος	Κεφαλονιά	Άκτιο	Μύκονος	Σαντορίνη	Καλαμάτα	Σάμος	Σκιάθος	Καβάλα	Μυτιλήνη	Σύνολο
Ιανουάριος	6,2%	7,6%	10,7%	-1,3%	10,6%	1,6%	5,3%	4,3%	18,3%	-30,7%	1,4%	9,7%	-8,9%	-4,0%	-0,2%	10,4%	0,9%	6,6%
Φεβρουάριος	12,0%	11,7%	7,7%	13,5%	-7,8%	17,7%	113,8%	8,3%	13,6%	86,8%	19,8%	19,8%	5,0%	1,9%	6,6%	0,4%	5,5%	10,9%
Μάρτιος	12,0%	5,3%	12,2%	3,6%	30,0%	13,8%	14,9%	4,2%	9,3%	12,2%	23,6%	25,3%	3,1%	4,1%	12,1%	1,8%	2,3%	12,9%
Απρίλιος	2,0%	4,8%	1,8%	4,6%	13,7%	-2,3%	-4,1%	14,6%	6,8%	142,4%	-8,1%	22,8%	-22,9%	-0,9%	-9,1%	28,0%	-0,3%	4,5%
Μάιος	11,0%	14,8%	11,9%	26,6%	18,6%	1,8%	5,3%	24,1%	23,0%	400,0%	5,8%	5,4%	-20,0%	15,3%	-4,8%	8,3%	15,8%	11,2%
Ιούνιος																		
Ιούλιος																		
Αύγουστος																		
Σεπτέμβριος																		
Οκτώβριος																		
Νοέμβριος																		
Δεκέμβριος																		
Τρέχον έτος	8,6%	8,8%	8,7%	9,6%	13,4%	5,9%	14,0%	14,3%	15,0%	148,9%	4,6%	14,2%	-12,1%	3,7%	-2,2%	9,4%	5,1%	9,2%

Πηγή: Υπηρεσία Πολιτικής Αεροπορίας (ΥΠΑ) και Διεθνής Αερολιμένας Αθηνών (ΔΑΑ) - Επεξεργασία: INSETE Intelligence

βλ. Παράρτημα

Την περίοδο Ιανουαρίου-Μαΐου 2024 καταγράφηκαν 3,2 εκατ. αεροπορικές αφίξεις έναντι 2,9 εκατ. της περιόδου Ιανουαρίου- Μαΐου 2023, παρουσιάζοντας αύξηση κατά +9,2%/+269 χιλ. αφίξεις.

Ειδικότερα τον Ιανουάριο καταγράφηκαν 499 χιλ. αφίξεις παρουσιάζοντας αύξηση κατά +6,6%/+31 χιλ. επιβάτες. Τον Φεβρουάριο καταγράφηκαν 500 χιλ. αφίξεις παρουσιάζοντας αύξηση κατά +10,9%/+49 χιλ. ενώ το Μάρτιο οι αεροπορικές αφίξεις διαμορφώθηκαν σε 603 χιλ. και η αύξηση διαμορφώθηκε σε +12,9%/+69 χιλιάδες.

Ο Απρίλιος ξεκίνησε με πιο ήπια αύξηση (+4,5%/+30 χιλ.) με τις αεροπορικές αφίξεις να διαμορφώνονται σε 699 χιλιάδες. Τέλος, τον Μάιο καταγράφηκαν 895 χιλ. αφίξεις παρουσιάζοντας αύξηση κατά +11,2%/+90 χιλ.

Την περίοδο Ιανουαρίου-Μαΐου του 2024, στο Διεθνές Αεροδρόμιο Αθηνών καταγράφηκαν 1,6 εκατ. αεροπορικές αφίξεις παρουσιάζοντας αύξηση +123 χιλ./+8,6%. Ακολούθησε το αεροδρόμιο της Θεσσαλονίκης όπου καταγράφηκαν 452 χιλ. αεροπορικές αφίξεις παρουσιάζοντας αύξηση +36 χιλ./+8,8%.

Στο αεροδρόμιο του Ηρακλείου σημειώθηκε αύξηση κατά +37 χιλ./+13,4% ενώ οι αεροπορικές αφίξεις ανήλθαν σε 316 χιλ. και στο αεροδρόμιο των Χανίων καταγράφηκαν 165 χιλ. αφίξεις παρουσιάζοντας αύξηση +9 χιλ./+5,9%.

Στο αεροδρόμιο της Ρόδου καταγράφηκαν 168 χιλ. αεροπορικές αφίξεις παρουσιάζοντας αύξηση +13 χιλ./+8,7% και στην Κω 59 χιλ. αφίξεις ενώ σημειώθηκε αύξηση +5 χιλ./+9,6%.

Στην Σαντορίνη οι αεροπορικές αφίξεις ανήλθαν σε 201 χιλ. καταγράφοντας αύξηση +25 χιλ./+14,2%. Μικρότερη ήταν η αύξηση στην Μύκονο (+3 χιλ./+4,6%) ενώ καταγράφηκαν 62 χιλ. αεροπορικές αφίξεις.

Στην Κέρκυρα οι αεροπορικές αφίξεις ανήλθαν σε 61 χιλ. σημειώνοντας αύξηση +8 χιλ./+14,0% ενώ στην Ζάκυνθο και στην Κεφαλονιά καταγράφηκαν 13 χιλ. αφίξεις καταγράφοντας αύξηση κατά +2 χιλ./+14,3% και +2 χιλ./+15,0% αντίστοιχα.

Στο αεροδρόμιο της Μυτιλήνης καταγράφηκαν 68 χιλ. αεροπορικές αφίξεις παρουσιάζοντας αύξηση +3 χιλ./+5,1% και στο αεροδρόμιο της Σάμου καταγράφηκαν 34 χιλ. αεροπορικές αφίξεις παρουσιάζοντας αύξηση +1 χιλ./+3,7%.

Στο αεροδρόμιο της Καβάλας σημειώθηκε αύξηση κατά +1 χιλ. /+9,4% ενώ οι αεροπορικές αφίξεις ανήλθαν σε 12 χιλ. και στο αεροδρόμιο της Σκιάθου καταγράφηκαν 6 χιλ. αφίξεις παρουσιάζοντας οριακή μείωση -2,2%.

Τέλος στο αεροδρόμιο της Καλαμάτας σημειώθηκαν 4 χιλ. αφίξεις σημειώνοντας μείωση -1 χιλ./-12,1%.

Όλες οι γεωγραφικές ενότητες καταγράφουν αύξηση την περίοδο Ιανουαρίου-Μαΐου 2024, σε σύγκριση με την αντίστοιχη περίοδο του 2023. Στη γεωγραφική ενότητα της Κρήτης, σημειώθηκε αύξηση κατά +47 χιλ./+10,7% ενώ καταγράφηκαν 481 χιλ. αεροπορικές αφίξεις. Στις Κυκλάδες σημειώθηκε αύξηση κατά +28 χιλ./+11,8% ενώ οι αεροπορικές αφίξεις διαμορφώθηκαν σε 263 χιλιάδες. Στα Δωδεκάνησα σημειώθηκε αύξηση κατά +19 χιλ./+8,9% ενώ καταγράφηκαν 227 χιλ. αεροπορικές αφίξεις. Τέλος, οι αεροπορικές αφίξεις στα αεροδρόμια των Ιονίων Νήσων διαμορφώθηκαν σε 89 χιλ. σημειώνοντας αύξηση +12 χιλ./+15,0%.

Πίνακας 4. Αεροπορικές αφίξεις εσωτερικού ανά γεωγραφική ενότητα

Γεωγραφική ενότητα	Περιφερειακά αεροδρόμια			Δωδεκάνησα			Κυκλάδες		
	2024	2023	Δ2024/23	2024	2023	Δ2024/23	2024	2023	Δ2024/23
Ιανουάριος	254.607	238.202	6,9%	42.045	39.093	7,6%	18.604	17.254	7,8%
Φεβρουάριος	250.633	228.355	9,8%	35.535	32.559	9,1%	20.074	16.760	19,8%
Μάρπος	309.284	271.951	13,7%	43.456	39.515	10,0%	34.832	27.881	24,9%
Απρίλιος	371.049	347.523	6,8%	50.201	48.965	2,5%	74.785	64.677	15,6%
Μάιος	449.148	402.914	11,5%	55.389	47.889	15,7%	114.436	108.478	5,5%
Ιούνιος		460.650			53.896			125.461	
Ιούλιος		508.762			64.237			121.960	
Αύγουστος		493.822			64.462			121.269	
Σεπτέμβριος		454.151			53.238			119.996	
Οκτώβριος		385.888			47.370			85.193	
Νοέμβριος		285.889			38.537			32.150	
Δεκέμβριος		288.729			40.514			19.227	
Τρέχον έτος	1.634.721	1.488.945	9,8%	226.626	208.021	8,9%	262.731	235.050	11,8%

Γεωγραφική ενότητα	Κρήτη			Ιόνια Νησιά		
	2024	2023	Δ2024/23	2024	2023	Δ2024/23
Ιανουάριος	85.604	79.635	7,5%	9.933	9.292	6,9%
Φεβρουάριος	76.628	75.901	1,0%	13.044	7.454	75,0%
Μάρπος	99.921	80.623	23,9%	16.375	14.493	13,0%
Απρίλιος	103.175	95.574	8,0%	20.789	20.553	1,1%
Μάιος	115.768	102.842	12,6%	28.527	25.284	12,8%
Ιούνιος		108.938			37.210	
Ιούλιος		120.975			43.521	
Αύγουστος		117.005			43.778	
Σεπτέμβριος		105.339			35.094	
Οκτώβριος		103.165			21.897	
Νοέμβριος		85.085			12.030	
Δεκέμβριος		92.766			14.373	
Τρέχον έτος	481.096	434.575	10,7%	88.668	77.076	15,0%

Πηγή: Υπηρεσία Πολιτικής Αεροπορίας (ΥΠΑ) και Διεθνής Αερολιμένας Αθηνών (ΔΑΑ) - Επεξεργασία: INSETE Intelligence
 Βλ. Παράρτημα

2. Οδικές Αφίξεις, Μάιος 2024

Πίνακας 5. Οδικές αφίξεις, Μάιος 2024

2024	Νυμφαία	Νίκη	Κρυσταλλοπηγή	Αγ. Κωνσταντίνος	Ορμένιο	Κυπρίνος	Καστανιές	Κήποι	Δοϊράνη	Εύζωνοι	Κακαβιά	Μέρτζανη	Εξοχή	Προμαχώνας	Σαγιάδα	Σύνολο
Ιανουάριος	8.672	28.168	66.200	4.240	34.391	5.091	14.513	55.318	10.080	83.681	63.325	1.534	14.571	49.532	20.874	460.190
Φεβρουάριος	9.651	19.046	41.706	4.054	32.460	10.360	12.999	49.991	5.591	76.360	34.566	1.504	14.965	31.968	13.461	358.682
Μάρτιος	11.906	9.627	25.940	4.928	45.086	17.588	15.302	60.691	9.316	73.169	43.601	879	19.746	63.614	18.118	419.511
Απρίλιος	15.123	27.612	48.270	5.232	43.533	6.729	19.032	88.971	11.643	114.124	37.143	2.169	21.388	57.535	17.872	516.376
Μάιος	14.572	77.944	36.612	7.833	54.642	32.355	19.647	82.182	16.744	184.855	56.120	3.219	27.508	127.661	28.397	770.291
Ιούνιος																
Ιούλιος																
Αύγουστος																
Σεπτέμβριος																
Οκτώβριος																
Νοέμβριος																
Δεκέμβριος																
Τρέχον έτος	59.924	162.397	218.728	26.287	210.112	72.123	81.493	337.153	53.374	532.189	234.755	9.305	98.178	330.310	98.722	2.525.050

2023	Νυμφαία	Νίκη	Κρυσταλλοπηγή	Αγ. Κωνσταντίνος	Ορμένιο	Κυπρίνος	Καστανιές	Κήποι	Δοϊράνη	Εύζωνοι	Κακαβιά	Μέρτζανη	Εξοχή	Προμαχώνας	Σαγιάδα	Σύνολο
Ιανουάριος	8.103	24.846	65.674	3.675	29.932	5.025	8.319	42.880	9.816	74.704	61.514	2.167	13.872	44.336	18.470	413.333
Φεβρουάριος	8.744	23.474	37.056	3.406	28.989	4.469	7.009	34.227	7.808	62.494	30.579	1.268	14.336	36.776	12.760	313.395
Μάρτιος	8.255	25.120	45.853	3.852	34.600	5.494	7.721	41.638	9.791	89.358	37.490	1.547	14.841	37.362	15.864	378.786
Απρίλιος	11.853	31.351	65.618	5.368	38.884	6.405	10.470	60.313	15.237	126.258	56.502	2.142	19.679	93.233	21.073	564.386
Μάιος	14.686	31.587	61.473	5.478	45.357	6.228	10.870	61.370	12.489	137.600	40.784	2.044	19.498	88.117	21.634	559.215
Ιούνιος	79.696	47.665	60.851	4.694	60.340	6.710	14.884	101.815	36.931	332.250	44.132	1.520	35.911	452.898	25.973	1.306.270
Ιούλιος	148.930	72.386	73.909	19.714	98.508	9.148	18.125	116.537	81.546	475.503	62.613	2.684	65.280	696.979	46.480	1.988.342
Αύγουστος	141.775	75.433	100.845	18.289	152.188	7.907	64.652	184.527	75.587	468.192	95.722	4.990	63.558	658.840	66.716	2.179.221
Σεπτέμβριος	86.178	46.025	69.084	11.459	83.523	7.266	25.715	108.189	28.565	289.690	53.255	3.071	47.037	386.368	40.173	1.285.598
Οκτώβριος	11.670	36.131	56.604	5.830	19.263	65.080	14.971	73.358	14.068	100.387	44.463	2.548	23.868	54.343	21.850	544.434
Νοέμβριος	7.653	27.285	52.116	5.078	34.980	5.341	13.818	71.122	9.210	69.811	43.410	1.881	14.028	38.492	20.026	414.251
Δεκέμβριος	9.828	34.495	47.778	4.856	39.439	6.370	17.799	65.821	11.674	83.675	45.100	2.193	28.111	72.658	19.189	488.986
Σύνολο	537.371	475.798	736.861	91.699	666.003	135.443	214.353	961.797	312.722	2.309.922	615.564	28.055	360.019	2.660.402	330.208	#####
Τρέχον έτος	51.641	136.378	275.674	21.779	177.762	27.621	44.389	240.428	55.141	490.414	226.869	9.168	82.226	299.824	89.801	2.229.115

Δ2024/23	Νυμφαία	Νίκη	Κρυσταλλοπηγή	Αγ. Κωνσταντίνος	Ορμένιο	Κυπρίνος	Καστανιές	Κήποι	Δοϊράνη	Εύζωνοι	Κακαβιά	Μέρτζανη	Εξοχή	Προμαχώνας	Σαγιάδα	Σύνολο
Ιανουάριος	7,0%	13,4%	0,8%	15,4%	14,9%	1,3%	74,5%	29,0%	2,7%	12,0%	2,9%	-29,2%	5,0%	11,7%	13,0%	11,3%
Φεβρουάριος	10,4%	-18,9%	12,5%	19,0%	12,0%	131,8%	85,5%	46,1%	-28,4%	22,2%	13,0%	18,6%	4,4%	-13,1%	5,5%	14,5%
Μάρτιος	44,2%	-61,7%	-43,4%	27,9%	30,3%	220,1%	98,2%	45,8%	-4,9%	-18,1%	16,3%	-43,2%	33,1%	70,3%	14,2%	10,8%
Απρίλιος	27,6%	-11,9%	-26,4%	-2,5%	12,0%	5,1%	81,8%	47,5%	-23,6%	-9,6%	-34,3%	1,3%	8,7%	-38,3%	-15,2%	-8,5%
Μάιος	-0,8%	146,8%	-40,4%	43,0%	20,5%	419,5%	80,7%	33,9%	34,1%	34,3%	37,6%	57,5%	41,1%	44,9%	31,3%	37,7%
Ιούνιος																
Ιούλιος																
Αύγουστος																
Σεπτέμβριος																
Οκτώβριος																
Νοέμβριος																
Δεκέμβριος																
Τρέχον έτος	16,0%	19,1%	-20,7%	20,7%	18,2%	161,1%	83,6%	40,2%	-3,2%	8,5%	3,5%	1,5%	19,4%	10,2%	9,9%	13,3%

Πηγή: Μεθοριακοί σταθμοί – Επεξεργασία: INSETE Intelligence
Βλ. Παράρτημα

Την περίοδο Ιανουαρίου-Μαΐου 2024 καταγράφηκαν 2,5 εκατ. διεθνείς οδικές αφίξεις, έναντι 2,2 εκατ. της περιόδου Ιανουαρίου-Μαΐου 2023, παρουσιάζοντας αύξηση κατά +13,3%/+296 χιλ. οδικές αφίξεις.

Ειδικότερα τον Ιανουάριο καταγράφηκαν 460 χιλ. αφίξεις παρουσιάζοντας αύξηση κατά +47 χιλ./ +11,3% και τον Φεβρουάριο 359 χιλ. αφίξεις παρουσιάζοντας αύξηση κατά +45 χιλ./+14,5%. Η αύξηση συνεχίστηκε και τον Μάρτιο με επιβραδυνόμενο ρυθμό κατά +10,8%/+41 χιλ. ενώ σημειώθηκαν 420 χιλ. αφίξεις.

Τον Απρίλιο σημειώθηκε για πρώτη φορά το 2024 μείωση κατά -48 χιλ./-8,5% ενώ σημειώθηκαν 516 χιλ. αφίξεις. Αντίθετα, τον Μάιο οι οδικές αφίξεις διαμορφώθηκαν σε 770 χιλ. παρουσιάζοντας αύξηση κατά +211 χιλ./+37,7%.

Την περίοδο Ιανουαρίου-Μαΐου 2024, η πλειονότητα των μεθοριακών σταθμών παρουσίασε αύξηση. Μείωση κατέγραψε ο σταθμός της Κρυσταλλοπηγής κατά -20,7%/-57 χιλ. με 219 χιλ. αφίξεις και ο σταθμός της Δοϊράνης με τις αφίξεις να διαμορφώνονται σε 53 χιλ. καταγράφοντας μείωση -2 χιλ./-3,2%.

Η μεγαλύτερη αύξηση σε απολυτές διαφορές κατά +97 χιλ./+40,2% σημειώθηκε στο σταθμό των Κήπων με 337 χιλ. και η μεγαλύτερη ποσοστιαία αύξηση κατά +45 χιλ./+161,1% στο σταθμό του Κυπρίνου με 72 χιλ. αφίξεις.

Οι περισσότερες οδικές αφίξεις καταγράφηκαν στο σταθμό των Ευζώνων (532 χιλ.) με την αύξηση να ανέρχεται σε +42 χιλ./+8,5%.

Στο σταθμό του Προμαχώνα σημειώθηκαν 330 χιλ. αφίξεις με την αύξηση να διαμορφώνεται σε +30 χιλ./+10,2%. Στο σταθμό της Κακαβιάς καταγράφηκαν 235 χιλ. αφίξεις ενώ σημειώθηκε αύξηση +8 χιλ./+3,5%. Στο σταθμό Ορμένιου καταγράφηκαν 210 χιλ. αφίξεις ενώ σημειώθηκε αύξηση +32 χιλ./+18,2%. Στον σταθμό της Νίκης καταγράφηκε αύξηση κατά +26 χιλ./+19,1% ενώ οι αφίξεις διαμορφώθηκαν σε 162 χιλ.

Ο μεθοριακός σταθμός της Σαγιαδάς σημείωσε αύξηση κατά +9 χιλ./+9,9% με τις οδικές αφίξεις να ανέρχονται σε 99 χιλ. και έπεται ο μεθοριακός σταθμός της Εξοχής σημείωσε αύξηση +16 χιλ./+19,4% με τις οδικές αφίξεις να ανέρχονται σε 98 χιλ.

Ακολούθησε ο σταθμός των Καστανιών με τις αφίξεις να διαμορφώνονται σε 81 χιλ. καταγράφοντας αύξηση +37 χιλ./+83,6%.

Στον μεθοριακό σταθμό της Νυμφαίας καταγράφηκαν 60 χιλ. και σημειώθηκε αύξηση +8 χιλ./+16,0% και ακολουθήσε σταθμός του Αγ. Κωνσταντίνου με 26 χιλ. και αύξηση +5 χιλ./+20,7%.

Στην τελευταία θέση βρίσκεται η Μέρτζανη με 9 χιλ. αφίξεις σημειώνοντας αύξηση κατά +1,5%.

Την περίοδο Ιανουαρίου-Μαΐου 2024, οι αφίξεις από την από την Αλβανία μειώθηκαν κατά -340 χιλ./-6,7% και διαμορφώθηκαν σε 562 χιλ. Αντίθετα, η αύξηση από την Βουλγαρία ανέρχεται σε +136 χιλ. /+20,6% με 797 χιλ. αφίξεις και από την Τουρκία σε +134 χιλ./+47,0% με τις οδικές αφίξεις να διαμορφώνονται σε 419 χιλ. Τέλος, η αύξηση από την Βόρεια Μακεδονία ανήλθε σε +66 χιλ./+9,7% με τις οδικές αφίξεις να διαμορφώνονται σε 748 χιλιάδες.

Πίνακας 6. Οδικές αφίξεις ανά χώρα προέλευσης

Χώρες	Αλβανία			Βουλγαρία		
	2024	2023	Δ2024/23	2024	2023	Δ2024/23
Ιανουάριος	151.933	147.825	2,8%	116.497	104.943	11,0%
Φεβρουάριος	91.237	81.663	11,7%	103.458	96.720	7,0%
Μάρτιος	88.538	100.754	-12,1%	162.868	104.404	56,0%
Απρίλιος	105.454	145.335	-27,4%	149.540	175.422	-14,8%
Μάιος	124.348	125.935	-1,3%	264.571	179.364	47,5%
Ιούνιος		132.476			640.249	
Ιούλιος		185.686			1.038.559	
Αύγουστος		268.273			1.042.557	
Σεπτέμβριος		165.583			621.831	
Οκτώβριος		125.465			180.054	
Νοέμβριος		117.433			105.572	
Δεκέμβριος		114.260			161.262	
Τρέχον έτος	561.510	601.512	-6,7%	796.934	660.853	20,6%

Χώρες	Βόρεια Μακεδονία			Τουρκία		
	2024	2023	Δ2024/23	2024	2023	Δ2024/23
Ιανουάριος	121.929	109.366	11,5%	69.831	51.199	36,4%
Φεβρουάριος	100.997	93.776	7,7%	62.990	41.236	52,8%
Μάρτιος	92.112	124.269	-25,9%	75.993	49.359	54,0%
Απρίλιος	153.379	172.846	-11,3%	108.003	70.783	52,6%
Μάιος	279.543	181.676	53,9%	101.829	72.240	41,0%
Ιούνιος		416.846			116.699	
Ιούλιος		629.435			134.662	
Αύγουστος		619.212			249.179	
Σεπτέμβριος		364.280			133.904	
Οκτώβριος		150.586			88.329	
Νοέμβριος		106.306			84.940	
Δεκέμβριος		129.844			83.620	
Τρέχον έτος	747.960	681.933	9,7%	418.646	284.817	47,0%

Πηγή: Μεθοριακοί σταθμοί – Επεξεργασία: INSETE Intelligence

Βλ. Παράρτημα

3. Ταξιδιωτικό Ισοζύγιο, Απρίλιος 2024

3.1 Αφίξεις

Την περίοδο Ιανουαρίου-Απριλίου 2024, η εισερχόμενη ταξιδιωτική κίνηση αυξήθηκε κατά +20,0% και διαμορφώθηκε σε 3.896 χιλ. ταξιδιώτες, έναντι 3.247 χιλ. ταξιδιωτών την αντίστοιχη περίοδο του 2023. Κατά την επισκοπούμενη περίοδο, η ταξιδιωτική κίνηση από τις χώρες της ΕΕ-27 διαμορφώθηκε σε 2.157 χιλ. ταξιδιώτες, παρουσιάζοντας άνοδο κατά +27,1% σε σύγκριση με την αντίστοιχη περίοδο του 2023, ενώ η ταξιδιωτική κίνηση από τις λοιπές χώρες αυξήθηκε κατά +12,2% και διαμορφώθηκε σε 1.739 χιλ. ταξιδιώτες. Η ταξιδιωτική κίνηση από τις χώρες της ζώνης του ευρώ αυξήθηκε κατά +34,5%, ενώ η ταξιδιωτική κίνηση από τις χώρες της ΕΕ-27 εκτός της ζώνης του ευρώ αυξήθηκε κατά +11,0%. Ειδικότερα, η ταξιδιωτική κίνηση από τη Γερμανία παρουσίασε αύξηση κατά +28,3% και διαμορφώθηκε σε 459 χιλ. ταξιδιώτες, ενώ αυτή από τη Γαλλία αυξήθηκε κατά +8,2% και διαμορφώθηκε σε 213 χιλ. ταξιδιώτες. Αύξηση σημείωσε επίσης η ταξιδιωτική κίνηση από την Ιταλία κατά +59,6%, η οποία διαμορφώθηκε σε 223 χιλ. ταξιδιώτες. Αναφορικά με τις λοιπές χώρες, η ταξιδιωτική κίνηση από το Ηνωμένο Βασίλειο μειώθηκε κατά -23,2% και διαμορφώθηκε σε 208 χιλ. ταξιδιώτες ενώ αυτή από τις ΗΠΑ αυξήθηκε κατά +62,1% σε 267 χιλ. ταξιδιώτες. Τέλος, η ταξιδιωτική κίνηση από τη Ρωσία σημείωσε μείωση κατά -74,4% και διαμορφώθηκε σε 1 χιλ. ταξιδιώτες.

Πίνακας 7. Αφίξεις σε χιλιάδες

2024	Χώρες ΕΕ-27	Χώρες Ζώνης Ευρώ	εκ των οποίων		Χώρες εκτός Ζώνης Ευρώ	Λοιπές Χώρες	Ην. Βασίλειο	εκ των οποίων		Σύνολο Έρ. Συνόρων
			Γαλλία	Γερμανία				ΗΠΑ	Ρωσία	
Ιανουάριος	368	255	43	70	113	370	36	55	0	737
Φεβρουάριος	388	258	27	62	130	333	28	41	0	721
Μάρτιος	431	282	48	72	150	443	54	67	1	874
Απρίλιος	970	769	95	255	200	594	90	105	0	1.563
Μάιος										
Ιούνιος										
Ιούλιος										
Αύγουστος										
Σεπτέμβριος										
Οκτώβριος										
Νοέμβριος										
Δεκέμβριος										
Τρέχον έτος	2.157	1.564	213	459	593	1.739	208	267	1	3.896

2023	Χώρες ΕΕ-27	Χώρες Ζώνης Ευρώ	εκ των οποίων		Χώρες εκτός Ζώνης Ευρώ	Λοιπές Χώρες	Ην. Βασίλειο	εκ των οποίων		Σύνολο Έρ. Συνόρων
			Γαλλία	Γερμανία				ΗΠΑ	Ρωσία	
Ιανουάριος	294	210	31	65	84	341	59	15	1	635
Φεβρουάριος	256	174	45	41	82	316	40	22	1	573
Μάρτιος	348	208	16	52	141	318	49	49	2	666
Απρίλιος	798	570	104	200	228	575	123	79	0	1.373
Μάιος	1.503	1.170	204	513	333	1.009	369	154	3	2.513
Ιούνιος	2.636	1.782	239	684	855	1.666	654	209	6	4.302
Ιούλιος	3.883	2.294	372	746	1.590	2.225	802	209	6	6.109
Αύγουστος	4.108	2.518	398	768	1.590	2.371	920	200	6	6.479
Σεπτέμβριος	3.119	1.998	217	785	1.121	2.022	866	170	5	5.141
Οκτώβριος	1.782	1.393	155	688	388	1.361	609	161	3	3.143
Νοέμβριος	557	380	28	138	176	479	52	101	0	1.036
Δεκέμβριος	355	235	21	84	121	410	48	37	3	765
Σύνολο	19.641	12.932	1.831	4.764	6.709	13.094	4.592	1.407	36	32.735
Τρέχον έτος	1.697	1.162	197	358	534	1.550	271	165	5	3.247

Δ2024/2023	Χώρες ΕΕ-27	Χώρες Ζώνης Ευρώ	εκ των οποίων		Χώρες εκτός Ζώνης Ευρώ	Λοιπές Χώρες	Ην. Βασίλειο	εκ των οποίων		Σύνολο Έρ. Συνόρων
			Γαλλία	Γερμανία				ΗΠΑ	Ρωσία	
Ιανουάριος	24,9%	21,2%	35,4%	8,6%	34,4%	8,3%	-39,2%	260,2%	-100,0%	16,0%
Φεβρουάριος	51,5%	48,2%	-39,8%	51,6%	58,6%	5,3%	-28,1%	87,8%	-100,0%	26,0%
Μάρτιος	23,9%	35,7%	204,2%	37,2%	6,4%	39,3%	8,4%	34,8%	-51,1%	31,2%
Απρίλιος	21,5%	34,9%	-8,9%	27,6%	-12,0%	3,4%	-26,6%	33,9%	-100,0%	13,9%
Μάιος										
Ιούνιος										
Ιούλιος										
Αύγουστος										
Σεπτέμβριος										
Οκτώβριος										
Νοέμβριος										
Δεκέμβριος										
Τρέχον έτος	27,1%	34,5%	8,2%	28,3%	11,0%	12,2%	-23,2%	62,1%	-74,4%	20,0%

Πηγή: Τράπεζα της Ελλάδας - Επεξεργασία στοιχείων: INSETE Intelligence
 Βλ. Παράρτημα

3.2 Εισπράξεις

Την περίοδο Ιανουαρίου-Απριλίου 2024, οι ταξιδιωτικές εισπράξεις εμφάνισαν αύξηση κατά +22,0% σε σύγκριση με την αντίστοιχη περίοδο του 2023 και διαμορφώθηκαν στα 1.786 εκατ. €. Η εξέλιξη αυτή οφείλεται στην αύξηση των εισπράξεων από κατοίκους των χωρών της ΕΕ-27 κατά +38,5%, οι οποίες διαμορφώθηκαν στα 942 εκατ. €, καθώς και στην αύξηση των εισπράξεων από κατοίκους των λοιπών χωρών κατά +7,5% στα 780 εκατ. €. Αναλυτικότερα, οι εισπράξεις από κατοίκους των χωρών της ζώνης του ευρώ διαμορφώθηκαν στα 808 εκατ. €, αυξημένες κατά +40,7%, ενώ οι εισπράξεις από κατοίκους των χωρών της ΕΕ-27 εκτός της ζώνης του ευρώ σημείωσαν άνοδο κατά +26,5% και διαμορφώθηκαν στα 134 εκατ. €. Ειδικότερα, οι εισπράξεις από τη Γερμανία αυξήθηκαν κατά +31,1% και διαμορφώθηκαν στα 236 εκατ. €, ενώ και αυτές από τη Γαλλία αυξήθηκαν κατά +6,9% και διαμορφώθηκαν στα 128 εκατ. €. Από τις λοιπές χώρες, μείωση κατά -16,7% παρουσίασαν οι εισπράξεις από το Ηνωμένο Βασίλειο, οι οποίες διαμορφώθηκαν στα 112 εκατ. ευρώ ενώ οι εισπράξεις από τις ΗΠΑ αυξήθηκαν κατά +35,7% και διαμορφώθηκαν στα 205 εκατ. ευρώ. Τέλος, οι εισπράξεις από τη Ρωσία σημείωσαν μείωση κατά -62,7% και διαμορφώθηκαν στα 2 εκατ. €.

Πίνακας 8. Εισπράξεις σε εκατομμύρια €

2024	Χώρες ΕΕ-27	Χώρες Ζώνης Ευρώ	εκ των οποίων		Χώρες εκτός Ζώνης Ευρώ	Λοιπές Χώρες	εκ των οποίων			Σύνολο Έρ. Συνόρων	Κρουαζιέρες	Σύνολο
			Γαλλία	Γερμανία			Ην. Βασίλειο	ΗΠΑ	Ρωσία			
Ιανουάριος	149	116	20	29	34	127	20	23	0	276	3	278
Φεβρουάριος	155	125	14	30	30	134	13	23	0	289	2	291
Μάρτιος	166	141	16	38	25	191	24	55	2	357	16	372
Απρίλιος	472	427	78	139	46	328	55	104	0	801	44	845
Μάιος												
Ιούνιος												
Ιούλιος												
Αύγουστος												
Σεπτέμβριος												
Οκτώβριος												
Νοέμβριος												
Δεκέμβριος												
Τρέχον έτος	942	808	128	236	134	780	112	205	2	1.722	64	1.786

2023	Χώρες ΕΕ-27	Χώρες Ζώνης Ευρώ	εκ των οποίων		Χώρες εκτός Ζώνης Ευρώ	Λοιπές Χώρες	εκ των οποίων			Σύνολο Έρ. Συνόρων	Κρουαζιέρες	Σύνολο
			Γαλλία	Γερμανία			Ην. Βασίλειο	ΗΠΑ	Ρωσία			
Ιανουάριος	91	77	11	22	14	125	19	14	1	216	3	219
Φεβρουάριος	98	84	28	18	14	138	19	24	1	236	2	239
Μάρτιος	128	103	13	28	25	136	17	38	2	263	14	277
Απρίλιος	363	310	67	113	53	326	80	75	2	690	39	729
Μάιος	997	871	161	417	126	679	262	159	4	1.676	72	1.748
Ιούνιος	1.657	1.342	178	533	315	1.207	457	217	8	2.864	66	2.931
Ιούλιος	2.292	1.747	322	581	545	1.780	764	214	6	4.072	74	4.146
Αύγουστος	2.540	1.995	380	626	545	1.725	755	189	3	4.265	86	4.351
Σεπτέμβριος	1.826	1.471	154	620	356	1.354	654	178	1	3.181	75	3.256
Οκτώβριος	921	797	98	431	124	695	311	102	2	1.616	77	1.693
Νοέμβριος	178	141	10	45	37	195	19	65	0	374	27	401
Δεκέμβριος	161	131	12	53	30	172	21	23	1	333	11	344
Σύνολο	11.158	9.059	1.425	3.564	2.099	8.592	3.308	1.368	33	19.750	710	20.460
Τρέχον έτος	681	575	119	180	106	725	134	151	5	1.406	58	1.464

Δ2024/2023	Χώρες ΕΕ-27	Χώρες Ζώνης Ευρώ	εκ των οποίων		Χώρες εκτός Ζώνης Ευρώ	Λοιπές Χώρες	εκ των οποίων			Σύνολο Έρ. Συνόρων	Κρουαζιέρες	Σύνολο
			Γαλλία	Γερμανία			Ην. Βασίλειο	ΗΠΑ	Ρωσία			
Ιανουάριος	63,3%	49,6%	83,0%	34,7%	138,8%	1,0%	8,1%	63,6%	-100,0%	27,3%	10,0%	27,1%
Φεβρουάριος	57,3%	48,2%	-50,1%	65,5%	111,5%	-2,7%	-30,8%	-4,3%	-100,0%	22,3%	10,0%	22,2%
Μάρτιος	30,3%	37,6%	24,4%	36,9%	0,3%	40,3%	41,7%	44,0%	0,9%	35,5%	10,0%	34,2%
Απρίλιος	30,0%	37,4%	15,1%	23,5%	-13,7%	0,6%	-31,5%	39,1%	-100,0%	16,1%	12,0%	15,9%
Μάιος												
Ιούνιος												
Ιούλιος												
Αύγουστος												
Σεπτέμβριος												
Οκτώβριος												
Νοέμβριος												
Δεκέμβριος												
Τρέχον έτος	38,5%	40,7%	6,9%	31,1%	26,5%	7,5%	-16,7%	35,7%	-62,7%	22,5%	11,4%	22,0%

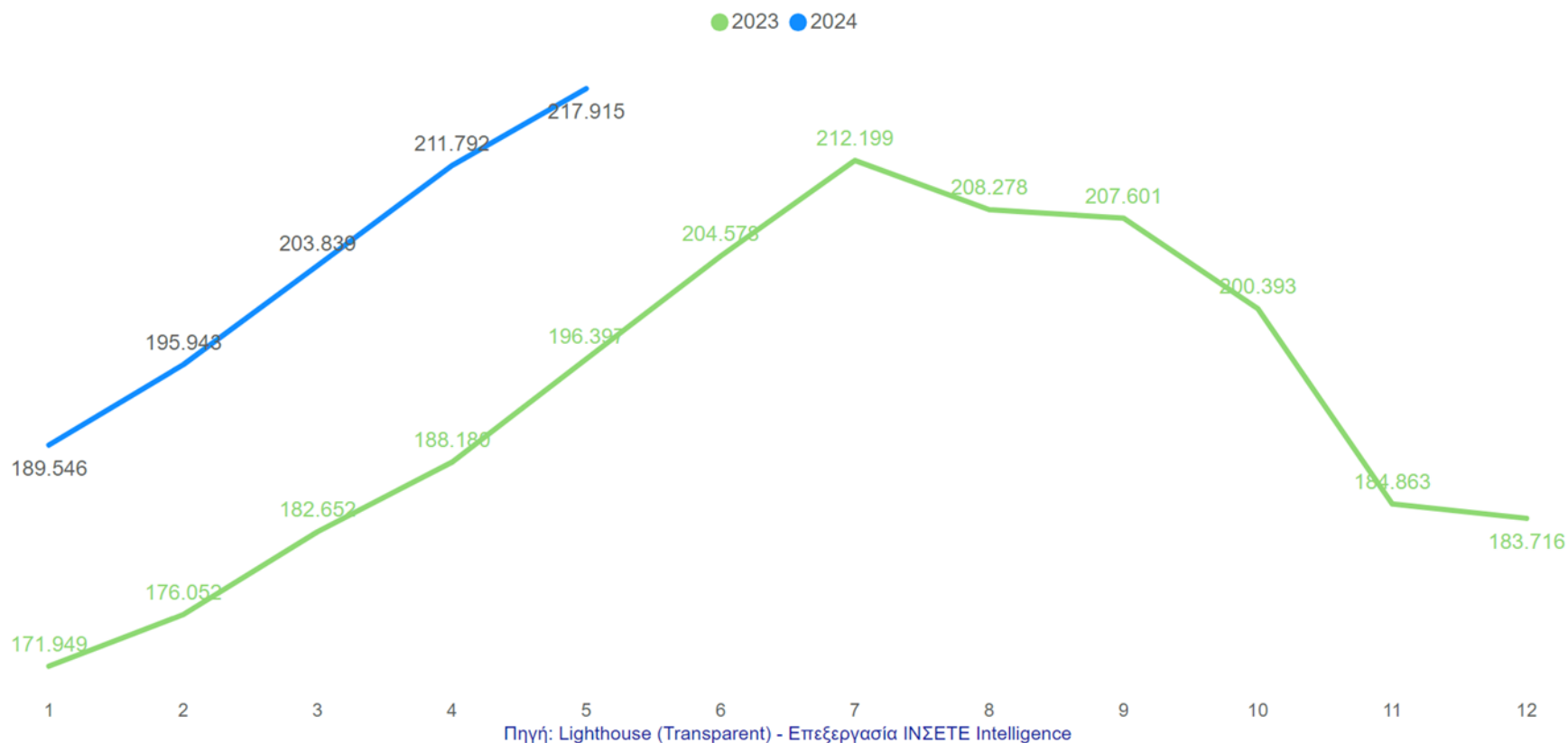
Πηγή: Τράπεζα της Ελλάδας - Επεξεργασία στοιχείων: INSETE Intelligence
 Βλ. Παράρτημα

4. Βραχυχρόνια Μίσθωση, Μάιος 2024

4.1 Καταλύματα

Το 2024 παρατηρείται μια συνεχής αύξηση της προσφοράς καταλυμάτων που αντικατοπτρίζει τη δυναμική ανάπτυξης του κλάδου της βραχυχρόνιας μίσθωσης.

Γράφημα 1: Καταλύματα Βραχυχρόνιας Μίσθωσης



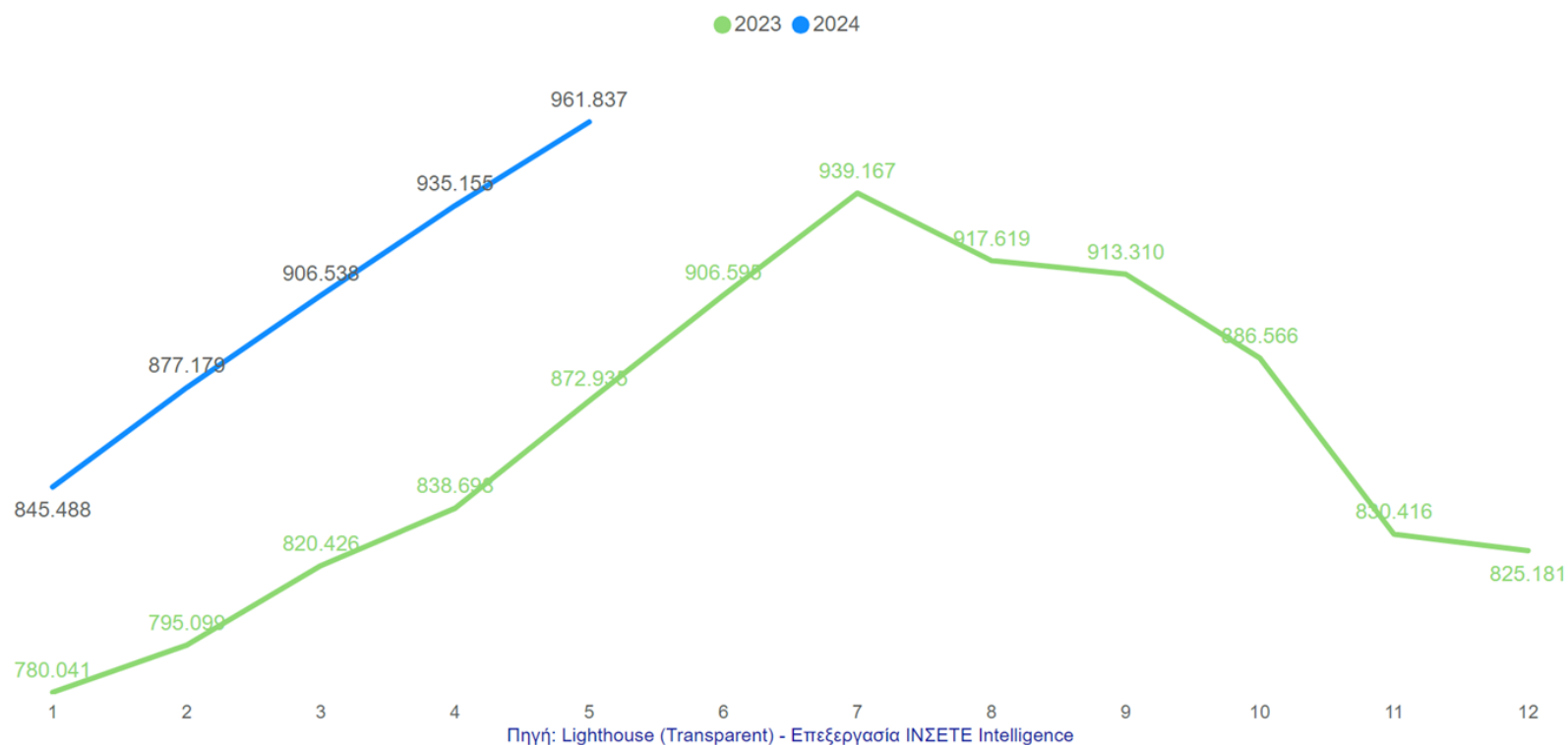
Ειδικότερα τον Ιανουάριο του 2024, ο αριθμός των καταλυμάτων ήταν 190 χιλ. καταγράφοντας αύξηση κατά +10,2% σε σύγκριση με το 2023. Τον Φεβρουάριο η αύξηση συνεχίστηκε με τα καταλύματα να ανέρχονται σε 196 χιλ. παρουσιάζοντας αύξηση +11,3% και τον Μάρτιο τα καταλύματα σε 196 χιλ., με την αύξηση να ανέρχεται σε +11,6%.

Τον Απρίλιο ο αριθμός καταλυμάτων διαμορφώθηκε σε 212 χιλ., καταγράφοντας αύξηση +12,5%. Τέλος, τον Μάιο καταγράφεται αύξηση κατά +11,0% με τον αριθμό των καταλυμάτων να ανέρχεται σε 218 χιλιάδες.

4.2 Κλίνες

Παρόμοια εικόνα και στον αριθμό των κλινών όπου την περίοδο Ιανουαρίου-Μαΐου 2024 παρατηρείται μια προοδευτική αύξηση στον συνολικό αριθμό κλινών σε σχέση με τα στοιχεία του 2023. Η αύξηση ανέρχεται κατά μέσο όρο στις 85 χιλιάδες.

Γράφημα 2: Κλίνες Βραχυχρόνιας Μίσθωσης



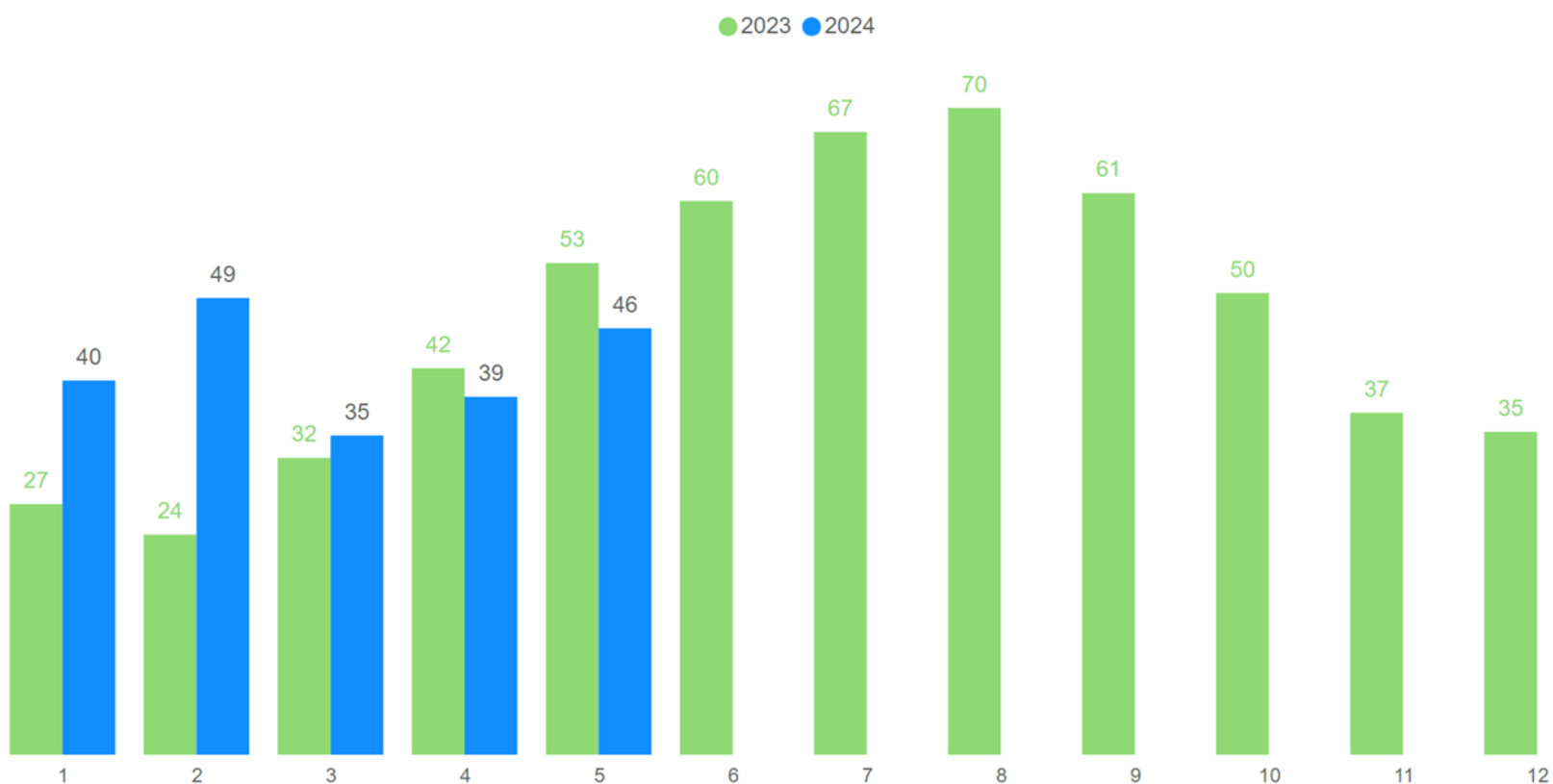
Ειδικότερα, τον Ιανουάριο του 2024, ο αριθμός κλινών διαμορφώθηκε σε 845 χιλ. σημειώνοντας αύξηση +8,4% σε σύγκριση με τον Ιανουάριο του 2023. Τον Φεβρουάριο ο αριθμός κλινών ανέρχεται σε 877 χιλ. σημειώνοντας αύξηση +10,3% ενώ τον Μάρτιο ήταν 907 χιλ. κλίνες καταγράφοντας αύξηση +10,5%.

Τον Απρίλιο ο αριθμός κλινών ανήλθε σε 935 χιλ. καταγράφοντας αύξηση +11,5%. Τέλος, τον Μάιο ο αριθμός κλινών ήταν 962 χιλ. και η αύξηση ανήλθε σε +10,2%.

4.3 Booking Window ¹

Η ανάλυση του booking window για τις βραχυχρόνιες μισθώσεις αποτύπωσε μια τάση για πιο έγκαιρο προγραμματισμό το Ά τρίμηνο του 2024 σε σχέση με το 2023.

Γράφημα 3: Booking Window (σε ημέρες)



Πηγή: Lighthouse (βάσει Airbnb) - Επεξεργασία INSETE Intelligence

¹ Ταξιδιώτες με λιγότερες από 28 διανυκτερεύσεις

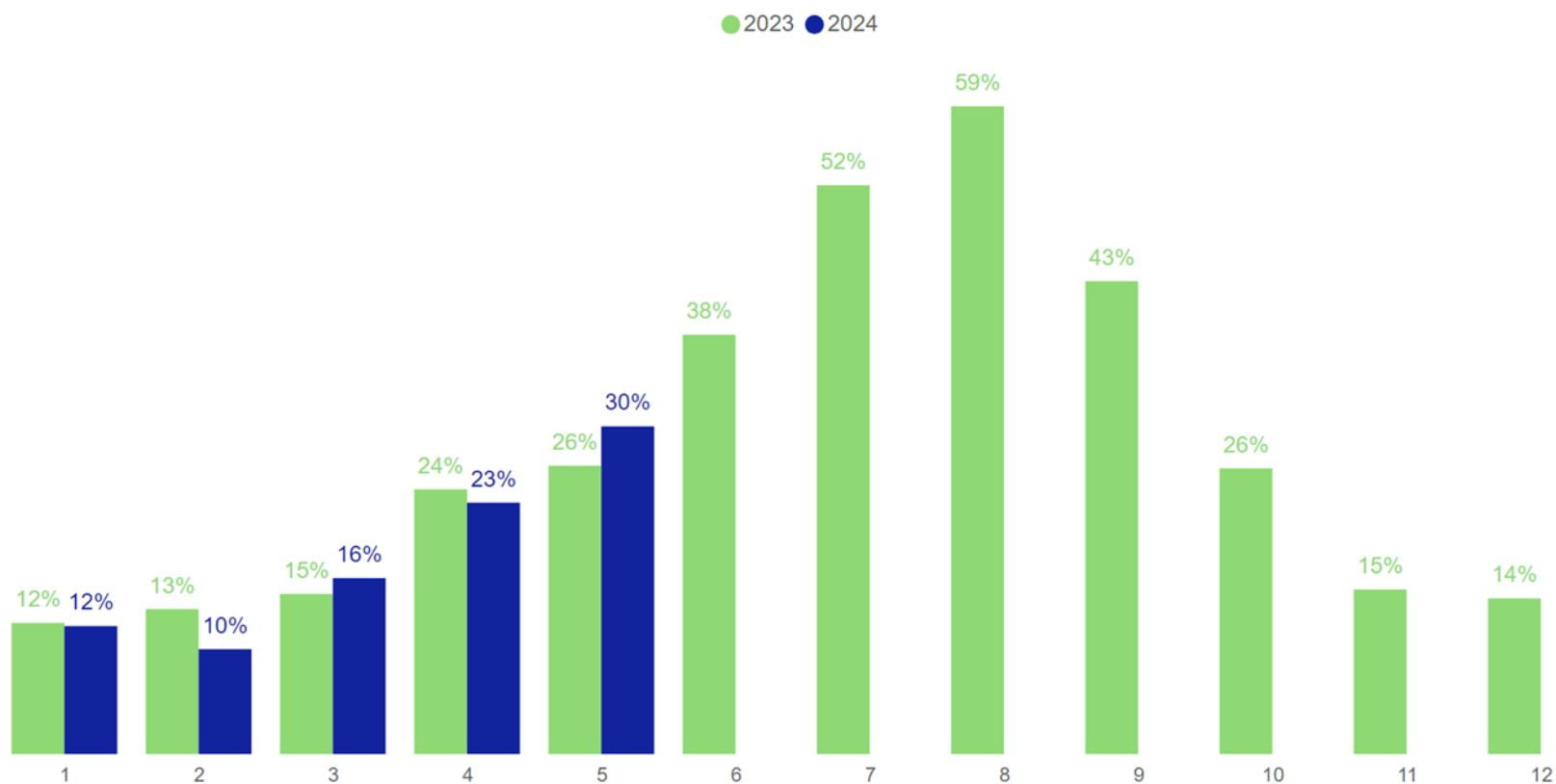
Τον Ιανουάριο, το booking window αυξήθηκε στις 40 ημέρες από 27 ημέρες τον Ιανουάριο του 2023, καταγράφοντας αύξηση +49,4%. Τον Φεβρουάριο το booking window φτάνει τις 49 ημέρες, παρουσιάζοντας αύξηση +107,5% από τις 24 ημέρες. Τον Μάρτιο, το booking window ανήλθε στις 35 ημέρες, σημειώνοντας αύξηση +7,6% σε σχέση με τις 32 ημέρες του προηγούμενου έτους.

Τον Απρίλιο το booking window ανέρχεται σε 39 ημέρες, καταγράφοντας μείωση -7,4% από τις 42 ημέρες του Απριλίου του 2023. Τέλος, τον Μάιο το booking window διαμορφώθηκε σε 46 ημέρες καταγράφοντας μείωση -13,3%.

4.4 Πληρότητα²

Η ανάλυση της πληρότητας των καταλυμάτων για το έτος 2024 δείχνει μια σταθερότητα σε σχέση με το 2023 παρά την αύξηση της προσφοράς καταλυμάτων και κλινών. Αυτό υποδηλώνει αύξηση της ζήτησης παράλληλα με την προσφορά.

Γράφημα 4: Πληρότητα Βραχυχρόνιας Μίσθωσης



Πηγή: Lighthouse (βάσει Airbnb) - Επεξεργασία INSETE Intelligence

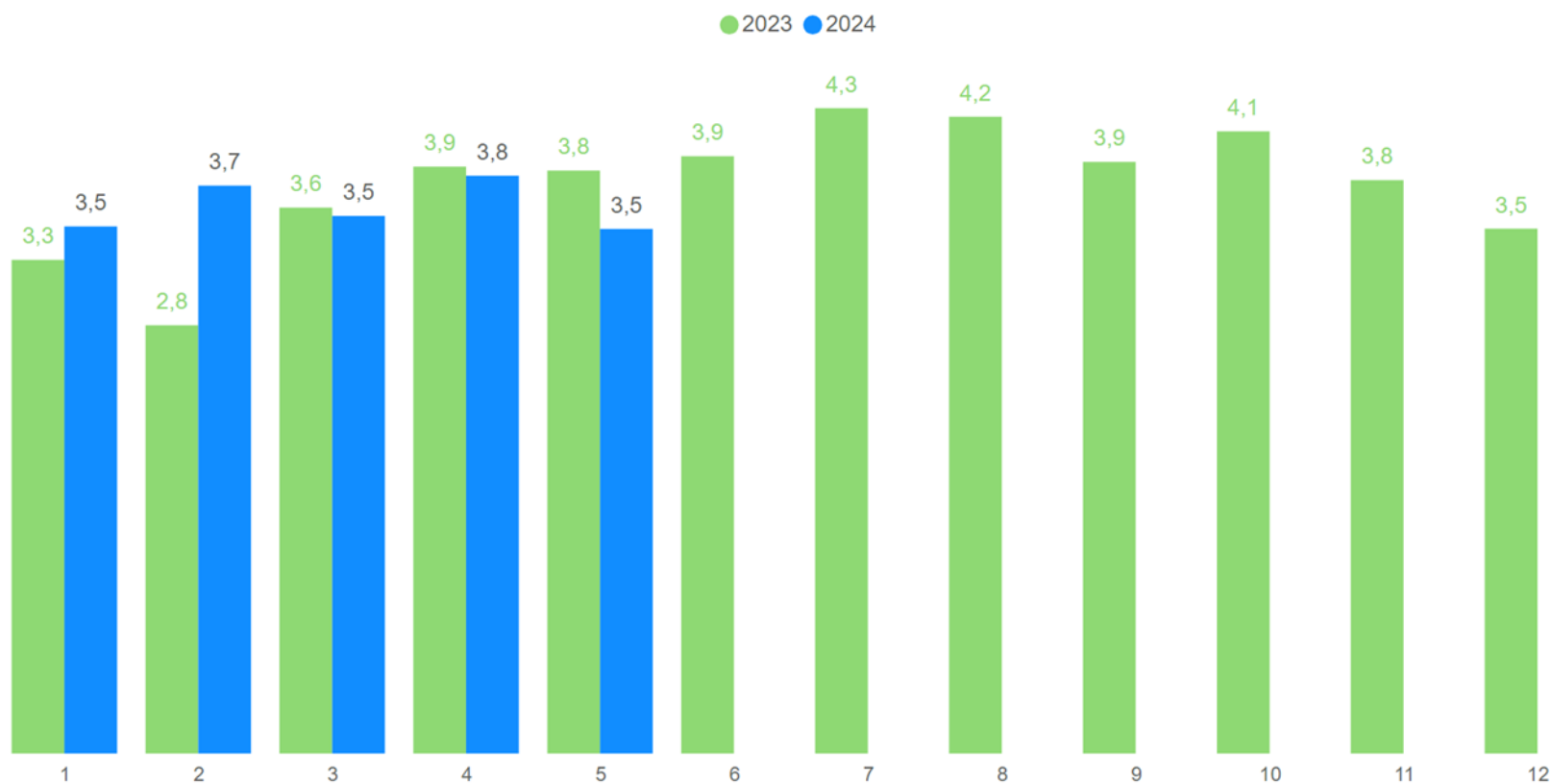
² Ταξιδιώτες με λιγότερες από 28 διανυκτερεύσεις

Ειδικότερα τον Ιανουάριο, η πληρότητα διατηρήθηκε στο 12%, επαναλαμβάνοντας την ίδια απόδοση με τον αντίστοιχο μήνα του προηγούμενου έτους. Τον Φεβρουάριο, σημειώνεται μείωση της πληρότητας σε 10% (έναντι 13%) ενώ τον Μάρτιο η πληρότητα ανέρχεται σε 16% (έναντι 15%). Τον Απρίλιο, η πληρότητα διαμορφώνεται σε 23% (έναντι 24%) ενώ τον Μάιο ανήλθε σε 30% (έναντι 26%).

4.5 Μέση διάρκεια παραμονής ³

Η μέση διάρκεια παραμονής σε διανυκτερεύσεις την περίοδο Ιανουαρίου-Μαΐου 2024, συγκρινόμενη με την αντίστοιχη του 2023, διαφοροποιείται ανάλογα με τον μήνα, με τους περισσότερους μήνες να καταγράφουν μείωση.

Γράφημα 5: Μέση Διάρκεια Παραμονής Βραχυχρόνιας Μίσθωσης



Πηγή: Lighthouse (βάσει Airbnb) - Επεξεργασία INSETE Intelligence

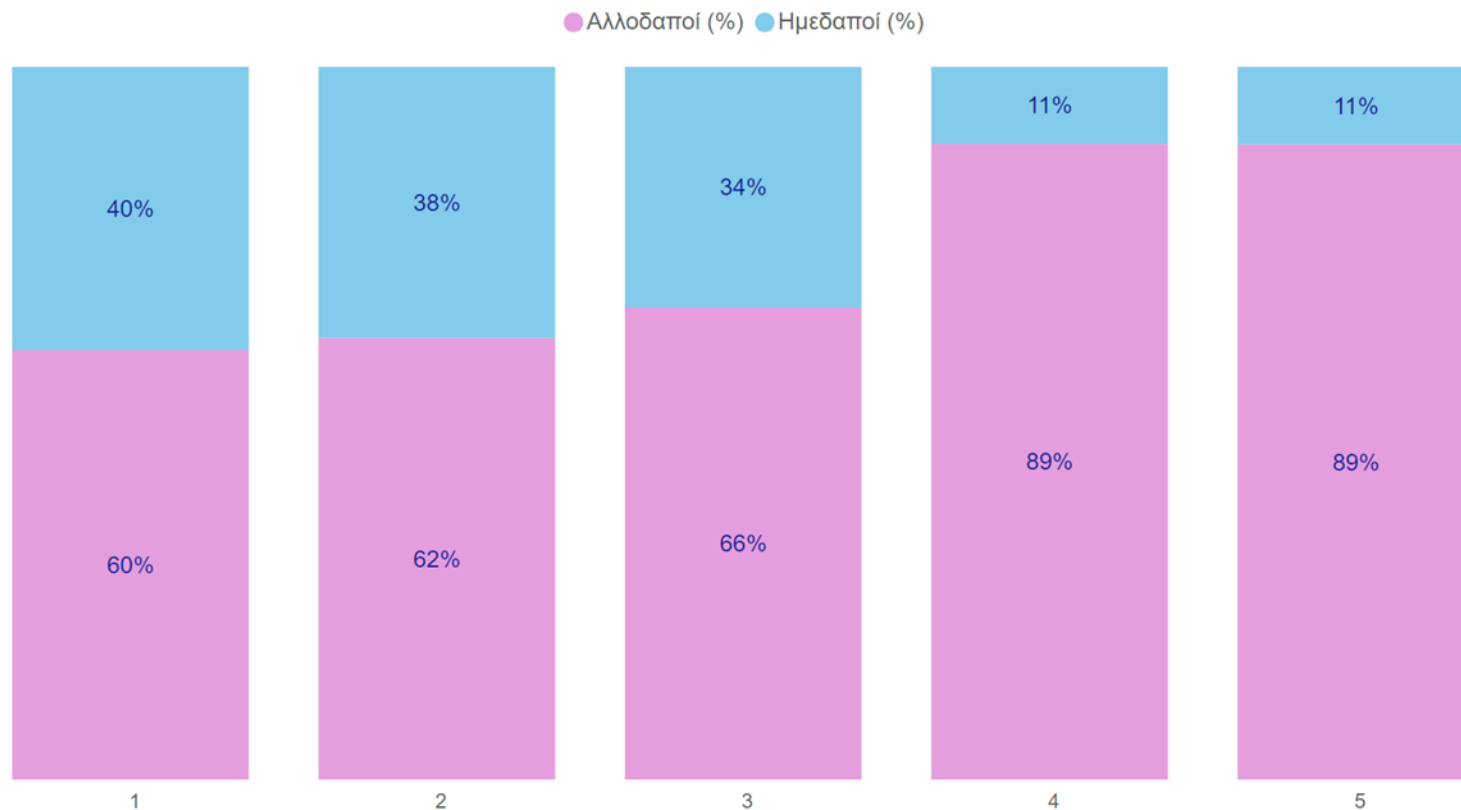
³ Ταξιδιώτες με λιγότερες από 28 διανυκτερεύσεις

Ειδικότερα, τον Ιανουάριο του 2024, η μέση διάρκεια παραμονής ανήλθε σε 3,5 διανυκτερεύσεις καταγράφοντας αύξηση κατά +6,8% από τις 3,3 διανυκτερεύσεις του προηγούμενου έτους. Τον Φεβρουάριο καταγράφεται αύξηση της μέσης διάρκειας παραμονής στις 3,7 διανυκτερεύσεις κατά +32,6% σε σχέση με τις 2,8 διανυκτερεύσεις τον Φεβρουάριο του 2023. Τον Μάρτιο, η μέση διάρκεια παραμονής διαμορφώθηκε στις 3,5 διανυκτερεύσεις εμφανίζοντας μείωση κατά -1,5% σε σχέση με τον αντίστοιχο μήνα πέρυσι. Η πτωτική τάση συνεχίστηκε και τον Απρίλιο κατά -1,5%, όπου η μέση διάρκεια διανυκτερεύσεων ήταν 3,8 έναντι 3,9. Τον Μάιο η μέση διάρκεια παραμονής ήταν 3,5 διανυκτερεύσεις, καταγράφοντας μείωση -10,0%.

4.6 Προέλευση Ταξιδιωτή

Η διάρθρωση των ταξιδιωτών στο πλαίσιο της βραχυχρόνιας μίσθωσης μέσα στη διάρκεια του έτους εμφανίζει μια ενδιαφέρουσα δυναμική στη σύνθεση των ταξιδιωτών μεταξύ αλλοδαπών και ημεδαπών, με τους αλλοδαπούς να κυριαρχούν αλλά τους ημεδαπούς να έχουν σημαντικό μερίδιο τους χειμερινούς μήνες.

Γράφημα 6: Προέλευση Ταξιδιωτή



Πηγή: Lighthouse (βάσει σχολίων στην πλατφόρμα Airbnb) - Επεξεργασία INSETE Intelligence

Ειδικότερα, τον Ιανουάριο η αναλογία των αλλοδαπών ταξιδιωτών είναι στο 60%, ενώ το ποσοστό των ημεδαπών αγγίζει το 40%. Αυτή η σχέση παραμένει σχετικά σταθερή κατά τη διάρκεια του Φεβρουαρίου, με ελαφρά αύξηση των αλλοδαπών στο 62% και αντίστοιχη μείωση των ημεδαπών στο 38%. Παρόμοια εικόνα και τον Μάρτιο, με το ποσοστό των αλλοδαπών να αυξάνεται στο 66% και αντίστοιχα το ποσοστό των ημεδαπών να μειώνεται στο 34%.

Τον Απρίλιο και τον Μάιο η κυριαρχία των αλλοδαπών είναι ακόμα πιο εμφανής, καθώς το ποσοστό τους κυμαίνεται σε 89% με τους ημεδαπούς να αποτελούν το 11% του συνόλου των ταξιδιωτών.

5 Δείκτες Ποιότητας, Μάιος 2024

5.1 GRI Ελλάδας και ανταγωνιστών ανά μήνα

Στον πίνακα 9 καταγράφεται ο γενικός δείκτης ικανοποίησης ανά μήνα της Ελλάδας και των ανταγωνιστών της. Τον Μάιο του 2024, η Κύπρος βρίσκεται στην πρώτη θέση στο γενικό δείκτη ικανοποίησης (GRI) των ξενοδοχείων με 88%. Στη δεύτερη θέση βρίσκεται η Ελλάδα με 87% και ακολουθούν η Τουρκία η Ισπανία και η Ιταλία με 85%. Στην τελευταία θέση βρέθηκε η Γαλλία με 80%.

Πίνακας 9. GRI ξενοδοχείων Ελλάδας και ανταγωνιστών

2024	Ελλάδα	Τουρκία	Ιταλία	Γαλλία	Ισπανία	Κύπρος
Ιανουάριος	✔ 87%	✔ 84%	✔ 85%	✔ 81%	✔ 85%	✔ 86%
Φεβρουάριος	✔ 87%	✔ 84%	✔ 85%	✔ 82%	✔ 85%	✔ 86%
Μάρτιος	✔ 87%	✔ 85%	✔ 85%	✔ 82%	✔ 85%	✔ 86%
Απρίλιος	✔ 87%	✔ 85%	✔ 84%	✔ 81%	✔ 85%	✔ 87%
Μάιος	✔ 87%	✔ 85%	✔ 85%	✔ 80%	✔ 85%	✔ 88%
Ιούνιος						
Ιούλιος						
Αύγουστος						
Σεπτέμβριος						
Οκτώβριος						
Νοέμβριος						
Δεκέμβριος						
Μέσος Όρος	✔ 87%	✔ 84%	✔ 85%	✔ 81%	✔ 85%	✔ 87%

Πηγή: ReviewPro - Επεξεργασία στοιχείων: INSETE Intelligence

Βλ. Παράρτημα

Στον πίνακα 10 καταγράφεται ο γενικός δείκτης ικανοποίησης ανά μήνα της Ελλάδας και των ανταγωνιστών της για το 2023.

Πίνακας 10. GRI ξενοδοχείων Ελλάδας και ανταγωνιστών

2023	Ελλάδα	Τουρκία	Ιταλία	Γαλλία	Ισπανία	Κύπρος
Ιανουάριος	✔ 86%	✔ 82%	✔ 84%	⚠ 79%	✔ 84%	✔ 85%
Φεβρουάριος	✔ 86%	✔ 83%	✔ 84%	⚠ 79%	✔ 85%	✔ 86%
Μάρτιος	✔ 87%	✔ 83%	✔ 84%	⚠ 79%	✔ 84%	✔ 85%
Απρίλιος	✔ 87%	✔ 84%	✔ 84%	⚠ 78%	✔ 85%	✔ 86%
Μάιος	✔ 87%	✔ 84%	✔ 84%	⚠ 77%	✔ 85%	✔ 87%
Ιούνιος	✔ 87%	✔ 84%	✔ 84%	⚠ 76%	✔ 85%	✔ 86%
Ιούλιος	✔ 87%	✔ 84%	✔ 83%	⚠ 78%	✔ 84%	✔ 84%
Αύγουστος	✔ 86%	✔ 82%	✔ 84%	⚠ 78%	✔ 83%	✔ 83%
Σεπτέμβριος	✔ 86%	✔ 82%	✔ 84%	⚠ 77%	✔ 84%	✔ 84%
Οκτώβριος	✔ 86%	✔ 83%	✔ 84%	⚠ 78%	✔ 84%	✔ 85%
Νοέμβριος	✔ 87%	✔ 83%	✔ 84%	✔ 80%	✔ 85%	✔ 86%
Δεκέμβριος	✔ 87%	✔ 84%	✔ 85%	✔ 81%	✔ 85%	✔ 86%
Μέσος Όρος	✔ 87%	✔ 83%	✔ 84%	⚠ 78%	✔ 84%	✔ 85%

Πηγή: ReviewPro - Επεξεργασία στοιχείων: INSETE Intelligence

Βλ. Παράρτημα

5.2 GRI ξενοδοχείων Ελλάδας ανά κατηγορία αστεριών ανά μήνα

Τον Απρίλιο του 2024 ο γενικός δείκτης ικανοποίησης για την Ελλάδα ήταν 87%. Τα ξενοδοχεία 5 αστερών έχουν την υψηλότερη βαθμολογία με 90%. Το GRI ήταν 89% για τα ξενοδοχεία 4 και 87% για τα ξενοδοχεία 3 αστερών ενώ στην τελευταία θέση βρίσκονται τα ξενοδοχεία 1-2 αστερών με 86%. (Πίνακας 11).

Πίνακας 11. GRI ξενοδοχείων Ελλάδας ανά κατηγορία αστεριών

2024	Ελλάδα	5	4	3	1-2
Ιανουάριος	✔ 87%	✔ 90%	✔ 88%	✔ 88%	✔ 86%
Φεβρουάριος	✔ 87%	✔ 90%	✔ 88%	✔ 88%	✔ 86%
Μάρτιος	✔ 87%	✔ 90%	✔ 88%	✔ 88%	✔ 86%
Απρίλιος	✔ 87%	✔ 90%	✔ 89%	✔ 87%	✔ 86%
Μάιος	✔ 87%	✔ 90%	✔ 89%	✔ 87%	✔ 86%
Ιούνιος					
Ιούλιος					
Αύγουστος					
Σεπτέμβριος					
Οκτώβριος					
Νοέμβριος					
Δεκέμβριος					
Μέσος Όρος	✔ 87%	✔ 90%	✔ 88%	✔ 88%	✔ 86%

Πηγή: ReviewPro - Επεξεργασία στοιχείων: INSETE Intelligence

βλ. Παράρτημα

Στον πίνακα 12 καταγράφεται ο γενικός δείκτης ικανοποίησης ανά μήνα της Ελλάδας ανά κατηγορία αστεριών για το 2023.

Πίνακας 12. GRI ξενοδοχείων Ελλάδας ανά κατηγορία αστεριών

2023	Ελλάδα	5	4	3	1-2
Ιανουάριος	✔ 86%	✔ 89%	✔ 87%	✔ 87%	✔ 85%
Φεβρουάριος	✔ 86%	✔ 89%	✔ 87%	✔ 87%	✔ 85%
Μάρτιος	✔ 87%	✔ 90%	✔ 87%	✔ 87%	✔ 85%
Απρίλιος	✔ 87%	✔ 91%	✔ 88%	✔ 86%	✔ 85%
Μάιος	✔ 87%	✔ 90%	✔ 89%	✔ 87%	✔ 86%
Ιούνιος	✔ 87%	✔ 89%	✔ 89%	✔ 88%	✔ 86%
Ιούλιος	✔ 87%	✔ 89%	✔ 88%	✔ 87%	✔ 86%
Αύγουστος	✔ 86%	✔ 88%	✔ 87%	✔ 87%	✔ 85%
Σεπτέμβριος	✔ 86%	✔ 89%	✔ 87%	✔ 86%	✔ 85%
Οκτώβριος	✔ 86%	✔ 90%	✔ 88%	✔ 87%	✔ 85%
Νοέμβριος	✔ 87%	✔ 90%	✔ 88%	✔ 87%	✔ 85%
Δεκέμβριος	✔ 87%	✔ 90%	✔ 88%	✔ 87%	✔ 86%
Μέσος Όρος	✔ 87%	✔ 90%	✔ 88%	✔ 87%	✔ 85%

Πηγή: ReviewPro - Επεξεργασία στοιχείων: INSETE Intelligence

Βλ. Παράρτημα

5.3 GRI ξενοδοχείων Ελλάδας ηπειρωτικής Ελλάδας ανά μήνα

Στον πίνακα 13 καταγράφεται ο γενικός δείκτης ικανοποίησης ανά μήνα της ηπειρωτικής Ελλάδας για τον Μάιο του 2024.

Την υψηλότερη θέση ικανοποίησης για την ηπειρωτική Ελλάδα κατέχουν η Ήπειρος και η Δυτική Μακεδονία με 90% αντίστοιχα και έπονται η Πελοπόννησος η Κεντρική Μακεδονία με 88% αντίστοιχα. Ακολουθούν η Θεσσαλία και η Αν. Μακεδονία και Θράκη με 87% και η Στερεά Ελλάδα και με 86%. Στις τελευταίες θέσεις βρίσκονται η Αττική με 84% και η Δυτική Ελλάδα με 83%.

Πίνακας 13. GRI ξενοδοχείων ηπειρωτικής Ελλάδας

2024	Ανατολική Μακεδονία και Θράκη	Αττική	Δυτική Ελλάδα	Δυτική Μακεδονία	Ήπειρος	Θεσσαλία	Κεντρική Μακεδονία	Πελοπόννησος	Στερεά Ελλάδα
Ιανουάριος	✔ 87%	✔ 85%	✔ 86%	✔ 90%	✔ 90%	✔ 89%	✔ 87%	✔ 88%	✔ 87%
Φεβρουάριος	✔ 88%	✔ 85%	✔ 85%	✔ 90%	✔ 91%	✔ 89%	✔ 87%	✔ 88%	✔ 88%
Μάρτιος	✔ 88%	✔ 85%	✔ 84%	✔ 90%	✔ 91%	✔ 88%	✔ 88%	✔ 89%	✔ 88%
Απρίλιος	✔ 86%	✔ 84%	✔ 83%	✔ 90%	✔ 90%	✔ 87%	✔ 88%	✔ 88%	✔ 86%
Μάιος	✔ 87%	✔ 84%	✔ 83%	✔ 90%	✔ 90%	✔ 87%	✔ 88%	✔ 88%	✔ 86%
Ιούνιος									
Ιούλιος									
Αύγουστος									
Σεπτέμβριος									
Οκτώβριος									
Νοέμβριος									
Δεκέμβριος									
Μέσος Όρος	✔ 87%	✔ 85%	✔ 84%	✔ 90%	✔ 91%	✔ 88%	✔ 87%	✔ 88%	✔ 87%

Πηγή: ReviewPro - Επεξεργασία στοιχείων: INSETE Intelligence

Βλ. Παράρτημα

Στον πίνακα 14 καταγράφεται ο γενικός δείκτης ικανοποίησης για την ηπειρωτική Ελλάδα ανά μήνα για το 2023.

Πίνακας 14. GRI ξενοδοχείων ηπειρωτικής Ελλάδας

2023	Ανατολική Μακεδονία και Θράκη	Αττική	Δυτική Ελλάδα	Δυτική Μακεδονία	Ήπειρος	Θεσσαλία	Κεντρική Μακεδονία	Πελοπόννησος	Στερεά Ελλάδα
Ιανουάριος	✔ 87%	✔ 85%	✔ 85%	✔ 90%	✔ 91%	✔ 85%	✔ 87%	✔ 88%	✔ 87%
Φεβρουάριος	✔ 87%	✔ 85%	✔ 84%	✔ 91%	✔ 91%	✔ 86%	✔ 87%	✔ 88%	✔ 87%
Μάρτιος	✔ 87%	✔ 85%	✔ 84%	✔ 89%	✔ 91%	✔ 87%	✔ 87%	✔ 89%	✔ 87%
Απρίλιος	✔ 87%	✔ 85%	✔ 83%	✔ 89%	✔ 91%	✔ 87%	✔ 87%	✔ 88%	✔ 87%
Μάιος	✔ 87%	✔ 83%	✔ 83%	✔ 90%	✔ 91%	✔ 86%	✔ 87%	✔ 89%	✔ 87%
Ιούνιος	✔ 86%	✔ 83%	✔ 83%	✔ 91%	✔ 92%	✔ 87%	✔ 88%	✔ 88%	✔ 88%
Ιούλιος	✔ 85%	✔ 83%	✔ 83%	✔ 90%	✔ 91%	✔ 87%	✔ 87%	✔ 88%	✔ 88%
Αύγουστος	✔ 85%	✔ 83%	✔ 83%	✔ 90%	✔ 90%	✔ 87%	✔ 86%	✔ 88%	✔ 86%
Σεπτέμβριος	✔ 86%	✔ 82%	✔ 83%	✔ 90%	✔ 89%	✔ 87%	✔ 86%	✔ 88%	✔ 86%
Οκτώβριος	✔ 86%	✔ 83%	✔ 83%	✔ 90%	✔ 90%	✔ 87%	✔ 87%	✔ 88%	✔ 86%
Νοέμβριος	✔ 87%	✔ 84%	✔ 84%	✔ 90%	✔ 91%	✔ 87%	✔ 87%	✔ 89%	✔ 86%
Δεκέμβριος	✔ 87%	✔ 85%	✔ 85%	✔ 91%	✔ 92%	✔ 88%	✔ 87%	✔ 88%	✔ 85%
Μέσος Όρος	✔ 86%	✔ 84%	✔ 84%	✔ 90%	✔ 91%	✔ 87%	✔ 87%	✔ 88%	✔ 87%

Πηγή: ReviewPro - Επεξεργασία στοιχείων: INSETE Intelligence

Βλ. Παράρτημα

5.4 GRI ξενοδοχείων νησιωτικής Ελλάδας ανά μήνα

Στον πίνακα 15 καταγράφεται ο γενικός δείκτης ικανοποίησης ανά μήνα της νησιωτικής Ελλάδας για τον Μάιο του 2024. Την υψηλότερη θέση ικανοποίησης για τη νησιωτική Ελλάδα κατέχουν οι Κυκλάδες με GRI 91% και ακολουθούν το Βόρειο Αιγαίο και η Κρήτη με 88% αντίστοιχα. Έπονται, τα Δωδεκάνησα με 87% και οι Ιόνιοι Νήσοι με 85%.

Πίνακας 15. GRI ξενοδοχείων Ελλάδας νησιωτικής Ελλάδας

2024	Βόρειο Αιγαίο	Ιόνιοι Νήσοι	Δωδεκάνησα	Κυκλάδες	Κρήτη
Ιανουάριος	✔ 87%	✔ 84%	✔ 84%	✔ 91%	✔ 87%
Φεβρουάριος	✔ 88%	✔ 85%	✔ 85%	✔ 91%	✔ 88%
Μάρτιος	✔ 88%	✔ 85%	✔ 85%	✔ 91%	✔ 88%
Απρίλιος	✔ 88%	✔ 85%	✔ 85%	✔ 91%	✔ 88%
Μάιος	✔ 88%	✔ 85%	✔ 87%	✔ 91%	✔ 88%
Ιούνιος					
Ιούλιος					
Αύγουστος					
Σεπτέμβριος					
Οκτώβριος					
Νοέμβριος					
Δεκέμβριος					
Μέσος Όρος	✔ 88%	✔ 85%	✔ 85%	✔ 91%	✔ 88%

Πηγή: ReviewPro - Επεξεργασία στοιχείων: INSETE Intelligence

Βλ. Παράρτημα

Στον πίνακα 16 καταγράφεται ο γενικός δείκτης ικανοποίησης της νησιωτικής Ελλάδας για το 2023.

Πίνακας 16. GRI ξενοδοχείων Ελλάδας νησιωτικής Ελλάδας

2023	Βόρειο Αιγαίο	Ιόνιοι Νήσοι	Δωδεκάνησα	Κυκλάδες	Κρήτη
Ιανουάριος	✔ 86%	✔ 84%	✔ 85%	✔ 89%	✔ 86%
Φεβρουάριος	✔ 86%	✔ 84%	✔ 84%	✔ 89%	✔ 86%
Μάρτιος	✔ 85%	✔ 84%	✔ 85%	✔ 90%	✔ 86%
Απρίλιος	✔ 85%	✔ 85%	✔ 85%	✔ 90%	✔ 87%
Μάιος	✔ 85%	✔ 86%	✔ 86%	✔ 90%	✔ 87%
Ιούνιος	✔ 86%	✔ 86%	✔ 87%	✔ 91%	✔ 88%
Ιούλιος	✔ 87%	✔ 85%	✔ 86%	✔ 91%	✔ 88%
Αύγουστος	✔ 87%	✔ 83%	✔ 84%	✔ 90%	✔ 86%
Σεπτέμβριος	✔ 86%	✔ 83%	✔ 84%	✔ 90%	✔ 86%
Οκτώβριος	✔ 87%	✔ 84%	✔ 85%	✔ 91%	✔ 87%
Νοέμβριος	✔ 87%	✔ 84%	✔ 85%	✔ 91%	✔ 87%
Δεκέμβριος	✔ 87%	✔ 84%	✔ 84%	✔ 91%	✔ 87%
Μέσος Όρος	✔ 86%	✔ 84%	✔ 85%	✔ 90%	✔ 87%

Πηγή: ReviewPro - Επεξεργασία στοιχείων: INSETE Intelligence

Βλ. Παράρτημα

5.5 GRI ξενοδοχείων Αθήνας - Θεσσαλονίκης και ανταγωνιστικών πόλεων ανά μήνα

Στον πίνακα 17 καταγράφεται ο γενικός δείκτης ικανοποίησης της Αθήνας, της Θεσσαλονίκης και των ανταγωνιστικών πόλεων για τον Μάιο του 2024. Στην πρώτη θέση βρίσκεται η Κωνσταντινούπολη με 85% και ακολουθούν η Θεσσαλονίκη με 84% και η Ρώμη, η Μπολόνια και η Βαρκελώνη με 83% αντίστοιχα. Έπεται η Αθήνα με 82%. Στις τελευταίες θέσεις βρίσκονται η Μασσαλία με 80% και η Σμύρνη με 79%.

Πίνακας 17. GRI ξενοδοχείων Αθήνας - Θεσσαλονίκης και ανταγωνιστικών πόλεων

2024	Αθήνα	Κων/πολη	Ρώμη	Βαρκελώνη	Θεσσαλονίκη	Μπολόνια	Σμύρνη	Μασσαλία
Ιανουάριος	✔ 85%	✔ 85%	✔ 84%	✔ 85%	✔ 84%	✔ 84%	⚠ 78%	✔ 81%
Φεβρουάριος	✔ 85%	✔ 86%	✔ 84%	✔ 85%	✔ 84%	✔ 84%	⚠ 80%	✔ 82%
Μάρτιος	✔ 85%	✔ 86%	✔ 84%	✔ 84%	✔ 84%	✔ 84%	✔ 80%	✔ 82%
Απρίλιος	✔ 83%	✔ 86%	✔ 83%	✔ 83%	✔ 83%	✔ 83%	✔ 80%	✔ 81%
Μάιος	✔ 82%	✔ 85%	✔ 83%	✔ 83%	✔ 84%	✔ 83%	⚠ 79%	✔ 80%
Ιούνιος								
Ιούλιος								
Αύγουστος								
Σεπτέμβριος								
Οκτώβριος								
Νοέμβριος								
Δεκέμβριος								
Μέσος Όρος	✔ 84%	✔ 86%	✔ 84%	✔ 84%	✔ 84%	✔ 84%	⚠ 79%	✔ 81%

Πηγή: ReviewPro - Επεξεργασία στοιχείων: INSETE Intelligence

Βλ. Παράρτημα

Στον πίνακα 18 καταγράφεται ο γενικός δείκτης ικανοποίησης της Αθήνας, της Θεσσαλονίκης και των ανταγωνιστικών πόλεων για το 2023.

Πίνακας 18. GRI ξενοδοχείων Αθήνας - Θεσσαλονίκης και ανταγωνιστικών πόλεων

2023	Αθήνα	Κων/πολη	Ρώμη	Βαρκελώνη	Θεσσαλονίκη	Μπολόνια	Σμύρνη	Μασσαλία
Ιανουάριος	✔ 84%	✔ 82%	✔ 82%	✔ 85%	✔ 82%	✔ 83%	⚠ 78%	⚠ 79%
Φεβρουάριος	✔ 85%	✔ 84%	✔ 83%	✔ 85%	✔ 82%	✔ 83%	⚠ 79%	⚠ 79%
Μάρτιος	✔ 85%	✔ 84%	✔ 83%	✔ 84%	✔ 83%	✔ 82%	⚠ 80%	⚠ 79%
Απρίλιος	✔ 84%	✔ 85%	✔ 82%	✔ 83%	✔ 83%	✔ 83%	✔ 81%	⚠ 78%
Μάιος	✔ 82%	✔ 84%	✔ 81%	✔ 83%	✔ 83%	✔ 81%	⚠ 79%	⚠ 77%
Ιούνιος	✔ 81%	✔ 84%	✔ 81%	✔ 83%	✔ 83%	✔ 83%	⚠ 79%	⚠ 76%
Ιούλιος	✔ 81%	✔ 83%	✔ 81%	✔ 84%	✔ 83%	✔ 83%	✔ 86%	⚠ 78%
Αύγουστος	✔ 82%	✔ 82%	✔ 83%	✔ 83%	✔ 83%	✔ 84%	✔ 82%	⚠ 78%
Σεπτέμβριος	✔ 80%	✔ 83%	✔ 83%	✔ 84%	✔ 82%	✔ 83%	⚠ 79%	⚠ 77%
Οκτώβριος	✔ 81%	✔ 84%	✔ 81%	✔ 83%	✔ 81%	✔ 82%	⚠ 78%	⚠ 78%
Νοέμβριος	✔ 82%	✔ 84%	✔ 83%	✔ 83%	✔ 82%	✔ 83%	⚠ 78%	✔ 80%
Δεκέμβριος	✔ 84%	✔ 85%	✔ 84%	✔ 85%	✔ 84%	✔ 84%	⚠ 78%	✔ 81%
Μέσος Όρος	✔ 83%	✔ 84%	✔ 82%	✔ 84%	✔ 83%	✔ 83%	⚠ 80%	⚠ 78%

Πηγή: ReviewPro - Επεξεργασία στοιχείων: INSETE Intelligence

Βλ. Παράρτημα

GRI Μυκόνου-Σαντορίνης και ανταγωνιστικών «premium» προορισμών ανά μήνα

Στον πίνακα 19 καταγράφεται ο γενικός δείκτης ικανοποίησης της Σαντορίνης, της Μύκονου και των ανταγωνιστικών «premium» προορισμών για τον Μάιο του 2024. Η Μύκονος κατέγραψε τον υψηλότερο δείκτη ικανοποίησης (92%) έναντι όλων των προορισμών. Χαρακτηριστικά: Σαντορίνη (89%), Σαιν Τροπέ (86%), Σαρδηνία (86%) και Ίμπιζα (85%).

Πίνακας 19. GRI ξενοδοχείων Μυκόνου-Σαντορίνης και ανταγωνιστικών «premium» προορισμών

2024	Μύκονος	Σαντορίνη	Ίμπιζα	Σαρδηνία	Σαιν Τροπέ
Ιανουάριος	✔ 92%	✔ 89%	✔ 85%	✔ 86%	✔ 86%
Φεβρουάριος	✔ 92%	✔ 88%	✔ 85%	✔ 86%	✔ 86%
Μάρτιος	✔ 92%	✔ 89%	✔ 85%	✔ 86%	✔ 87%
Απρίλιος	✔ 92%	✔ 89%	✔ 85%	✔ 86%	✔ 86%
Μάιος					
Ιούνιος					
Ιούλιος					
Αύγουστος					
Σεπτέμβριος					
Οκτώβριος					
Νοέμβριος					
Δεκέμβριος					
Μέσος Όρος	✔ 92%	✔ 89%	✔ 85%	✔ 86%	✔ 86%

Πηγή: ReviewPro - Επεξεργασία στοιχείων: INSETE Intelligence

Βλ. Παράρτημα

Στον πίνακα 20 καταγράφεται ο γενικός δείκτης ικανοποίησης της Σαντορίνης, της Μύκονου και των ανταγωνιστικών «premium» προορισμών για το 2023.

Πίνακας 20. GRI ξενοδοχείων Μυκόνου-Σαντορίνης και ανταγωνιστικών «premium» προορισμών

2023	Μύκονος	Σαντορίνη	Ίμπιζα	Σαρδηνία	Σαιν Τροπέ
Ιανουάριος	✔ 91%	✔ 88%	✔ 84%	✔ 86%	✔ 85%
Φεβρουάριος	✔ 91%	✔ 88%	✔ 85%	✔ 86%	✔ 85%
Μάρτιος	✔ 91%	✔ 88%	✔ 84%	✔ 86%	✔ 85%
Απρίλιος	✔ 91%	✔ 89%	✔ 85%	✔ 86%	✔ 86%
Μάιος	✔ 92%	✔ 90%	✔ 86%	✔ 86%	✔ 87%
Ιούνιος	✔ 93%	✔ 90%	✔ 86%	✔ 86%	✔ 86%
Ιούλιος	✔ 91%	✔ 90%	✔ 84%	✔ 85%	✔ 86%
Αύγουστος	✔ 90%	✔ 89%	✔ 83%	✔ 85%	✔ 85%
Σεπτέμβριος	✔ 91%	✔ 89%	✔ 84%	✔ 85%	✔ 85%
Οκτώβριος	✔ 92%	✔ 89%	✔ 85%	✔ 85%	✔ 87%
Νοέμβριος	✔ 92%	✔ 89%	✔ 85%	✔ 86%	✔ 86%
Δεκέμβριος	✔ 92%	✔ 89%	✔ 85%	✔ 86%	✔ 86%
Μέσος Όρος	✔ 91%	✔ 89%	✔ 85%	✔ 86%	✔ 86%

Πηγή: ReviewPro - Επεξεργασία στοιχείων: INSETE Intelligence

Βλ. Παράρτημα

5.6 GRI ελληνικών μαζικών προορισμών «Ήλιος & Θάλασσα» ανά μήνα

Στον πίνακα 21 καταγράφεται ο γενικός δείκτης ικανοποίησης των ελληνικών και των ανταγωνιστικών μαζικών προορισμών «Ήλιος & Θάλασσα» για τον Μάιο του 2024. Η Νάξος συγκεντρώνει την υψηλότερη βαθμολογία με γενικό δείκτη ικανοποίησης 89% και ακολουθεί η Χαλκιδική και η Πάρος με 88%, η Ζάκυνθος με 85%, η Κως και η Ρόδος με 84% και η Κέρκυρα με 83%.

Πίνακας 21. GRI ξενοδοχείων ελληνικών μαζικών προορισμών «Ήλιος & Θάλασσα»

2024	Ζάκυνθος	Κέρκυρα	Νάξος	Πάρος	Κως	Ρόδος	Χαλκιδική
Ιανουάριος	✔ 85%	✔ 82%	✔ 89%	✔ 88%	✔ 84%	✔ 83%	✔ 88%
Φεβρουάριος	✔ 85%	✔ 83%	✔ 89%	✔ 88%	✔ 84%	✔ 83%	✔ 88%
Μάρτιος	✔ 85%	✔ 83%	✔ 89%	✔ 88%	✔ 84%	✔ 83%	✔ 88%
Απρίλιος	✔ 85%	✔ 83%	✔ 89%	✔ 88%	✔ 84%	✔ 84%	✔ 88%
Μάιος							
Ιούνιος							
Ιούλιος							
Αύγουστος							
Σεπτέμβριος							
Οκτώβριος							
Νοέμβριος							
Δεκέμβριος							
Μέσος Όρος	✔ 85%	✔ 83%	✔ 89%	✔ 88%	✔ 84%	✔ 83%	✔ 88%

Πηγή: ReviewPro - Επεξεργασία στοιχείων: INSETE Intelligence

βλ. Παράρτημα

Στον πίνακα 22 καταγράφεται ο γενικός δείκτης ικανοποίησης των ελληνικών μαζικών προορισμών «Ήλιος & Θάλασσα» για το 2023.

Πίνακας 22. GRI ξενοδοχείων ελληνικών μαζικών προορισμών «Ήλιος & Θάλασσα»

2023	Ζάκυνθος	Κέρκυρα	Νάξος	Πάρος	Κως	Ρόδος	Χαλκιδική
Ιανουάριος	✔ 84%	✔ 83%	✔ 88%	✔ 87%	✔ 83%	✔ 82%	✔ 87%
Φεβρουάριος	✔ 84%	✔ 83%	✔ 88%	✔ 87%	✔ 84%	✔ 82%	✔ 87%
Μάρτιος	✔ 84%	✔ 83%	✔ 88%	✔ 87%	✔ 84%	✔ 82%	✔ 86%
Απρίλιος	✔ 85%	✔ 83%	✔ 88%	✔ 86%	✔ 84%	✔ 83%	✔ 87%
Μάιος	✔ 86%	✔ 84%	✔ 89%	✔ 87%	✔ 85%	✔ 85%	✔ 87%
Ιούνιος	✔ 86%	✔ 84%	✔ 90%	✔ 88%	✔ 85%	✔ 86%	✔ 88%
Ιούλιος	✔ 85%	✔ 83%	✔ 90%	✔ 88%	✔ 84%	✔ 85%	✔ 88%
Αύγουστος	✔ 84%	✔ 82%	✔ 88%	✔ 87%	✔ 82%	✔ 83%	✔ 86%
Σεπτέμβριος	✔ 82%	✔ 81%	✔ 89%	✔ 87%	✔ 82%	✔ 82%	✔ 87%
Οκτώβριος	✔ 84%	✔ 83%	✔ 90%	✔ 88%	✔ 83%	✔ 83%	✔ 88%
Νοέμβριος	✔ 85%	✔ 83%	✔ 89%	✔ 88%	✔ 84%	✔ 84%	✔ 88%
Δεκέμβριος	✔ 85%	✔ 82%	✔ 89%	✔ 88%	✔ 84%	✔ 83%	✔ 87%
Μέσος Όρος	✔ 84%	✔ 83%	✔ 89%	✔ 87%	✔ 84%	✔ 83%	✔ 87%

Πηγή: ReviewPro - Επεξεργασία στοιχείων: INSETE Intelligence

Βλ. Παράρτημα

5.7 GRI ανταγωνιστικών μαζικών προορισμών «Ήλιος & Θάλασσα» ανά μήνα

Στον πίνακα 23 καταγράφεται ο γενικός δείκτης ικανοποίησης των ανταγωνιστικών μαζικών προορισμών «Ήλιος & Θάλασσα» για τον Μάιο του 2024. Η Ίστρια συγκεντρώνει την υψηλότερη βαθμολογία με γενικό δείκτη ικανοποίησης 87% και ακολουθούν η Μαρμπέγια, το Μπόντρουμ και η Αττάλεια με 86%, η Μαγιόρκα με 85% και το Ρίμινι με 83%.

Πίνακας 23. GRI ξενοδοχείων ανταγωνιστικών μαζικών προορισμών «Ήλιος & Θάλασσα»

2024	Αττάλεια	Μπόντρουμ	Μαγιόρκα	Μαρμπέγια	Ίστρια	Ρίμινι
Ιανουάριος	✔ 84%	✔ 83%	✔ 84%	✔ 86%	✔ 87%	✔ 83%
Φεβρουάριος	✔ 85%	✔ 83%	✔ 84%	✔ 87%	✔ 86%	✔ 82%
Μάρτιος	✔ 85%	✔ 84%	✔ 85%	✔ 86%	✔ 87%	✔ 83%
Απρίλιος	✔ 86%	✔ 85%	✔ 85%	✔ 86%	✔ 87%	✔ 83%
Μάιος	✔ 86%	✔ 86%	✔ 85%	✔ 86%	✔ 87%	✔ 83%
Ιούνιος						
Ιούλιος						
Αύγουστος						
Σεπτέμβριος						
Οκτώβριος						
Νοέμβριος						
Δεκέμβριος						
Μέσος Όρος	✔ 85%	✔ 84%	✔ 85%	✔ 86%	✔ 87%	✔ 83%

Πηγή: ReviewPro - Επεξεργασία στοιχείων: INSETE Intelligence

Βλ. Παράρτημα

Στον πίνακα 24 καταγράφεται ο γενικός δείκτης ικανοποίηση των ανταγωνιστικών μαζικών προορισμών «Ήλιος & Θάλασσα» για το 2023.

Πίνακας 24. GRI ξενοδοχείων ανταγωνιστικών μαζικών προορισμών «Ήλιος & Θάλασσα»

2023	Αττάλεια	Μπόντρουμ	Μαγιόρκα	Μαρμπέγια	Ίστρια	Ρίμινι
Ιανουάριος	✔ 82%	✔ 83%	✔ 84%	✔ 85%	✔ 86%	✔ 80%
Φεβρουάριος	✔ 82%	✔ 84%	✔ 84%	✔ 85%	✔ 86%	✔ 80%
Μάρτιος	✔ 83%	✔ 84%	✔ 84%	✔ 86%	✔ 86%	✔ 80%
Απρίλιος	✔ 84%	✔ 86%	✔ 85%	✔ 86%	✔ 86%	✔ 81%
Μάιος	✔ 85%	✔ 88%	✔ 85%	✔ 86%	✔ 86%	✔ 82%
Ιούνιος	✔ 85%	✔ 88%	✔ 84%	✔ 87%	✔ 85%	✔ 83%
Ιούλιος	✔ 83%	✔ 84%	✔ 84%	✔ 86%	✔ 86%	✔ 83%
Αύγουστος	✔ 82%	✔ 83%	✔ 83%	✔ 85%	✔ 85%	✔ 83%
Σεπτέμβριος	✔ 83%	✔ 82%	✔ 83%	✔ 85%	✔ 85%	✔ 83%
Οκτώβριος	✔ 84%	✔ 83%	✔ 85%	✔ 86%	✔ 86%	✔ 83%
Νοέμβριος	✔ 84%	✔ 83%	✔ 84%	✔ 87%	✔ 86%	✔ 83%
Δεκέμβριος	✔ 84%	✔ 83%	✔ 84%	✔ 87%	✔ 86%	✔ 83%
Μέσος Όρος	✔ 83%	✔ 84%	✔ 84%	✔ 86%	✔ 86%	✔ 82%

Πηγή: ReviewPro - Επεξεργασία στοιχείων: INSETE Intelligence

Βλ. Παράρτημα

6 Παράρτημα: Σημειώσεις και επεξηγήσεις των στοιχείων των πινάκων και των γραφημάτων

Διεθνείς Αεροπορικές Αφίξεις: Τα στοιχεία αφορούν σε αφίξεις επιβατών με διεθνείς πτήσεις ανεξαρτήτως του τόπου κατοικίας. Η κατηγοριοποίηση των αεροδρομίων γίνεται ως εξής: Δωδεκάνησα: Ρόδος - Κως - Κρήτη: Ηράκλειο - Χανιά, Ιόνιο: Κέρκυρα - Ζάκυνθος - Κεφαλονιά - Άκτιο, Κυκλάδες: Μύκονος - Σαντορίνη, Λοιπά: Σάμος - Σκιάθος - Καβάλα - Μυτιλήνη.

Αφίξεις εσωτερικού στα κυριότερα αεροδρόμια: Επιβάτης που κάνει ταξίδι μετ' επιστροφής, μετριέται δύο φορές: και κατά την άφιξή του στον προορισμό του και κατά την επιστροφή του στην έδρα του. Τα στοιχεία του τελευταίου διαθέσιμου μήνα για το αεροδρόμιο της Αθήνας αποτελούν εκτίμηση του INSETE Intelligence. Η κατηγοριοποίηση των αεροδρομίων γίνεται ως εξής: Δωδεκάνησα: Ρόδος - Κως, Κρήτη: Ηράκλειο - Χανιά, Ιόνιο: Κέρκυρα - Ζάκυνθος - Κεφαλονιά - Άκτιο, Κυκλάδες: Μύκονος - Σαντορίνη, Λοιπά: Σάμος - Σκιάθος - Καβάλα - Μυτιλήνη.

Οδικές αφίξεις: Η καταγραφή των οδικών αφίξεων γίνεται από τα κατά τόπους Αστυνομικά Τμήματα βάσει υπηκοότητας, ανεξαρτήτως τόπου μόνιμης κατοικίας και -συνεπώς- περιλαμβάνει και αλλοδαπούς μετανάστες στην Ελλάδα που επιστρέφουν από ταξίδι στο εξωτερικό. Η κατηγοριοποίηση των χωρών γίνεται ως εξής: Αλβανία: Κακαβιά - Κρυσταλλοπηγή - Σαγιάδα - Μέρτζαρη, Βουλγαρία: Ορμένιο - Κυπρίνος - Νυμφαία - Προμαχώνας - Εξοχή - Αγ. Κων/νος, Βόρεια Μακεδονία: Εύζωνοι - Δοϊράνη - Νίκη, Τουρκία: Καστανιές - Κήποι.

Αφίξεις βάσει Έρευνας Συνόρων της Τράπεζας της Ελλάδος: Τα στοιχεία είναι κατ' εκτίμηση βάσει δειγματοληπτικής έρευνας και αφορούν σε αφίξεις κατοίκων άλλων χωρών, ανεξαρτήτως τρόπου μετάβασης (αεροπορικώς, οδικώς, δια θαλάσσης) και ανεξαρτήτως εθνικότητας, δηλαδή περιλαμβάνουν και Έλληνες μόνιμους κάτοικους εξωτερικού ενώ δεν περιλαμβάνουν αλλοδαπούς που κατοικούν μόνιμα στην Ελλάδα.

Εισπράξεις βάσει Έρευνας Συνόρων της Τράπεζας της Ελλάδος: Η Έρευνα Συνόρων εκτιμά τις εισπράξεις βάσει δειγματοληπτικής έρευνας μεταξύ των κατοίκων άλλων χωρών που επισκέπτονται την Ελλάδα.

Review pro - Δείκτες ποιότητας ξενοδοχείων: Στους πίνακες αποτυπώνεται ο Γενικός Δείκτης Ικανοποίησης (GRI®) καθώς και οι επιμέρους δείκτες ικανοποίησης πελατών των ξενοδοχείων, που υπολογίζεται από την ReviewPro, εταιρεία που ειδικεύεται στην μέτρηση της online φήμης των ξενοδοχείων. Ο δείκτης αυτός υπολογίζεται για κάθε ξενοδοχείο, μέσω ανάλυσης των μεταβλητών που συνδέονται με τις αναρτήσεις σχολίων πελατών σε εκατοντάδες πλατφόρμες κοινωνικής δικτύωσης, ιστοσελίδες σχολιασμού ξενοδοχείων και ιστοσελίδες OTAs (online travel agents - διαδικτυακά ταξιδιωτικά γραφεία). Δείκτες άνω του 80% δηλώνουν θετική εμπειρία. Οι δείκτες είναι ποιοτικοί και μπορούν να χρησιμοποιηθούν για την αξιολόγηση της εξέλιξης της ποιότητας των παρεχόμενων υπηρεσιών. Τα στοιχεία που παρουσιάζονται βασίζονται σε αξιολογήσεις από πελάτες ελληνικών ξενοδοχείων και ξενοδοχείων στους ανταγωνιστικούς προορισμούς αναλόγως διαθεσιμότητας. Συνεπώς, οι δείκτες αποτυπώνουν το ανταγωνιστικό επίπεδο του ελληνικού ξενοδοχειακού προϊόντος, καθώς και του αντίστοιχου των ανταγωνιστριών χωρών.

INSETE

Η παρούσα μελέτη υλοποιήθηκε από το INSETE στο πλαίσιο της Πράξης: «Ενίσχυση της θεσμικής και επιχειρησιακής ικανότητας του ΣΕΤΕ» με κωδικό MIS 5000993, η οποία εντάσσεται στο **Επιχειρησιακό Πρόγραμμα “Ανάπτυξη Ανθρώπινου Δυναμικού Εκπαίδευση & Διά Βίου Μάθηση ΕΣΠΑ 2014-2020”** και συγχρηματοδοτείται από το Ευρωπαϊκό Κοινωνικό Ταμείο (ΕΚΤ).



Επιχειρησιακό Πρόγραμμα
**Ανάπτυξη Ανθρώπινου Δυναμικού,
Εκπαίδευση και Διά Βίου Μάθηση**
Με τη συγχρηματοδότηση της Ελλάδας και της Ευρωπαϊκής Ένωσης

