



## ΕΤΗΣΙΟΙ ΜΗ-ΧΡΗΜΑΤΟΟΙΚΟΝΟΜΙΚΟΙ ΛΟΓΑΡΙΑΣΜΟΙ ΘΕΣΜΙΚΩΝ ΤΟΜΕΩΝ: ΕΤΟΣ 2022 & ΑΝΑΘΕΩΡΗΣΗ ΤΩΝ ΕΤΩΝ 2019-2021

Οι ετήσιοι μη-χρηματοοικονομικοί λογαριασμοί θεσμικών τομέων παρέχουν μια συνολική περιγραφή της Ελληνικής οικονομίας, βασισμένη στην ανάλυση της οικονομικής συμπεριφοράς των θεσμικών τομέων που τη συνθέτουν (νοικοκυριά και μη κερδοσκοπικά ιδρύματα που εξυπηρετούν νοικοκυριά (ΜΚΙΕΝ), μη-χρηματοοικονομικές εταιρείες, χρηματοοικονομικές εταιρείες, γενική κυβέρνηση), καθώς και των σχέσεων της εθνικής οικονομίας με τον υπόλοιπο κόσμο (αλλοδαπή).

Τα στοιχεία που παρουσιάζονται στην παρούσα ανακοίνωση έχουν καταρτιστεί σύμφωνα με το Ευρωπαϊκό Σύστημα Εθνικών και Περιφερειακών Λογαριασμών (ESA 2010 - Κανονισμός (ΕΕ) 549/2013). Για την κατάρτιση των εκτιμήσεων χρησιμοποιήθηκαν όλες οι βέλτιστες διαθέσιμες πηγές δεδομένων.

Σημειώνεται ότι τα στοιχεία των Ετήσιων μη χρηματοοικονομικών Λογαριασμών Θεσμικών τομέων ακολουθούν τις αναθεωρήσεις των Ετήσιων Εθνικών Λογαριασμών, ώστε να διασφαλίζεται η συνέπεια μεταξύ τους. Πληροφορίες σχετικά με την πιο πρόσφατη αναθεώρηση των Ετήσιων Εθνικών Λογαριασμών, παρέχονται στην ανακοίνωση που δημοσιοποίησε η ΕΛΣΤΑΤ στις 18/10/2023 η οποία διατίθεται στον ακόλουθο σύνδεσμο:

[Ακαθάριστο Εγχώριο Προϊόν \(2η εκτίμηση\)](#)

Στο Διάγραμμα 1 παρουσιάζεται η εξέλιξη της καθαρής χορήγησης/λήψης δανείων του συνόλου της οικονομίας από την αλλοδαπή κατά τα έτη 2010-2022. Ειδικότερα, το 2022 καταγράφηκε έλλειμμα στο εξωτερικό ισοζύγιο αγαθών και υπηρεσιών 20,1 δισ. ευρώ σε σύγκριση με το έτος 2021 όπου το έλλειμμα ανέρχεται σε 14,1 δισ. ευρώ που είχε καταγραφεί το 2021 (Πίνακας 1). Η συνολική οικονομία (S.1) παρουσίασε το 2022 καθαρή λήψη δανείων 16,8 δισ. ευρώ σε σχέση με την αλλοδαπή (S.2) σε σύγκριση με το 2021 που η καθαρή λήψη δανείων ανερχόταν σε 10,6 δισ. ευρώ (Πίνακας 1).

Πίνακας 1:

### Εξέλιξη καθαρής χορήγησης/καθαρής λήψης δανείων Συνόλου Οικονομίας (σε δισ. €)

Σε δισ. €

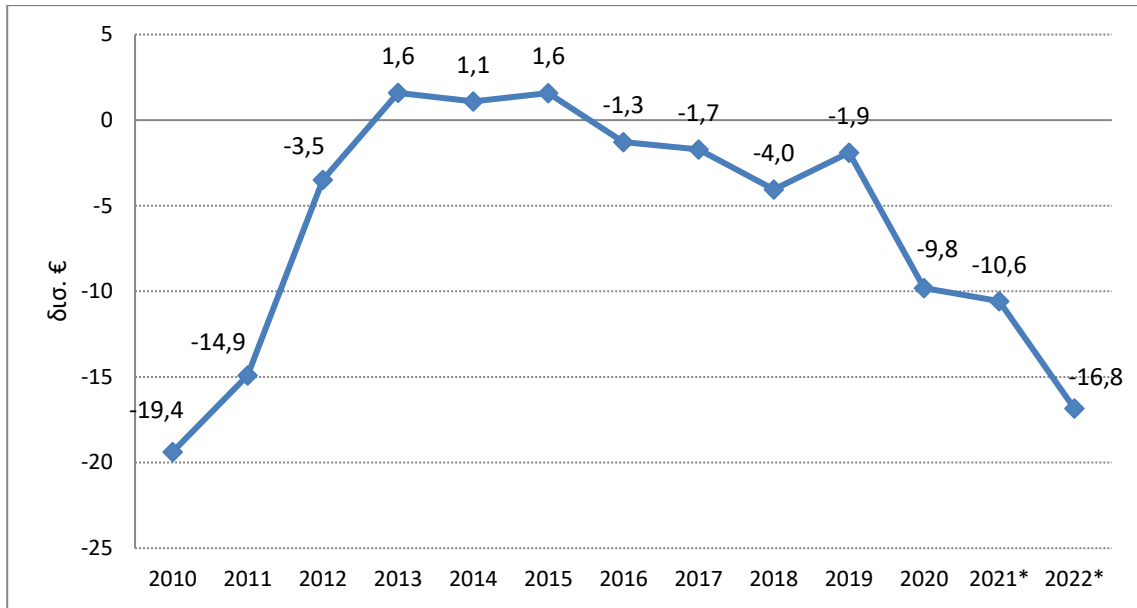
Συνολική οικονομία (S.1)	2010	2011	2012	2013	2014	2015	2016	2017	2018	2019	2020	2021*	2022*
Εισαγωγές αγαθών και υπηρεσιών	65,9	63,7	62,8	58,8	60,3	58,5	57,1	64,6	73,9	76,6	65,6	88,4	121,6
Εξαγωγές αγαθών και υπηρεσιών	48,9	51,8	54,1	54,3	57,6	56,7	54,6	62,0	70,0	73,5	52,9	74,3	101,5
<b>Εξωτερικό ισοζύγιο αγαθών και υπηρεσιών</b>	<b>-17,0</b>	<b>-11,9</b>	<b>-8,6</b>	<b>-4,4</b>	<b>-2,8</b>	<b>-1,8</b>	<b>-2,5</b>	<b>-2,7</b>	<b>-3,9</b>	<b>-3,1</b>	<b>-12,7</b>	<b>-14,1</b>	<b>-20,1</b>
Εξωτερικό ισοζύγιο πρωτογενών εισοδημάτων, τρεχουσών και κεφαλαιακών μεταβιβάσεων	-2,3	-3,0	5,1	6,0	3,9	3,4	1,2	1,0	-0,2	1,2	2,9	3,5	3,3
<b>Καθαρή χορήγηση(+)/καθαρή λήψη(-) δανείων</b>	<b>-19,4</b>	<b>-14,9</b>	<b>-3,5</b>	<b>1,6</b>	<b>1,1</b>	<b>1,6</b>	<b>-1,3</b>	<b>-1,7</b>	<b>-4,0</b>	<b>-1,9</b>	<b>-9,8</b>	<b>-10,6</b>	<b>-16,8</b>
<b>Αλλοδαπή (S.2)</b>													
<b>Καθαρή χορήγηση(+)/καθαρή λήψη(-) δανείων</b>	<b>19,4</b>	<b>14,9</b>	<b>3,5</b>	<b>-1,6</b>	<b>-1,1</b>	<b>-1,6</b>	<b>1,3</b>	<b>1,7</b>	<b>4,0</b>	<b>1,9</b>	<b>9,8</b>	<b>10,6</b>	<b>16,8</b>

(\* Προσωρινά στοιχεία

Μικρές αποκλίσεις στα αθροίσματα ή στους ρυθμούς μεταβολής οφείλονται σε στρογγυλοποιήσεις

**Διάγραμμα 1:**

**Καθαρή χορήγηση/καθαρή λήψη δανείων Συνόλου Οικονομίας (σε δισ. €)**



(\*) Προσωρινά στοιχεία

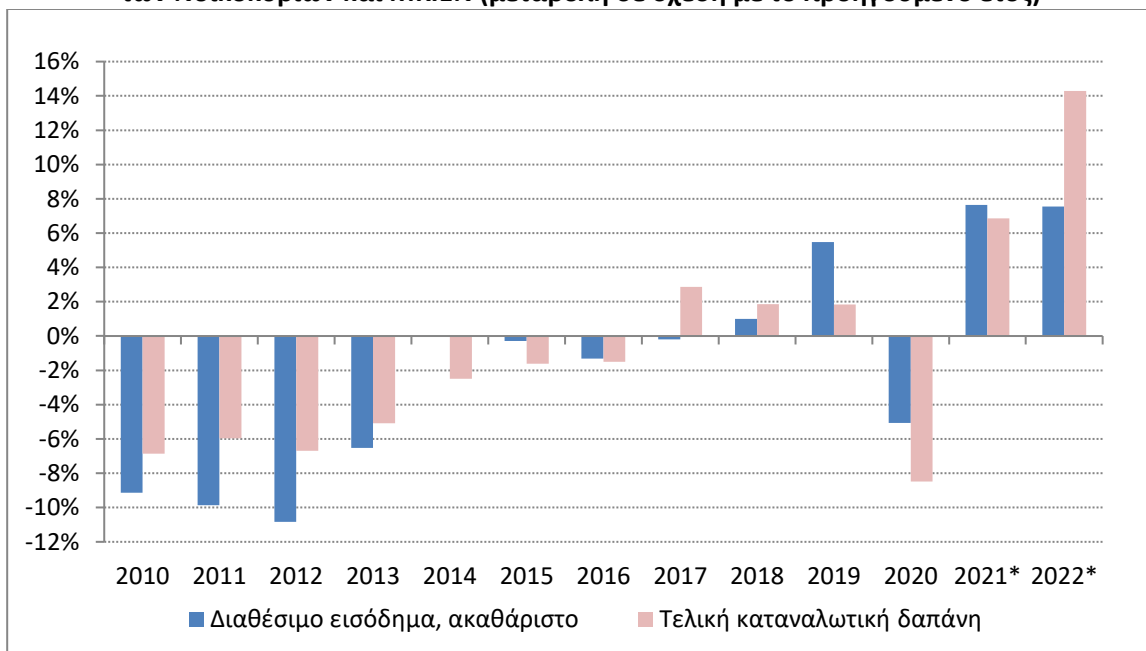
Στο Διάγραμμα 2 παρουσιάζεται η εξέλιξη του ακαθάριστου διαθέσιμου εισοδήματος και της καταναλωτικής δαπάνης των Νοικοκυριών και ΜΚΙΕΝ (S.1M) για την περίοδο 2010-2022.

Ειδικότερα, το 2022 το διαθέσιμο εισόδημα του τομέα S.1M αυξήθηκε κατά 7,6% σε σύγκριση με το 2021, από 126,3 δισ. ευρώ σε 135,9 δισ. ευρώ.

Η τελική καταναλωτική δαπάνη των νοικοκυριών και των μη κερδοσκοπικών οργανισμών που εξυπηρετούν νοικοκυριά, αυξήθηκε κατά 14,3% το 2022 σε σύγκριση με το 2021, από 123,7 δισ. ευρώ σε 141,4 δισ. ευρώ.

**Διάγραμμα 2:**

**Εξέλιξη του ακαθάριστου διαθέσιμου εισοδήματος και της καταναλωτικής δαπάνης των Νοικοκυριών και ΜΚΙΕΝ (μεταβολή σε σχέση με το προηγούμενο έτος)**

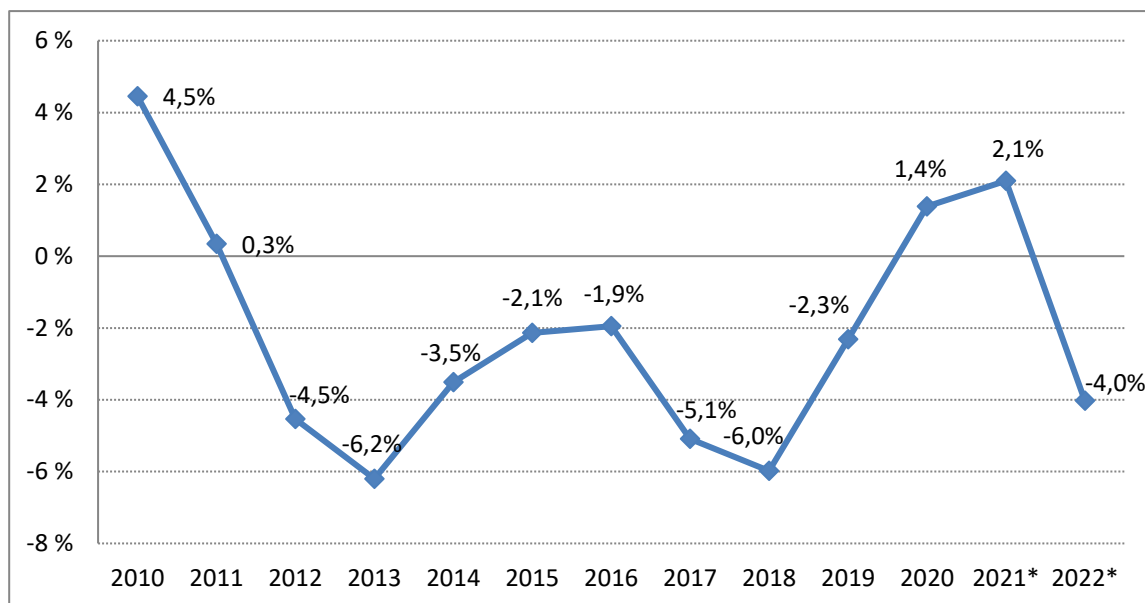


(\*) Προσωρινά στοιχεία

Στο Διάγραμμα 3 παρουσιάζεται η εξέλιξη του ποσοστού αποταμίευσης των νοικοκυριών και των ΜΚΙΕΝ κατά την περίοδο 2010-2022, που ορίζεται ως η ακαθάριστη αποταμίευση προς το ακαθάριστο διαθέσιμο εισόδημα. Ειδικότερα, το 2022 το ποσοστό αποταμίευσης των νοικοκυριών και των ΜΚΙΕΝ ήταν -4,0% σε σύγκριση με το 2021 όπου το αντίστοιχο ποσοστό ανερχόταν 2,1%.

**Διάγραμμα 3:**

**Ποσοστό αποταμίευσης των Νοικοκυριών και ΜΚΙΕΝ**

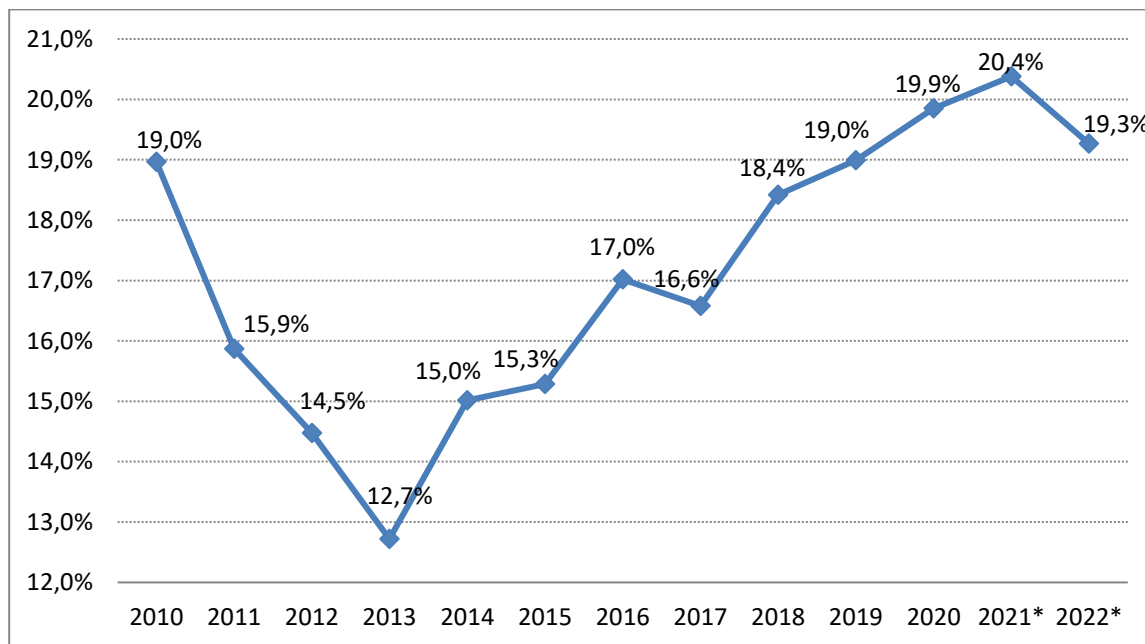


(\*) Προσωρινά στοιχεία

Στο Διάγραμμα 4 παρουσιάζεται η εξέλιξη του ποσοστού των επενδύσεων του τομέα των μη-χρηματοοικονομικών εταιρειών, που ορίζεται ως ο ακαθάριστος σχηματισμός παγίου κεφαλαίου προς την ακαθάριστη προστιθέμενη αξία και ήταν 19,3% το 2022 σε σύγκριση με 20,4% το 2021.

**Διάγραμμα 4:**

**Ποσοστό επενδύσεων μη-χρηματοοικονομικών εταιρειών**

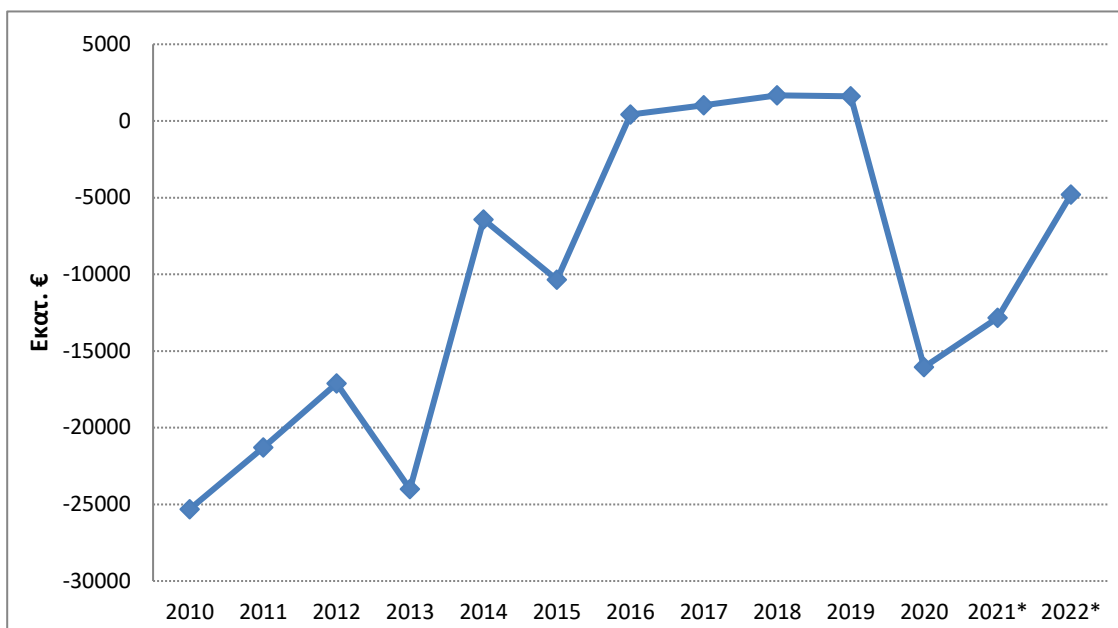


(\*) Προσωρινά στοιχεία

Στο Διάγραμμα 5 παρουσιάζεται η εξέλιξη της καθαρής χορήγησης (+)/ καθαρής λήψης δανείων(-) του τομέα της γενικής κυβέρνησης (S.13) για την περίοδο 2010-2022.

**Διάγραμμα 5:**

**Καθαρή χορήγηση(+)/καθαρή λήψη δανείων(-) Γενικής Κυβέρνησης (σε εκατ. €)**



(\*) Προσωρινά στοιχεία

**Πληροφορίες για μεθοδολογικά θέματα:**

Διεύθυνση Εθνικών Λογαριασμών  
Τμήμα Σύνθεσης Εθνικών Λογαριασμών  
Αναστασία Κατσικά, Μιχαήλ Καστελιανός  
Τηλ. : 213 135 2082, 213 135 2580  
Email: [a.katsika@statistics.gr](mailto:a.katsika@statistics.gr),  
[m.kastelianos@statistics.gr](mailto:m.kastelianos@statistics.gr)

**Πληροφορίες για παροχή δεδομένων:**

Τηλ: 213 135 2022, 2308, 2310  
e-mail: [data.dissem@statistics.gr](mailto:data.dissem@statistics.gr)

## ΕΠΕΞΗΓΗΜΑΤΙΚΕΣ ΣΗΜΕΙΩΣΕΙΣ

**Γενικά:** Οι Ετήσιοι μη-χρηματοοικονομικοί λογαριασμοί θεσμικών τομέων παρέχουν μία περιγραφή των διαφόρων σταδίων της οικονομικής διαδικασίας: παραγωγή, δημιουργία εισοδήματος, διανομή του εισοδήματος, αναδιανομή του εισοδήματος, χρήση εισοδήματος και μη χρηματοοικονομική συσσώρευση. Επίσης, παρέχουν μία λίστα εξισωτικών μεγεθών που έχουν καθαυτά υψηλή αναλυτική αξία: προστιθέμενη αξία, λειτουργικό πλεόνασμα και μεικτό εισόδημα, ισοζύγιο πρωτογενών εισοδημάτων, διαθέσιμο εισόδημα, αποταμίευση, καθαρή χορήγηση / καθαρή λήψη δανείων.

**Νομικό πλαίσιο:** Οι Ετήσιοι μη-χρηματοοικονομικοί λογαριασμοί θεσμικών τομέων καταρτίζονται σύμφωνα με το Ευρωπαϊκό Σύστημα Λογαριασμών -[ESA 2010](#) (Κανονισμός του Συμβουλίου 549/2013 της 21<sup>ης</sup> Μαΐου 2013).

**Περίοδος Αναφοράς:** Η λογιστική περίοδος είναι το έτος.

**Γεωγραφική κάλυψη:** Το σύνολο της ελληνικής επικράτειας.

**Μονάδα μέτρησης:** Τα οικονομικά μεγέθη δημοσιεύονται σε εκατομμύρια ευρώ.

**Αναθεώρηση:** Τα στοιχεία των Ετήσιων μη-Χρηματοοικονομικών Λογαριασμών Θεσμικών Τομέων ακολουθούν τις αναθεωρήσεις των Ετήσιων Εθνικών Λογαριασμών ώστε να διασφαλίζεται η συνέπεια μεταξύ τους.

**Στατιστική Ταξινόμηση:** Το πρότυπο που ακολουθείται είναι το Ευρωπαϊκό Σύστημα Λογαριασμών (ESA 2010). Οι κύριες κατηγορίες είναι οι θεσμικοί τομείς και οι συναλλαγές που καταγράφονται μεταξύ των τομέων. Οι θεσμικοί τομείς συνδυάζουν θεσμικές μονάδες με παρόμοια χαρακτηριστικά και συμπεριφορά και ταξινομούνται ως εξής:

- Σύνολο Οικονομίας (S.1)
- Μη χρηματοοικονομικές επιχειρήσεις (S.11)
- Χρηματοοικονομικές επιχειρήσεις (S.12)
- Γενική Κυβέρνηση (S.13)
- Νοικοκυριά και μη κερδοσκοπικά ιδρύματα που εξυπηρετούν τα νοικοκυριά (MKIEN) (S.1M)
- Αλλοδαπή (S.2)

**Κατάρτιση μη Χρηματοοικονομικών Λογαριασμών Θεσμικών Τομέων κατά την περίοδο της πανδημίας της νόσου του κορωνοϊού 2019 (COVID-19):** Η πανδημία COVID-19 είχε επιπτώσεις στην Ελληνική Οικονομία, κυρίως από τα μέσα Μαρτίου 2020 και μετά. Η Eurostat και οι Εθνικές Στατιστικές Αρχές του Ευρωπαϊκού Στατιστικού Συστήματος συνεργάστηκαν για την έκδοση κατευθυντήριων γραμμών στο πλαίσιο αντιμετώπισης των στατιστικών προκλήσεων που ανακύπτουν εξαιτίας της πανδημίας. Για την κατάρτιση των εκτιμήσεων χρησιμοποιήθηκαν οι βέλτιστες διαθέσιμες πηγές δεδομένων.

**Δημοσίευση στοιχείων:** Τα στοιχεία των Ετήσιων μη Χρηματοοικονομικών Λογαριασμών Θεσμικών Τομέων δημοσιεύονται σε περίπου 11 μήνες από το έτος αναφοράς.

**Παραπομπές:** Περισσότερες πληροφορίες σχετικά με τη μεθοδολογία κατάρτισης των Ετήσιων μη Χρηματοοικονομικών Λογαριασμών Θεσμικών Τομέων καθώς και αναλυτικοί πίνακες διατίθενται στην ιστοσελίδα της ΕΛΣΤΑΤ.

[https://www.statistics.gr/el/statistics/-/publication/SEM91/-](https://www.statistics.gr/el/statistics/-/publication/SEM91/)