



**ΕΛΛΗΝΙΚΗ ΔΗΜΟΚΡΑΤΙΑ  
ΕΛΛΗΝΙΚΗ ΣΤΑΤΙΣΤΙΚΗ ΑΡΧΗ**

Πειραιάς, 24 Ιανουαρίου 2023

**ΤΡΙΜΗΝΙΑΙΟΙ ΜΗ ΧΡΗΜΑΤΟΟΙΚΟΝΟΜΙΚΟΙ ΛΟΓΑΡΙΑΣΜΟΙ ΘΕΣΜΙΚΩΝ ΤΟΜΕΩΝ:**

**3<sup>ο</sup> Τρίμηνο 2022 (Προσωρινά στοιχεία)**

**Αναθεώρηση τριμήνων: 1<sup>ο</sup> τρίμηνο 2019 – 2<sup>ο</sup> τρίμηνο 2022**

Η Ελληνική Στατιστική Αρχή (ΕΛΣΤΑΤ) ανακοινώνει τα προσωρινά στοιχεία για τους τριμηνιαίους μη χρηματοοικονομικούς λογαριασμούς θεσμικών τομέων για το 3<sup>ο</sup> τρίμηνο του 2022.

Οι τριμηνιαίοι μη χρηματοοικονομικοί λογαριασμοί θεσμικών τομέων παρέχουν μια συνολική περιγραφή της Ελληνικής οικονομίας, βασισμένη στην ανάλυση της οικονομικής συμπεριφοράς των θεσμικών τομέων που τη συνθέτουν (νοικοκυριά και μη κερδοσκοπικά ιδρύματα που εξυπηρετούν νοικοκυριά, μη χρηματοοικονομικές εταιρείες, χρηματοοικονομικές εταιρείες, γενική κυβέρνηση), καθώς και των σχέσεων της εθνικής οικονομίας με τον υπόλοιπο κόσμο (αλλοδαπή).

Τα στοιχεία που παρουσιάζονται στην παρούσα δημοσίευση έχουν καταρτιστεί σύμφωνα με το Ευρωπαϊκό Σύστημα Εθνικών και Περιφερειακών Λογαριασμών (ESA 2010 - Κανονισμός (ΕΕ) 549/2013).

Τα στοιχεία αφορούν την περίοδο 1999 (1<sup>ο</sup> τρίμηνο) έως 2022 (3<sup>ο</sup> τρίμηνο). Για την κατάρτιση των προσωρινών εκτιμήσεων χρησιμοποιήθηκαν όλες οι βέλτιστες διαθέσιμες πηγές δεδομένων.

Επισημαίνεται ότι τα στοιχεία των τριμήνων των ετών 2019-2021 έχουν, όπως προβλέπεται, αναθεωρηθεί λόγω προσαρμογής (benchmarking) των τριμηνιαίων στοιχείων στα αναθεωρημένα ετήσια στοιχεία λογαριασμών θεσμικών τομέων, που ανακοινώθηκαν από την ΕΛΣΤΑΤ στις 26/10/2022 <https://www.statistics.gr/el/>.

Οι χρήστες θα πρέπει να λάβουν υπόψη τους ότι στα στοιχεία της παρούσας δημοσίευσης για το 3<sup>ο</sup> τρίμηνο 2022 έχουν ενσωματωθεί τα στοιχεία Γενικής Κυβέρνησης που δημοσιεύθηκαν στις 23 Ιανουαρίου 2023 και αναμένεται να αναθεωρηθούν, όταν καταρτιστούν και ανακοινωθούν τα προσωρινά στοιχεία για το 4<sup>ο</sup> τρίμηνο 2022 με βάση επικαιροποιημένα πρωτογενή στοιχεία που θα έχουν, σε εκείνον τον χρόνο, καταστεί διαθέσιμα (π.χ. τριμηνιαίοι μη χρηματοοικονομικοί λογαριασμοί Γενικής Κυβέρνησης, στοιχεία Γενικής Κυβέρνησης για τις κρατικές επιδοτήσεις/φόρους που σχετίζονται με την ενεργειακή κρίση, τριμηνιαίοι εθνικοί λογαριασμοί, κ.λπ.).

Σημειώνεται επίσης ότι τυχόν αποκλίσεις με τα στοιχεία των ετήσιων μη-χρηματοοικονομικών λογαριασμών θεσμικών τομέων που δημοσιεύθηκαν στις 26 Οκτωβρίου 2022, οφείλονται στο γεγονός ότι οι ετήσιοι λογαριασμοί θεσμικών τομέων είναι σε πλήρη συνέπεια με τους ετήσιους εθνικούς λογαριασμούς, ενώ οι τριμηνιαίοι λογαριασμοί θεσμικών τομέων ακολουθούν τους τριμηνιαίους λογαριασμούς Γενικής Κυβέρνησης.

Κατά το 3<sup>ο</sup> τρίμηνο του 2022 καταγράφηκε πλεόνασμα στο εξωτερικό ισοζύγιο αγαθών και υπηρεσιών 1,37 δισ. ευρώ, έναντι πλεονάσματος 1,03 δισ. ευρώ που είχε καταγραφεί το 3<sup>ο</sup> τρίμηνο του 2021.

Επιπρόσθετα, κατά το 3<sup>ο</sup> τρίμηνο του 2022 καταγράφηκε πλεόνασμα στο εξωτερικό ισοζύγιο πρωτογενών εισοδημάτων, τρεχουσών και κεφαλαιακών μεταβιβάσεων 0,48 δισ. ευρώ, έναντι πλεονάσματος 0,63 δισ. ευρώ που είχε καταγραφεί το αντίστοιχο περσινό τρίμηνο.

Ως αποτέλεσμα των ανωτέρω, η συνολική οικονομία (S.1) παρουσίασε καθαρή χορήγηση δανείων 1,85 δισ. ευρώ κατά το 3<sup>ο</sup> τρίμηνο του 2022. Το αντίστοιχο περσινό τρίμηνο η καθαρή χορήγηση δανείων ανέρχονταν σε 1,66 δισ. ευρώ (Πίνακας 1, Διάγραμμα 1).

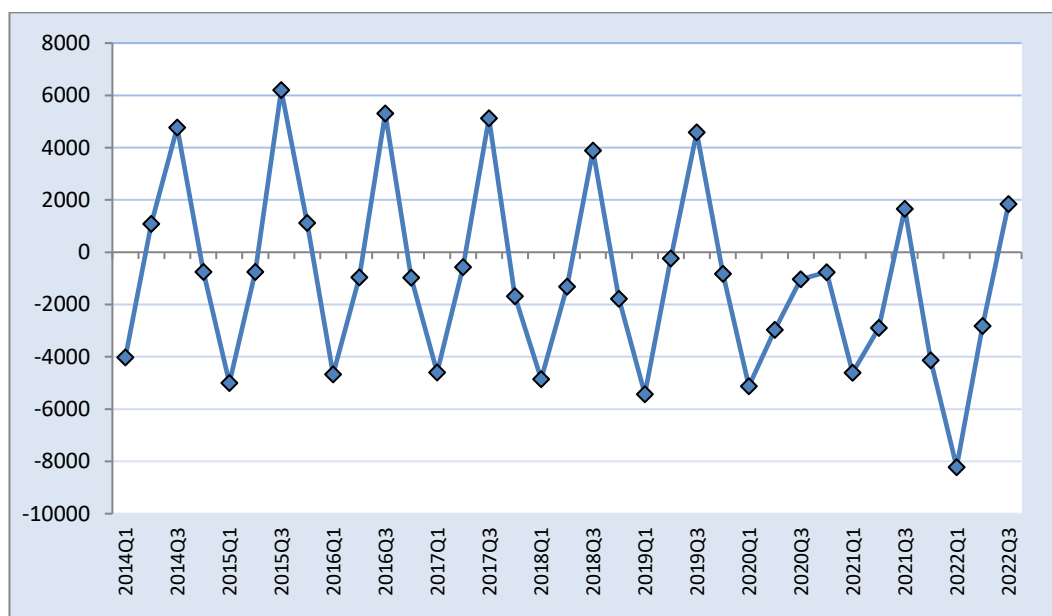
**Πίνακας 1**

(σε δισ. €)

Συνολική οικονομία (S.1)		2022Q3	2021Q3	Διαφορά
(1)	Εισαγωγές αγαθών και υπηρεσιών	31,27	23,43	7,84
(2)	Εξαγωγές αγαθών και υπηρεσιών	32,64	24,46	8,18
(3)=(2)-(1)	Εξωτερικό ισοζύγιο αγαθών και υπηρεσιών	1,37	1,03	0,34
(4)	Εξωτερικό ισοζύγιο πρωτογενών εισοδημάτων, τρεχουσών και κεφαλαιακών μεταβιβάσεων	0,48	0,63	-0,15
(5)=(3)+(4)	Καθαρή χορήγηση(+) /καθαρή λήψη(-) δανείων	1,85	1,66	0,18
Αλλοδαπή (S.2)				
(6)=- (5)	Καθαρή χορήγηση(+) /καθαρή λήψη(-) δανείων	-1,85	-1,66	-0,18

Μικρές διαφορές στα αθροίσματα οφείλονται σε στρογγυλοποιήσεις

**Διάγραμμα 1. Καθαρή χορήγηση(+)/Καθαρή λήψη(-) δανείων  
Συνολική Οικονομία**



Στον Πίνακα 2 παρουσιάζονται τα απόλυτα μεγέθη και οι ετήσιες μεταβολές των συναλλαγών του λογαριασμού δευτερογενούς διανομής εισοδήματος του τομέα των νοικοκυριών και μη κερδοσκοπικών ιδρυμάτων που εξυπηρετούν νοικοκυριά (ΜΚΙΕΝ) για το 3<sup>ο</sup> τρίμηνο των ετών 2022 και 2021, τα οποία επηρεάζουν το ακαθάριστο διαθέσιμο εισόδημα.

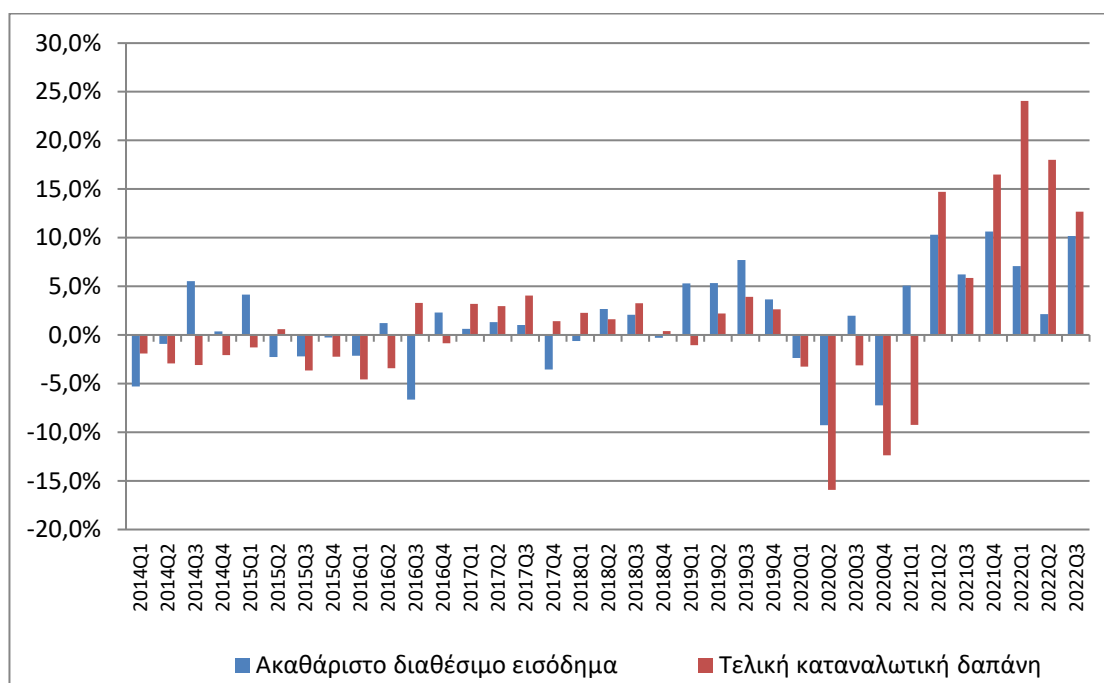
Κατά το 3<sup>ο</sup> τρίμηνο του 2022, το διαθέσιμο εισόδημα του τομέα των νοικοκυριών και των μη κερδοσκοπικών ιδρυμάτων που εξυπηρετούν νοικοκυριά (ΜΚΙΕΝ) (S.1M) αυξήθηκε κατά 10,2% σε σύγκριση με το αντίστοιχο τρίμηνο του προηγούμενου έτους, από 34,21 δισ. ευρώ σε 37,69 δισ. ευρώ.

**Πίνακας 2**  
**Λογαριασμός δευτερογενούς διανομής εισοδήματος (σε εκατ. €)**

Συναλλαγές και εξισωτικά μεγέθη		Χρήσεις		Ετήσια μεταβολή %	Πόροι		Ετήσια μεταβολή %
		2022Q3	2021Q3		2022Q3	2021Q3	
<b>B.5g</b>	Ισοζύγιο πρωτογενών εισοδημάτων, ακαθάριστο				38.622	35.324	9,3%
<b>D.5</b>	Τρέχοντες φόροι εισοδήματος, πλούτου κλπ	3.017	2.825	6,8%			
<b>D.6</b>	Κοινωνικές εισφορές και παροχές	7.081	7.112	-0,4%	9.518	8.877	7,2%
<b>D.7</b>	Λοιπές τρέχουσες μεταβιβάσεις	1.187	1.008	17,8%	833	951	-12,4%
<b>B.6g</b>	<b>Διαθέσιμο εισόδημα, ακαθάριστο</b>	<b>37.688</b>	<b>34.207</b>	<b>10,2%</b>			

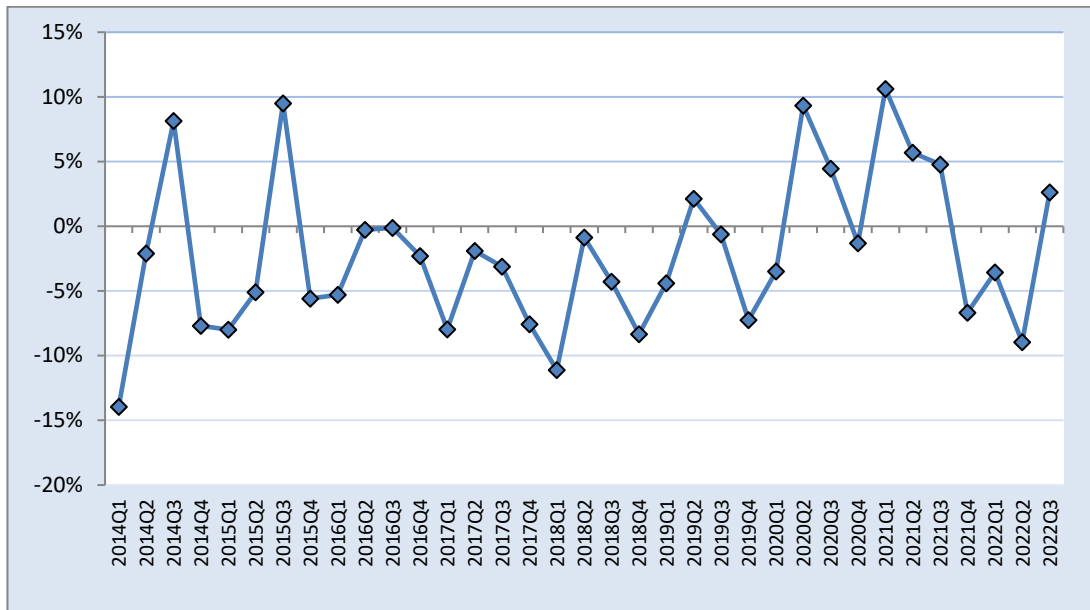
Η τελική καταναλωτική δαπάνη των νοικοκυριών και των μη κερδοσκοπικών ιδρυμάτων που εξυπηρετούν νοικοκυριά, αυξήθηκε κατά 12,7% σε σύγκριση με το αντίστοιχο τρίμηνο του προηγούμενου έτους, από 32,6 δισ. ευρώ σε 36,7 δισ. ευρώ (Διάγραμμα 2).

**Διάγραμμα 2. Εξέλιξη του ακαθάριστου διαθέσιμου εισοδήματος και της καταναλωτικής δαπάνης των Νοικοκυριών και ΜΚΙΕΝ**  
(μεταβολή σε σχέση με το αντίστοιχο τρίμηνο του προηγούμενου έτους)



Το ποσοστό αποταμίευσης των νοικοκυριών και των ΜΚΙΕΝ, που ορίζεται ως η ακαθάριστη αποταμίευση προς το ακαθάριστο διαθέσιμο εισόδημα, ήταν 2,6% κατά το 3<sup>ο</sup> τρίμηνο του 2022, σε σύγκριση με 4,8% το 3<sup>ο</sup> τρίμηνο του 2021 (Διάγραμμα 3).

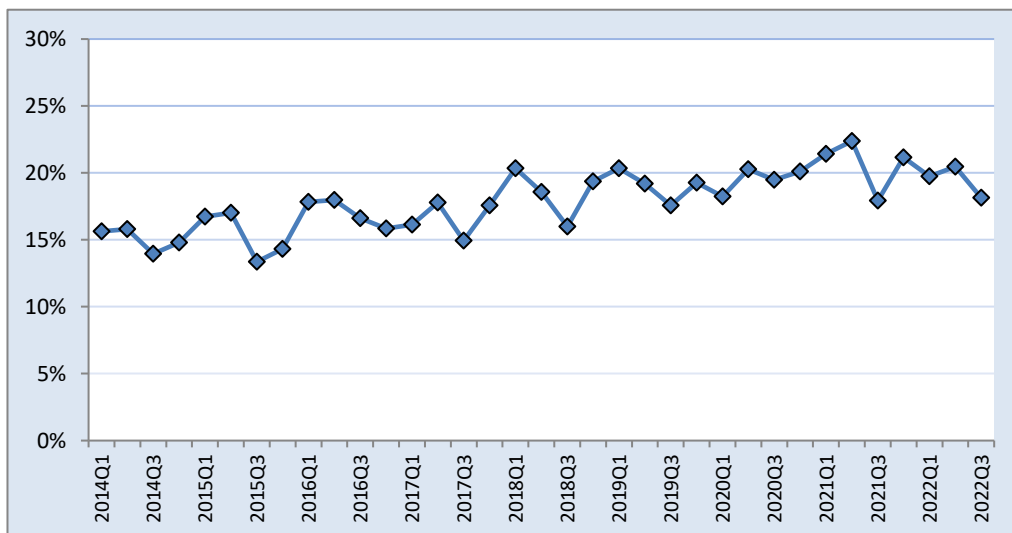
**Διάγραμμα 3. Ποσοστό αποταμίευσης Νοικοκυριών και ΜΚΙΕΝ**



Κατά το 3<sup>ο</sup> τρίμηνο του 2022, οι ακαθάριστες επενδύσεις παγίου κεφαλαίου του τομέα των μη χρηματοοικονομικών εταιρειών (S.11), ανήλθαν στο ποσό των 3,8 δισ. ευρώ.

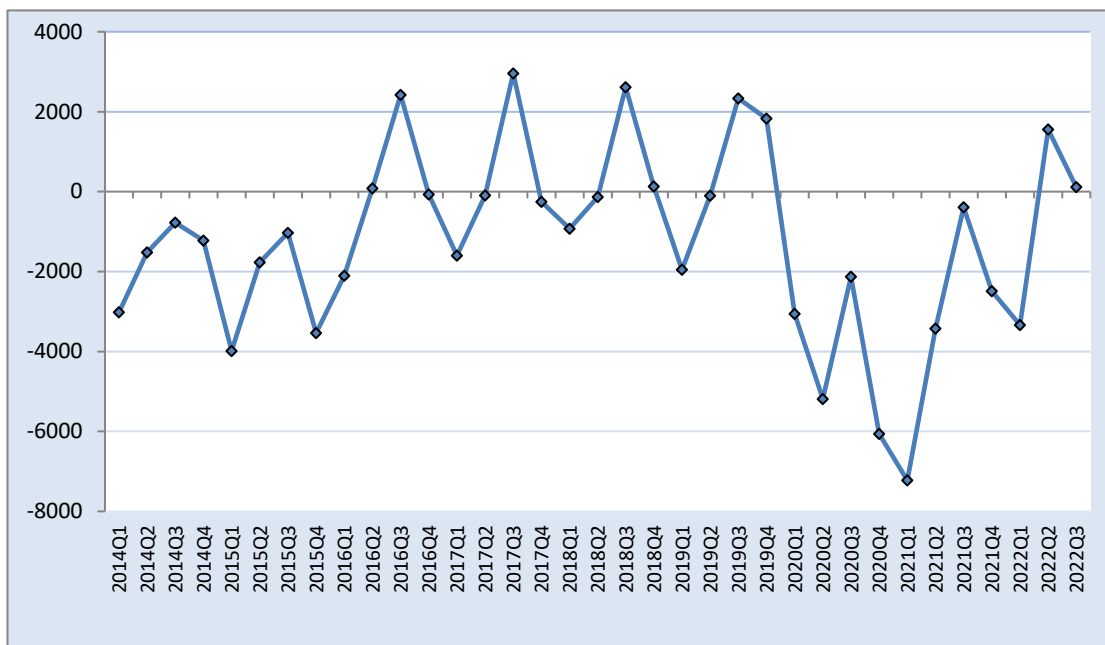
Το ποσοστό των επενδύσεων του τομέα που ορίζεται ως οι ακαθάριστες επενδύσεις παγίου κεφαλαίου προς την ακαθάριστη προστιθέμενη αξία, ήταν 18,1% σε σύγκριση με 17,9% το 3<sup>ο</sup> τρίμηνο του 2021 (Διάγραμμα 4).

**Διάγραμμα 4. Ποσοστό επενδύσεων των μη-χρηματοοικονομικών εταιρειών**



Ο τομέας της Γενικής Κυβέρνησης (S.13) κατά το 3<sup>ο</sup> τρίμηνο του 2022 παρουσίασε καθαρή χορήγηση δανείων 0,1 δισ. ευρώ, σε σύγκριση με το 3<sup>ο</sup> τρίμηνο του 2021 που η καθαρή λήψη δανείων ήταν 0,4 δισ. ευρώ (Διάγραμμα 5).

**Διάγραμμα 5. Καθαρή χορήγηση(+)/καθαρή λήψη(-) δανείων  
Γενικής Κυβέρνησης**



Οι αναλυτικοί πίνακες διατίθενται στην ιστοσελίδα της ΕΛΣΤΑΤ:  
<http://www.statistics.gr/el/statistics/-/publication/SEL91/>

**Πληροφορίες για μεθοδολογικά θέματα:**

Διεύθυνση Εθνικών Λογαριασμών  
Τμήμα Σύνθεσης Εθνικών Λογαριασμών  
Αναστασία Κατσικά, Παναγιώτης Λούτας  
Τηλ : 213 135 2082, 213 135 6071  
Email: [a.katsika@statistics.gr](mailto:a.katsika@statistics.gr), [p.loutas@statistics.gr](mailto:p.loutas@statistics.gr)

**Πληροφορίες για παροχή δεδομένων:**

Τηλ: 213 135 2022, 2308, 2310  
e-mail: [data.dissem@statistics.gr](mailto:data.dissem@statistics.gr)

## ΕΠΕΞΗΓΗΜΑΤΙΚΕΣ ΣΗΜΕΙΩΣΕΙΣ

<b>Γενικά</b>	Οι τριμηνιαίοι μη χρηματοοικονομικοί λογαριασμοί θεσμικών τομέων παρέχουν μία περιγραφή των διαφόρων σταδίων της οικονομικής διαδικασίας: παραγωγή, δημιουργία εισοδήματος, διανομή του εισοδήματος, αναδιανομή του εισοδήματος, χρήση εισοδήματος και μη χρηματοοικονομική συσσώρευση. Επίσης, παρέχουν μία λίστα εξισωτικών μεγεθών που καθένα έχει υψηλή αναλυτική αξία: προστιθέμενη αξία, λειτουργικό πλεόνασμα και μεικτό εισόδημα, ισοζύγιο πρωτογενών εισοδημάτων, διαθέσιμο εισόδημα, αποταμίευση, καθαρή χορήγηση / καθαρή λήψη δανείων.
<b>Νομικό πλαίσιο</b>	Οι τριμηνιαίοι μη χρηματοοικονομικοί λογαριασμοί θεσμικών τομέων καταρτίζονται σύμφωνα με το Ευρωπαϊκό Σύστημα Λογαριασμών - <a href="#">ESA 2010</a> (Κανονισμός του Συμβουλίου 549/2013 της 21ης Μαΐου 2013).
<b>Περίοδος Αναφοράς</b>	Η λογιστική περίοδος είναι το τρίμηνο.
<b>Γεωγραφική κάλυψη</b>	Το σύνολο της Ελληνικής επικράτειας.
<b>Μονάδα μέτρησης</b>	Τα οικονομικά μεγέθη δημοσιεύονται σε εκατομμύρια ευρώ.
<b>Αναθεώρηση</b>	Τα στοιχεία των τριμηνιαίων μη χρηματοοικονομικών λογαριασμών θεσμικών τομέων ακολουθούν τις αναθεωρήσεις των τριμηνιαίων μη χρηματοοικονομικών λογαριασμών Γενικής Κυβέρνησης ώστε να εξασφαλίζεται η συνέπεια μεταξύ τους.
<b>Στατιστική Ταξινόμηση</b>	Το πρότυπο που ακολουθείται είναι το Ευρωπαϊκό Σύστημα Λογαριασμών (ESA 2010). Οι κύριες κατηγορίες είναι οι θεσμικοί τομείς και οι συναλλαγές που καταγράφονται μεταξύ των τομέων. Οι θεσμικοί τομείς συνδυάζουν θεσμικές μονάδες με παρόμοια χαρακτηριστικά και συμπεριφορά και ταξινομούνται ως εξής: Σύνολο Οικονομίας (S.1) Μη χρηματοοικονομικές επιχειρήσεις (S.11) Χρηματοοικονομικές επιχειρήσεις (S.12) Γενική Κυβέρνηση (S.13) Νοικοκυριά και μη κερδοσκοπικά ιδρύματα που εξυπηρετούν τα νοικοκυριά (MKIEN) (S.1M) Άλλοδαπή (S.2)
<b>Κατάρτιση Λογαριασμών Θεσμικών Τομέων κατά την περίοδο της πανδημίας της νόσου του κορωνοϊού 2019 (COVID-19)</b>	Η πανδημία COVID-19 είχε επιπτώσεις στην Ελληνική Οικονομία, κυρίως από τα μέσα Μαρτίου 2020 και μετά. Η Eurostat και οι Εθνικές Στατιστικές Αρχές του Ευρωπαϊκού Στατιστικού Συστήματος συνεργάζονται για την έκδοση κατευθυντήριων γραμμών στο πλαίσιο αντιμετώπισης των στατιστικών προκλήσεων που ανακύπτουν εξαιτίας της πανδημίας. Για την κατάρτιση των προσωρινών εκτιμήσεων για το τρέχον τρίμηνο χρησιμοποιήθηκαν οι βέλτιστες διαθέσιμες πηγές δεδομένων, καθώς και η ίδια μεθοδολογία εκτίμησης με τα προηγούμενα τρίμηνα.

**Δημοσίευση  
στοιχείων**

Τα στοιχεία των τριμηνιαίων μη χρηματοοικονομικών λογαριασμών θεσμικών τομέων δημοσιεύονται σε περίπου 120 ημέρες από το τρίμηνο αναφοράς.

**Παραπομπές**

Περισσότερες πληροφορίες σχετικά με τη μεθοδολογία κατάρτισης και αναλυτικοί πίνακες διατίθενται στην ιστοσελίδα της ΕΛΣΤΑΤ.  
<http://www.statistics.gr/el/statistics/-/publication/SEL91/->