



## ΧΟΡΗΓΗΣΗ ΑΔΕΙΩΝ ΚΥΚΛΟΦΟΡΙΑΣ ΟΧΗΜΑΤΩΝ: ΔΕΚΕΜΒΡΙΟΣ 2022

Η Ελληνική Στατιστική Αρχή ανακοινώνει ότι κατά το μήνα Δεκέμβριο του 2022 κυκλοφόρησαν για πρώτη φορά 11.976 αυτοκίνητα (καινούργια ή μεταχειρισμένα εξωτερικού) έναντι 12.007 που κυκλοφόρησαν τον αντίστοιχο μήνα του έτους 2021, παρουσιάζοντας μείωση 0,3%. Αύξηση 26,9% είχε παρουσιάσει η κυκλοφορία για πρώτη φορά αυτοκινήτων (καινούργιων ή μεταχειρισμένων εξωτερικού) τον Δεκέμβριο του έτους 2021 σε σχέση με τον αντίστοιχο μήνα του 2020 (Πίνακας 1 - Γραφήματα 1,2,3,5). Τα καινούργια αυτοκίνητα που κυκλοφόρησαν τον Δεκέμβριο του 2022 ανέρχονται σε 7.343 έναντι 6.257 που κυκλοφόρησαν τον αντίστοιχο μήνα του έτους 2021, παρουσιάζοντας αύξηση 17,4%.

Η κυκλοφορία νέων μοτοσυκλετών κυβισμού άνω των 50 cc (καινούργιων και μεταχειρισμένων εξωτερικού) κατά το μήνα Δεκέμβριο του 2022, ανήλθε σε 2.547 έναντι 2.323 τον αντίστοιχο μήνα του έτους 2021, παρουσιάζοντας αύξηση 9,6%. Μείωση 0,5% είχε παρουσιάσει η κυκλοφορία νέων μοτοσυκλετών (άνω των 50 cc) τον Δεκέμβριο του 2021 σε σχέση με τον αντίστοιχο μήνα του 2020 (Πίνακας 1 - Γράφημα 4). Οι καινούργιες μοτοσυκλέτες που κυκλοφόρησαν τον Δεκέμβριο του 2022 ανέρχονται σε 2.440 έναντι 2.154 που κυκλοφόρησαν τον αντίστοιχο μήνα του έτους 2021, παρουσιάζοντας αύξηση 13,3%.

Την περίοδο Ιανουαρίου - Δεκεμβρίου 2022 κυκλοφόρησαν για πρώτη φορά 205.130 αυτοκίνητα (καινούργια ή μεταχειρισμένα εξωτερικού) έναντι 198.552 που κυκλοφόρησαν την αντίστοιχη περίοδο του έτους 2021, παρουσιάζοντας αύξηση 3,3%. Αύξηση 22,1% είχε παρουσιάσει το δωδεκάμηνο Ιανουαρίου - Δεκεμβρίου του 2021 σε σχέση με το αντίστοιχο του 2020 (Πίνακας 3 - Γραφήματα 6,7). Τα καινούργια αυτοκίνητα που κυκλοφόρησαν την περίοδο Ιανουαρίου - Δεκεμβρίου 2022 ανέρχονται σε 115.661 έναντι 111.356 που κυκλοφόρησαν την αντίστοιχη περίοδο του έτους 2021, παρουσιάζοντας αύξηση 3,9%.

Η κυκλοφορία νέων μοτοσυκλετών άνω των 50 cc (καινούργιων και μεταχειρισμένων εξωτερικού) κατά την περίοδο Ιανουαρίου - Δεκεμβρίου 2022, ανήλθε σε 59.896 έναντι 48.812 που κυκλοφόρησαν την αντίστοιχη περίοδο του έτους 2021, παρουσιάζοντας αύξηση 22,7%. Αύξηση 26,6% είχε παρουσιάσει το δωδεκάμηνο Ιανουαρίου - Δεκεμβρίου του 2021 σε σχέση με το αντίστοιχο του 2020 (Πίνακας 3 - Γραφήματα 6,7). Οι καινούργιες μοτοσυκλέτες που κυκλοφόρησαν την περίοδο Ιανουαρίου - Δεκεμβρίου 2022 ανέρχονται σε 55.662 έναντι 44.437 που κυκλοφόρησαν την αντίστοιχη περίοδο του έτους 2021, παρουσιάζοντας αύξηση 25,3%.

*Πληροφορίες για μεθοδολογικά θέματα :*

*Διεύθυνση Τομεακών Στατιστικών*

*Τμήμα Στατιστικών Μεταφορών*

*Πότα Τζώρτζη, Κων/νος Μενεξές*

*Τηλ: 213 135 2187, 213 135 3055*

*e-mail: [p.tzortzi@statistics.gr](mailto:p.tzortzi@statistics.gr), [k.menexes@statistics.gr](mailto:k.menexes@statistics.gr)*

Πληροφορίες για παροχή δεδομένων:

Τηλ. 213 135 2022

[email: data.dissem@statistics.gr](mailto:data.dissem@statistics.gr)

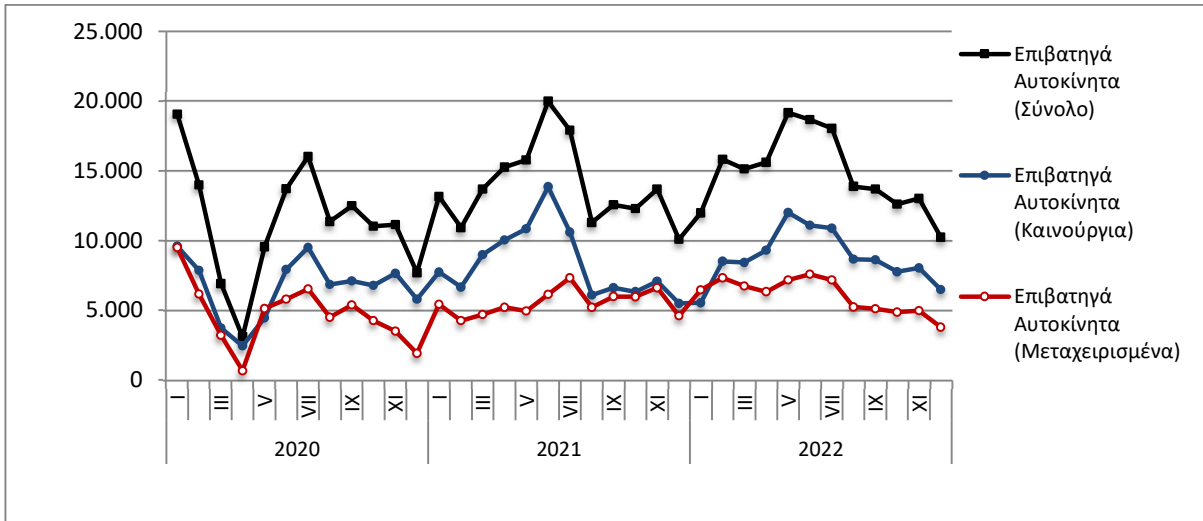
Πίνακας 1. Οχήματα που κυκλοφόρησαν για πρώτη φορά στην Ελλάδα: Δεκέμβριος 2020 - 2022

Κατηγορία οχημάτων	Δεκέμβριος									Μεταβολή (%)					
	2020			2021			2022			2021/2020			2022/2021		
	Σύνολο	Καινούργια	Μεταχ/μένα	Σύνολο	Καινούργια	Μεταχ/μένα	Σύνολο	Καινούργια	Μεταχ/μένα	Σύνολο	Καινούργια	Μεταχ/μένα	Σύνολο	Καινούργια	Μεταχ/μένα
<b>Σύνολο Ελλάδος</b>															
Σύνολο οχημάτων	11.800	8.677	3.123	14.330	8.411	5.919	14.523	9.783	4.740	21,4%	-3,1%	89,5%	1,3%	16,3%	-19,9%
1. Αυτοκίνητα	9.465	6.440	3.025	12.007	6.257	5.750	11.976	7.343	4.633	26,9%	-2,8%	90,1%	-0,3%	17,4%	-19,4%
Επιβατηγά	7.690	5.791	1.899	10.087	5.481	4.606	10.239	6.471	3.768	31,2%	-5,4%	142,5%	1,5%	18,1%	-18,2%
Λεωφορεία	169	26	143	184	69	115	153	68	85	8,9%	165,4%	-19,6%	-16,8%	-1,4%	-26,1%
Φορτηγά	1.606	623	983	1.736	707	1.029	1.584	804	780	8,1%	13,5%	4,7%	-8,8%	13,7%	-24,2%
2. Μοτοσυκλέτες > 50 cc	2.335	2.237	98	2.323	2.154	169	2.547	2.440	107	-0,5%	-3,7%	72,4%	9,6%	13,3%	-36,7%
<b>Νομός Αττικής</b>															
Σύνολο οχημάτων	7.310	5.963	1.347	8.087	5.434	2.653	8.893	6.664	2.229	10,6%	-8,9%	97,0%	10,0%	22,6%	-16,0%
1. Αυτοκίνητα	6.038	4.730	1.308	6.706	4.122	2.584	7.447	5.252	2.195	11,1%	-12,9%	97,6%	11,0%	27,4%	-15,1%
Επιβατηγά	5.265	4.338	927	5.914	3.702	2.212	6.602	4.713	1.889	12,3%	-14,7%	138,6%	11,6%	27,3%	-14,6%
Λεωφορεία	60	4	56	58	11	47	58	12	46	-3,3%	175,0%	-16,1%	0,0%	9,1%	-2,1%
Φορτηγά	713	388	325	734	409	325	787	527	260	2,9%	5,4%	0,0%	7,2%	28,9%	-20,0%
2. Μοτοσυκλέτες > 50 cc	1.272	1.233	39	1.381	1.312	69	1.446	1.412	34	8,6%	6,4%	76,9%	4,7%	7,6%	-50,7%

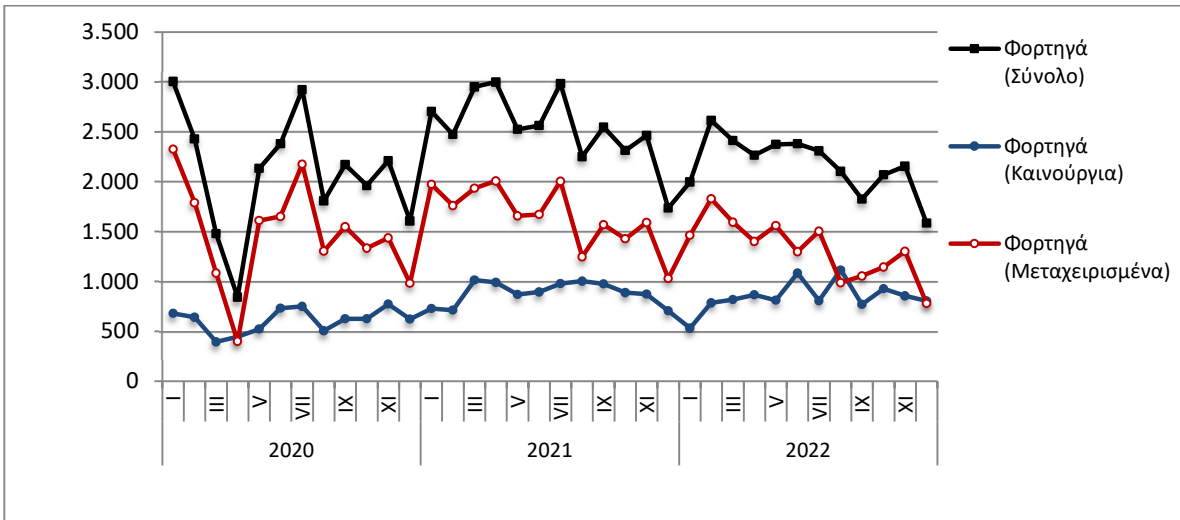
Πίνακας 2. Οχήματα που κυκλοφόρησαν για πρώτη φορά στην Ελλάδα: Ιανουάριος 2021 – Δεκέμβριος 2022

Κατηγορία οχημάτων	Μ.Ο Ιαν. 2021 - Δεκ. 2021			Μ.Ο Ιαν. 2022 - Δεκ. 2022			Μεταβολή (%)		
							Μ.Ο Ιαν. 2022 - Δεκ. 2022 / Μ.Ο Ιαν. 2021 - Δεκ. 2021		
	Σύνολο	Καινούργια	Μεταχ/μένα	Σύνολο	Καινούργια	Μεταχ/μένα	Σύνολο	Καινούργια	Μεταχ/μένα
<b>Σύνολο Ελλάδος</b>									
Σύνολο οχημάτων	20.614	12.982	7.632	22.085	14.277	7.808	7,1%	10,0%	2,3%
1. Αυτοκίνητα	16.546	9.279	7.267	17.094	9.639	7.455	3,3%	3,9%	2,6%
Επιβατηγά	13.881	8.356	5.525	14.820	8.768	6.052	6,8%	4,9%	9,5%
Λεωφορεία	122	37	85	99	22	77	-18,9%	-40,5%	-9,4%
Φορτηγά	2.543	886	1.657	2.175	849	1.326	-14,5%	-4,2%	-20,0%
2. Μοτοσυκλέτες > 50 cc	4.068	3.703	365	4.991	4.638	353	22,7%	25,2%	-3,3%

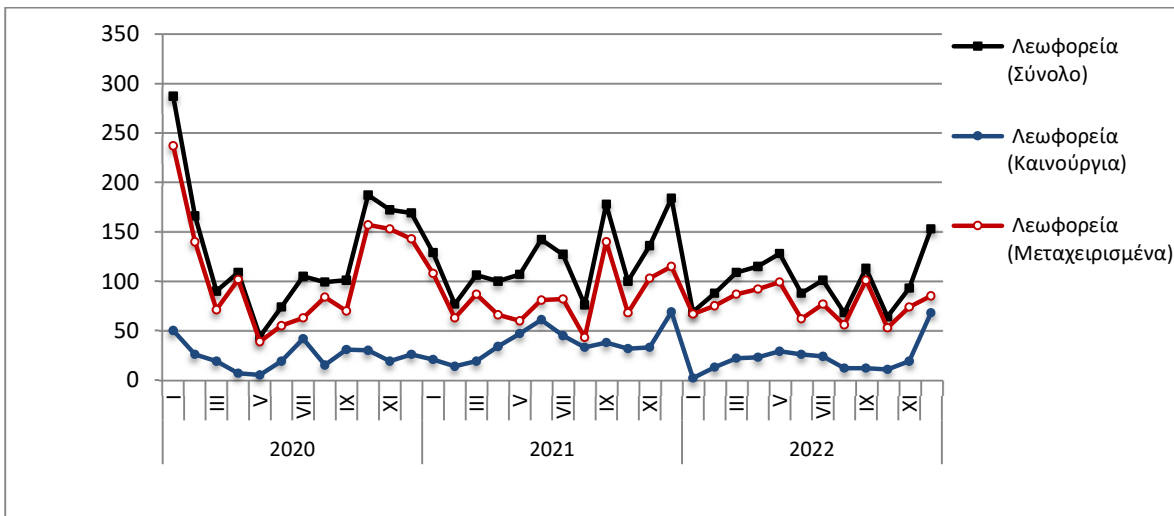
**Γράφημα 1. Επιβατηγά Αυτοκίνητα (Ιανουάριος 2020 – Δεκέμβριος 2022)**



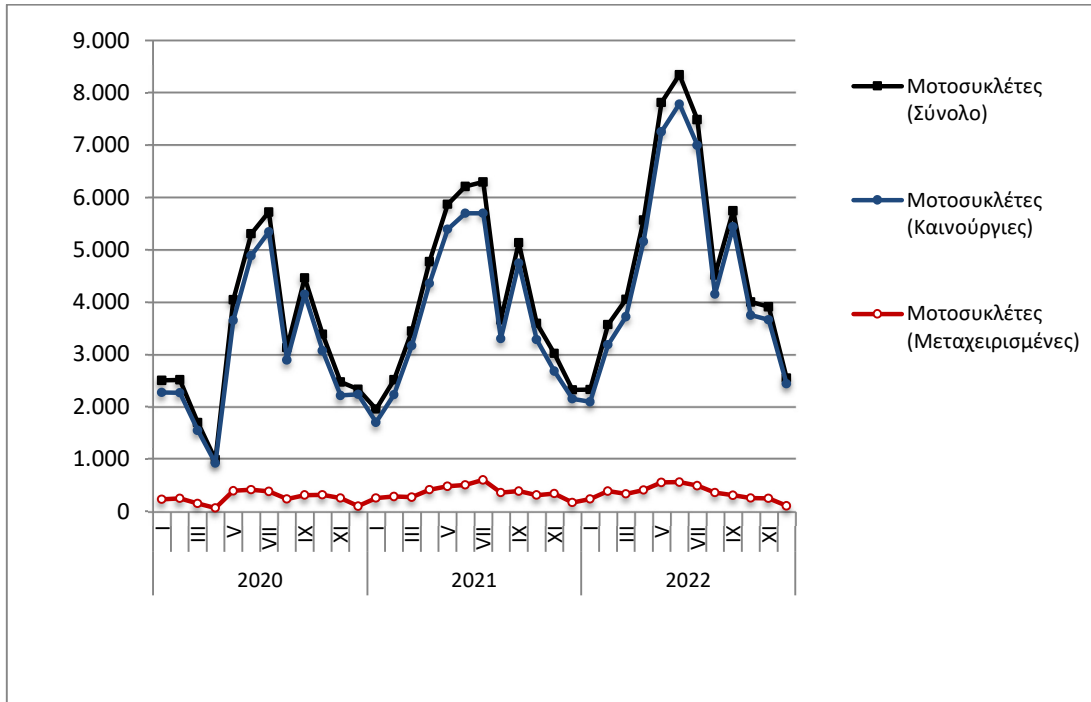
**Γράφημα 2. Φορτηγά (Ιανουάριος 2020 – Δεκέμβριος 2022)**



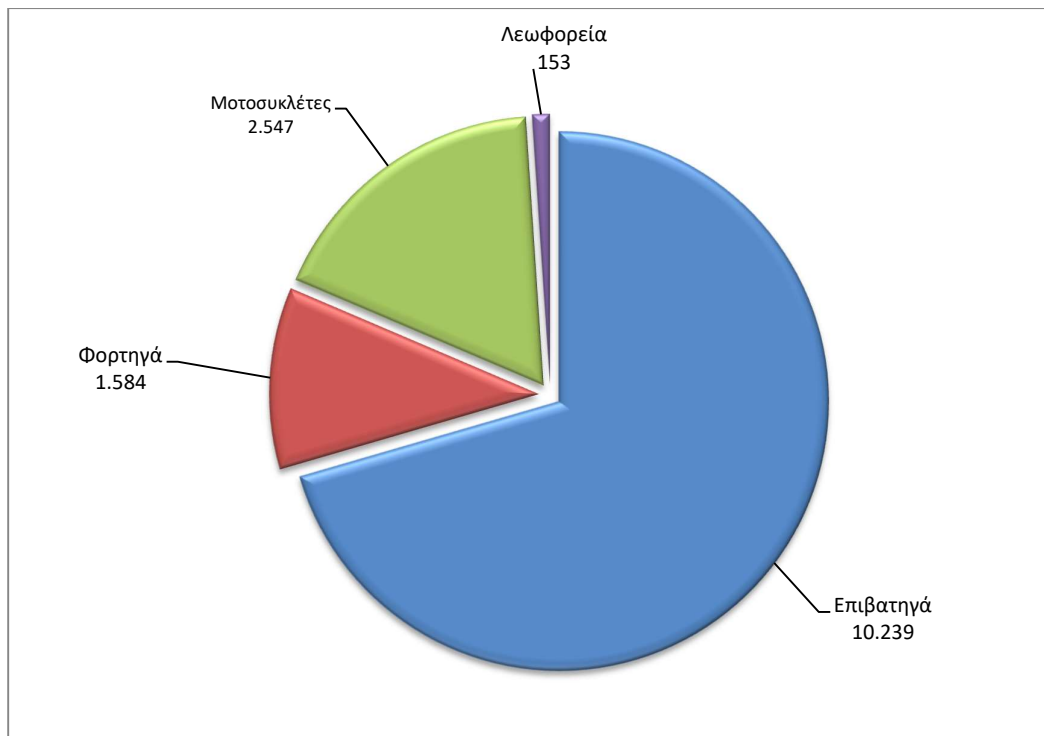
**Γράφημα 3. Λεωφορεία (Ιανουάριος 2020 – Δεκέμβριος 2022)**



**Γράφημα 4. Μοτοσικλές (Ιανουάριος 2020 – Δεκέμβριος 2022)**

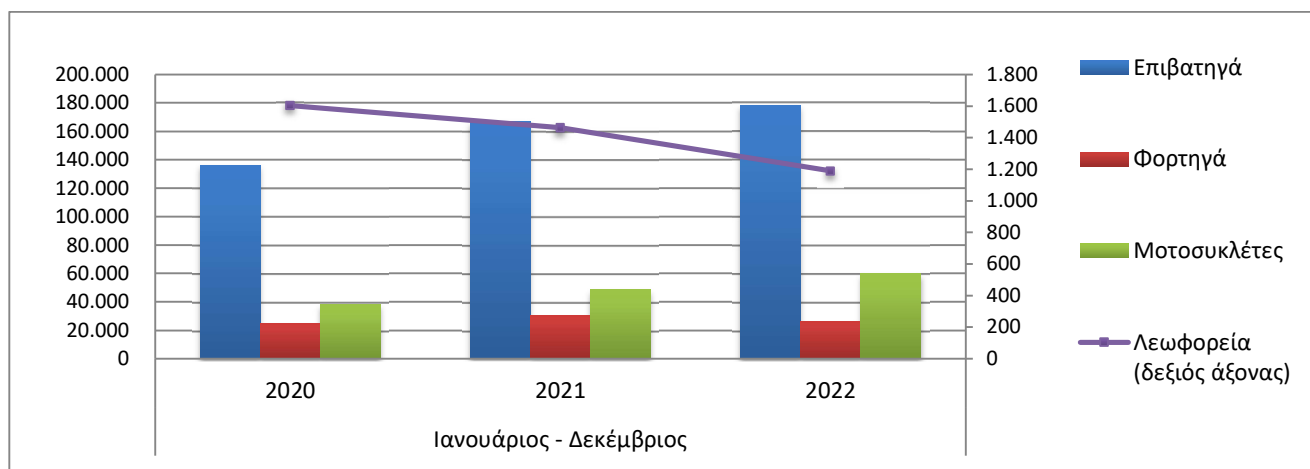


**Γράφημα 5. Νέες Εγγραφές Οχημάτων (Δεκέμβριος 2022)**

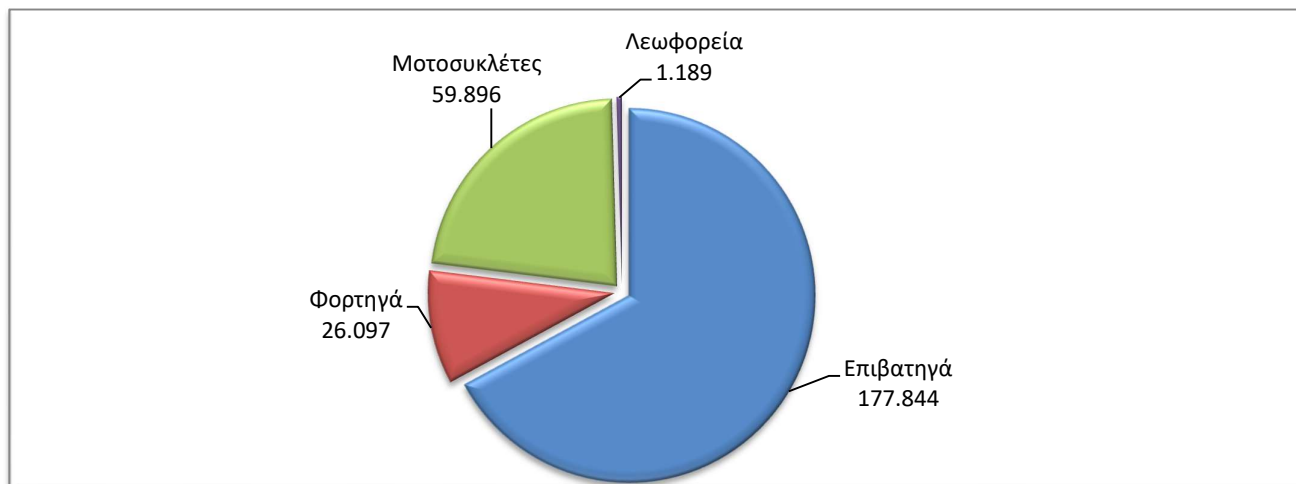


Πίνακας 3. Οχήματα που κυκλοφόρησαν για πρώτη φορά στην Ελλάδα: Ιανουάριος - Δεκέμβριος ετών 2020 έως 2022															
Κατηγορία οχημάτων	Ιανουάριος - Δεκέμβριος									Μεταβολή (%)					
	2020			2021			2022			2021/2020			2022/2021		
	Σύνολο	Καινούργια	Μεταχ/μένα	Σύνολο	Καινούργια	Μεταχ/μένα	Σύνολο	Καινούργια	Μεταχ/μένα	Σύνολο	Καινούργια	Μεταχ/μένα	Σύνολο	Καινούργια	Μεταχ/μένα
<b>Σύνολο Ελλάδος</b>															
Σύνολο οχημάτων	201.143	122.658	78.485	247.364	155.793	91.571	265.026	171.323	93.703	23,0%	27,0%	16,7%	7,1%	10,0%	2,3%
<b>1. Αυτοκίνητα</b>	<b>162.575</b>	<b>87.194</b>	<b>75.381</b>	<b>198.552</b>	<b>111.356</b>	<b>87.196</b>	<b>205.130</b>	<b>115.661</b>	<b>89.469</b>	<b>22,1%</b>	<b>27,7%</b>	<b>15,7%</b>	<b>3,3%</b>	<b>3,9%</b>	<b>2,6%</b>
Επιβατηγά	136.015	79.597	56.418	166.574	100.274	66.300	177.844	105.219	72.625	22,5%	26,0%	17,5%	6,8%	4,9%	9,5%
Λεωφορεία	1.603	289	1.314	1.462	446	1.016	1.189	261	928	-8,8%	54,3%	-22,7%	-18,7%	-41,5%	-8,7%
Φορτηγά	24.957	7.308	17.649	30.516	10.636	19.880	26.097	10.181	15.916	22,3%	45,5%	12,6%	-14,5%	-4,3%	-19,9%
<b>2. Μοτοσυκλέτες &gt; 50 cc</b>	<b>38.568</b>	<b>35.464</b>	<b>3.104</b>	<b>48.812</b>	<b>44.437</b>	<b>4.375</b>	<b>59.896</b>	<b>55.662</b>	<b>4.234</b>	<b>26,6%</b>	<b>25,3%</b>	<b>40,9%</b>	<b>22,7%</b>	<b>25,3%</b>	<b>-3,2%</b>
<b>Νομός Αττικής</b>															
Σύνολο οχημάτων	101.897	75.247	26.650	130.534	95.632	34.902	144.039	105.949	38.090	28,1%	27,1%	31,0%	10,3%	10,8%	9,1%
<b>1. Αυτοκίνητα</b>	<b>83.040</b>	<b>57.262</b>	<b>25.778</b>	<b>107.431</b>	<b>73.658</b>	<b>33.773</b>	<b>116.870</b>	<b>79.871</b>	<b>36.999</b>	<b>29,4%</b>	<b>28,6%</b>	<b>31,0%</b>	<b>8,8%</b>	<b>8,4%</b>	<b>9,6%</b>
Επιβατηγά	73.867	52.896	20.971	95.119	67.289	27.830	104.601	72.769	31.832	28,8%	27,2%	32,7%	10,0%	8,1%	14,4%
Λεωφορεία	605	109	496	391	116	275	434	90	344	-35,4%	6,4%	-44,6%	11,0%	-22,4%	25,1%
Φορτηγά	8.568	4.257	4.311	11.921	6.253	5.668	11.835	7.012	4.823	39,1%	46,9%	31,5%	-0,7%	12,1%	-14,9%
<b>2. Μοτοσυκλέτες &gt; 50 cc</b>	<b>18.857</b>	<b>17.985</b>	<b>872</b>	<b>23.103</b>	<b>21.974</b>	<b>1.129</b>	<b>27.169</b>	<b>26.078</b>	<b>1.091</b>	<b>22,5%</b>	<b>22,2%</b>	<b>29,5%</b>	<b>17,6%</b>	<b>18,7%</b>	<b>-3,4%</b>

Γράφημα 6. Σύγκριση Χορήγησης Νέων Αδειών Κυκλοφορίας Οχημάτων : Ιανουάριος – Δεκέμβριος ετών 2020 έως 2022



Γράφημα 7. Νέες Εγγραφές Οχημάτων : Ιανουάριος - Δεκέμβριος 2022



**Πίνακας 4**  
**Πωλήσεις καινούργιων και μεταχειρισμένων επιβατηγών κατά μάρκα:**  
**Δεκέμβριος 2022 και Ιανουάριος - Δεκέμβριος 2022**

Μάρκα	Επιβατηγά			
	Δεκέμβριος		Ιανουάριος - Δεκέμβριος	
	καινούργια	μεταχειρισμένα	καινούργια	μεταχειρισμένα
ALFA ROMEO	52	31	298	614
ALPINA	-	-	3	2
ALPINE	-	1	-	3
ASTON MARTIN	-	-	-	1
AUDI	249	67	3.150	1.119
AUSTIN	-	-	-	1
BENTLEY	1	-	5	1
BMW	567	94	4.442	1.725
BURSTNE	-	-	-	1
CADILLAC	-	-	-	4
CAPRON	-	-	5	6
CARTHAGO	-	-	1	-
CHAUSSON	-	-	1	-
CHEVROLET	-	8	-	376
CHRYSLER	-	-	-	7
CITROEN	196	120	1.339	2.828
CITROEN / DS	111	17	2.633	241
CUPRA	13	-	384	3
DACIA	303	94	3.161	1.852
DAIHATSU	-	1	-	19
DETHLEFFS	-	-	-	1
DODGE	-	-	-	3
DS	55	1	1.348	23
ETRUSCO	-	-	1	-
EURA MOBIL	-	-	-	1
FERRARI	-	-	1	19
FIAT	145	174	4.743	3.814
FORD	145	232	3.578	4.877
FIAT	-	-	17	-
GENERAL MOTORS	-	-	-	1
HOBBY	-	-	-	3
HOBBY WOHNWAGEN	-	-	-	1
HONDA	10	33	311	592
HUMMER	-	-	-	1
HYMER	-	-	1	6
HYUNDAI	344	225	9.114	6.359
INFINITI	-	2	-	5
IVECO S.p.a/LAIKA CARAVANS SpA	-	-	-	3
JAGUAR	2	6	116	95
JEEP	75	22	1.854	337
JIAYUAN	-	-	1	-
KARMANN-MOBIL	-	-	-	1
KERABOSS	-	-	3	1
KIA	188	44	4.551	1.422
KNAUS	-	-	-	7
LADA	-	-	-	6

**Πίνακας 4 (συνέχεια)**  
**Πωλήσεις καινούργιων και μεταχειρισμένων επιβατηγών κατά μάρκα:**  
**Δεκέμβριος 2022 και Ιανουάριος - Δεκέμβριος 2022**

Μάρκα	Επιβατηγά			
	Δεκέμβριος		Ιανουάριος - Δεκέμβριος	
	καινούργια	μεταχειρισμένα	καινούργια	μεταχειρισμένα
LAMBORGHINI	-	-	4	10
LANCIA	-	-	-	65
LAND ROVER	43	44	510	577
LES DAUPHINS	-	-	-	1
LEVC	-	-	4	-
LEXUS	19	8	186	72
LMC	-	-	-	1
LOTUS	-	-	-	3
MASERATI	2	1	22	20
MAZDA	26	17	656	317
MC LOUIS S.P.A	-	-	-	1
MCLAREN	-	1	-	1
MERCEDES	207	274	4.744	3.424
MERCEDES <sup>1</sup>	-	-	22	-
MINI	455	35	2.113	471
MINI MAFER	-	-	-	1
MITSUBISHI	36	52	598	932
MOBILVETTA DESING	-	-	-	1
MOOVEO	-	-	-	1
MORGAN	-	-	-	1
NISSAN	156	256	3.016	5.293
NISSAN <sup>1</sup>	-	-	26	-
OPEL	523	259	5.808	5.246
PEUGEOT	280	229	8.993	4.402
PEUGEOT <sup>1</sup>	-	-	1	-
PEUGEOT <sup>2</sup>	2	-	48	-
PORSCHE	19	23	168	358
POSSL	-	-	1	-
QUATTRO	-	-	-	1
RANGE ROVER	2	-	5	33
RENAULT	217	474	3.637	8.438
RIMOR	-	-	1	1
ROLLER TEAM	-	-	1	-
SAAB	-	1	-	10
SEAT	114	48	1.103	752
SKODA	182	204	2.870	1.891
SMART	20	82	71	1.649
SSANGYONG	-	-	-	12
SUBARU	4	3	81	64
SUN LIVING	-	-	-	1
SUZUKI	519	72	4.403	1.676
TATA	-	-	-	1
TESLA	64	5	589	31
TOYOTA	516	299	14.878	6.614
TRIGANO	-	-	-	2
TRIUMPH	-	-	-	1

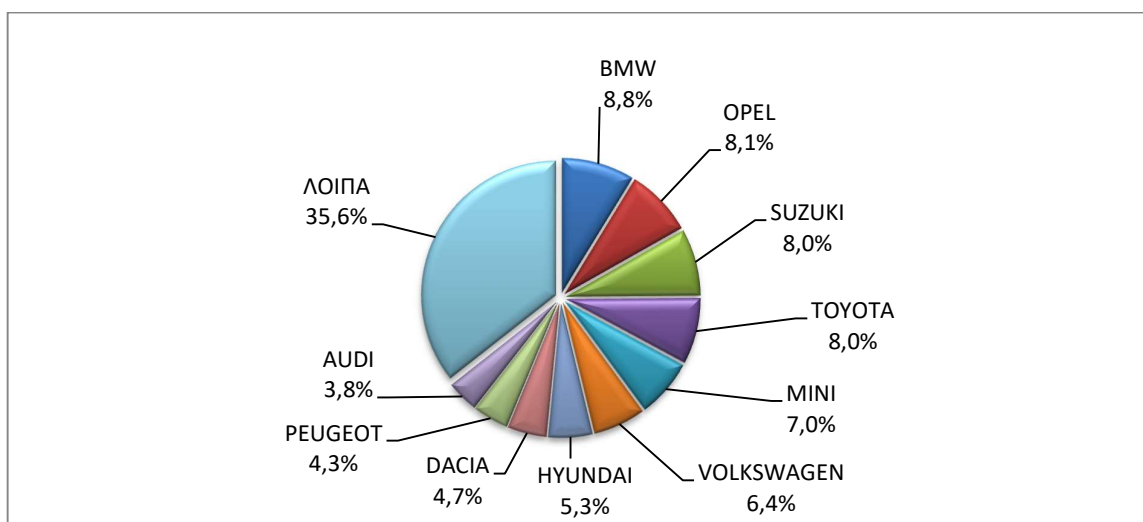
**Πίνακας 4 (συνέχεια)**  
**Πωλήσεις καινούργιων και μεταχειρισμένων επιβατηγών κατά μάρκα:**  
**Δεκέμβριος 2022 και Ιανουάριος - Δεκέμβριος 2022**

Μάρκα	Επιβατηγά			
	Δεκέμβριος		Ιανουάριος - Δεκέμβριος	
	καινούργια	μεταχειρισμένα	καινούργια	μεταχειρισμένα
VOLKSWAGEN	411	195	7.664	3.674
VOLVO	198	14	1.931	192
WEINSBERG	-	-	-	3
ZHIDOU, ZD, ELARIS	-	-	4	-
<b>ΣΥΝΟΛΟ</b>	<b>6.471</b>	<b>3.768</b>	<b>105.219</b>	<b>72.625</b>

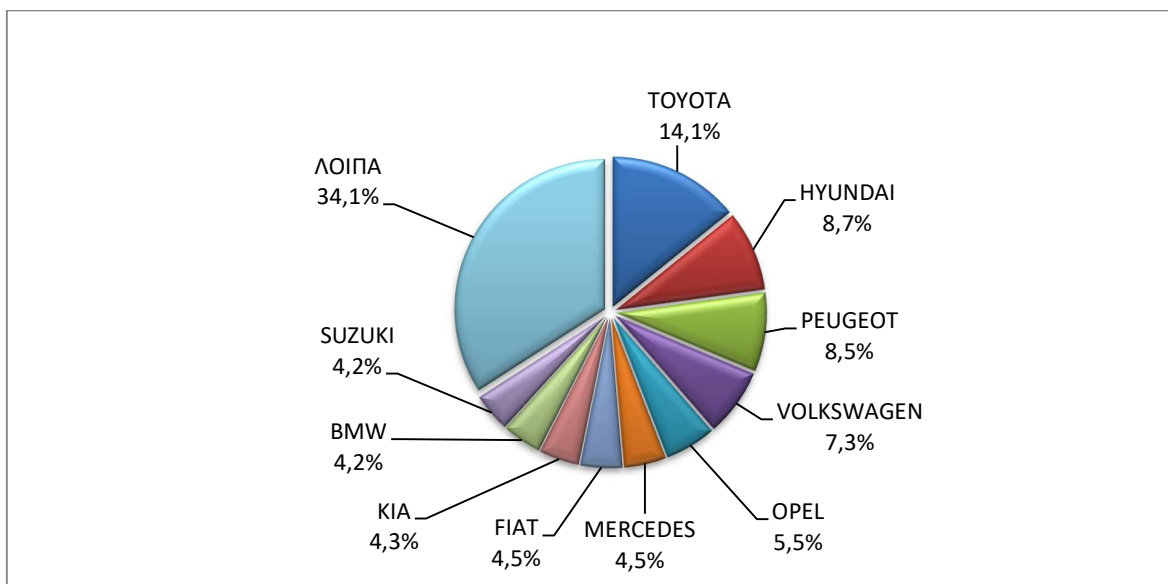
1 : Με κατασκευή 2ου / 3ου σταδίου στην Ελλάδα.

2 : Με κατασκευή 2ου / 3ου σταδίου στο εξωτερικό.

**Γράφημα 8. Πωλήσεις καινούργιων επιβατηγών (Δεκέμβριος 2022)**



**Γράφημα 9. Πωλήσεις καινούργιων επιβατηγών (Ιανουάριος - Δεκέμβριος 2022)**





**Πίνακας 5**  
**Πωλήσεις καινούργιων και μεταχειρισμένων φορτηγών κατά μάρκα:**  
**Δεκέμβριος 2022 και Ιανουάριος - Δεκέμβριος 2022**

Μάρκα	Φορτηγά			
	Δεκέμβριος		Ιανουάριος - Δεκέμβριος	
	καινούργια	μεταχειρισμένα	καινούργια	μεταχειρισμένα
AIXAM	-	-	-	1
ASIA MOTOR	-	-	-	1
ASTRA Veicoli Industriali S.p.A TRUCK NET	-	-	1	-
AUDI	-	-	-	2
BMC Otomotiv Sanayi ve Ticaret A.Ş. KOSKERIDIS	-	-	1	-
BMW	-	-	-	1
BYD	4	-	9	-
CHEVROLET	-	-	-	1
CHRYSLER	-	-	-	3
CITROEN	82	30	644	536
DACIA	-	2	-	50
DAF	1	15	8	499
DAF <sup>1</sup>	6	-	50	1
DAIHATSU	-	-	-	3
DFSK MOTOR CO.L	-	-	-	1
DODGE	-	-	-	4
FCA US LLC	-	-	-	2
FIAT	111	87	2.327	1.432
FIAT SOMMER GMBH	-	-	15	-
FIAT DUCATO <sup>1</sup>	-	-	1	-
FIAT-IVECO	-	1	-	24
FORD	194	125	1.914	2.067
FORD <sup>1</sup>	5	-	50	1
FUJI HEAVY	-	-	-	1
GENERAL MOTORS	-	-	-	1
GINAF	-	-	-	2
GOUPIL, MEGA, POLARIS, GEM	-	-	4	-
GRECAV SPA	-	1	-	1
HYUNDAI	-	5	-	27
ISUZU	15	11	179	145
ISUZU <sup>1</sup>	-	-	2	-
IVECO	1	9	25	286
IVECO <sup>1</sup>	1	-	46	1
IVECO <sup>2</sup>	-	-	-	1
IVECO MAGIRUS	-	1	-	23
JEEP	9	1	99	11
KASSBOHRER	-	-	1	-
KIA	-	-	-	8
KIEFER	-	-	-	1
LADA	-	-	-	1
LAND ROVER	-	2	4	15

**Πίνακας 5 (συνέχεια)**  
**Πωλήσεις καινούργιων και μεταχειρισμένων φορτηγών κατά μάρκα:**  
**Δεκέμβριος 2022 και Ιανουάριος - Δεκέμβριος 2022**

Μάρκα	Φορτηγά			
	Δεκέμβριος		Ιανουάριος - Δεκέμβριος	
	καινούργια	μεταχειρισμένα	καινούργια	μεταχειρισμένα
LEVC	-	-	11	-
MAHINDRA	-	-	-	1
MAN	-	22	11	856
MAN <sup>1</sup>	2	2	29	4
MAXUS <sup>1</sup>	-	-	1	-
MAXUS , LDV	-	-	12	1
MAZDA	-	-	-	24
MERCEDES	67	183	373	3.748
MERCEDES <sup>1</sup>	26	1	229	14
MERCEDES <sup>2</sup>	-	-	1	1
MITSUBISHI	1	20	165	363
MITSUBISHI <sup>1</sup>	5	1	76	1
NISSAN	5	32	85	527
NISSAN <sup>1</sup>	1	-	5	-
NISSAN <sup>2</sup>	-	-	-	1
OPEL	20	29	479	593
OVRIGA	-	-	-	1
PAPADAKIS	-	1	-	1
PEUGEOT	84	28	840	563
PEUGEOT <sup>1</sup>	1	-	110	3
PFAU	-	-	-	4
PIAGGIO	4	1	28	30
PIAGGIO <sup>1</sup>	-	-	11	-
POLARIS	-	-	2	-
RAM	-	-	-	1
RENAULT	5	52	247	1.188
SCANIA	-	32	29	757
SCANIA <sup>1</sup>	1	-	5	2
SEAT	-	-	-	4
SKODA	-	1	-	21
SSANGYONG	-	-	-	5
STEYER	-	-	-	2
STREET SCOOTER	-	-	-	1
SUZUKI	15	-	253	-
TECMEC A.E.B.E.	-	-	2	-
TERBERG	-	-	-	1
TOUMBAS D. & CO	-	-	1	-
TOYOTA	125	24	1.482	333
TOYOTA <sup>1</sup>	-	-	1	-
VOLKSWAGEN	5	34	182	631
VOLKSWAGEN <sup>1</sup>	-	-	1	-
VOLVO	1	27	63	1.080

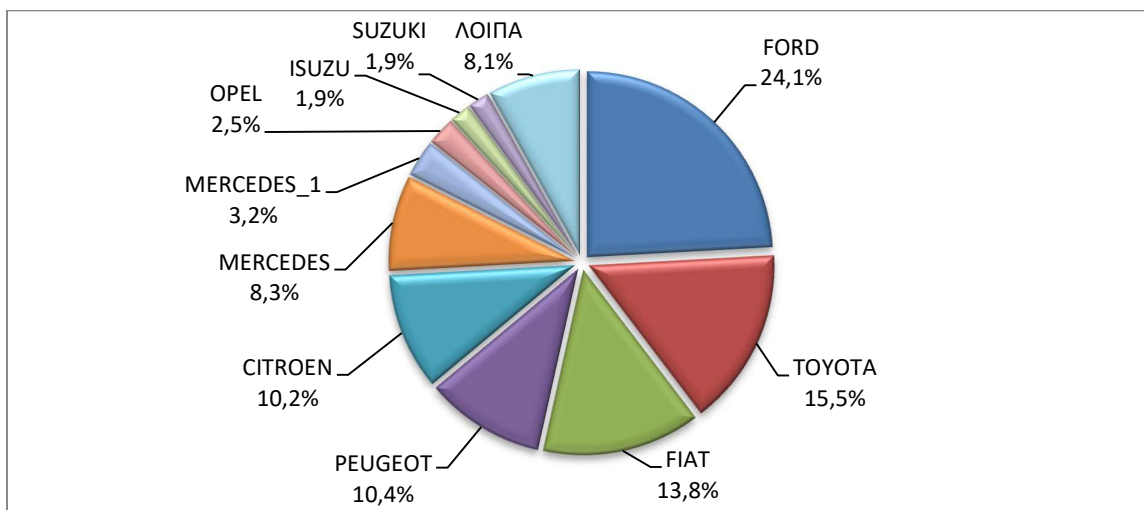
**Πίνακας 5 (συνέχεια)**  
**Πωλήσεις καινούργιων και μεταχειρισμένων φορτηγών κατά μάρκα:**  
**Δεκέμβριος 2022 και Ιανουάριος - Δεκέμβριος 2022**

Μάρκα	Φορτηγά			
	Δεκέμβριος		Ιανουάριος - Δεκέμβριος	
	καινούργια	μεταχειρισμένα	καινούργια	μεταχειρισμένα
VOLVO <sup>1</sup>	7	-	67	1
<b>ΣΥΝΟΛΟ</b>	<b>804</b>	<b>780</b>	<b>10.181</b>	<b>15.916</b>

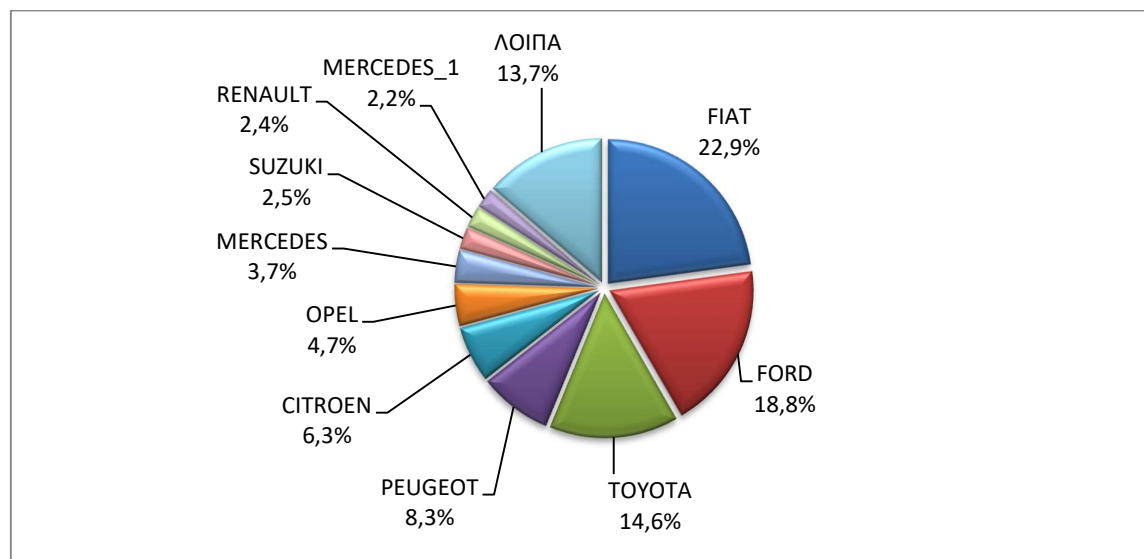
1 : Με κατασκευή 2ου / 3ου σταδίου στην Ελλάδα.

2 : Με κατασκευή 2ου / 3ου σταδίου στο εξωτερικό.

**Γράφημα 10. Πωλήσεις καινούργιων φορτηγών (Δεκέμβριος 2022)**



**Γράφημα 11. Πωλήσεις καινούργιων φορτηγών (Ιανουάριος - Δεκέμβριος 2022)**



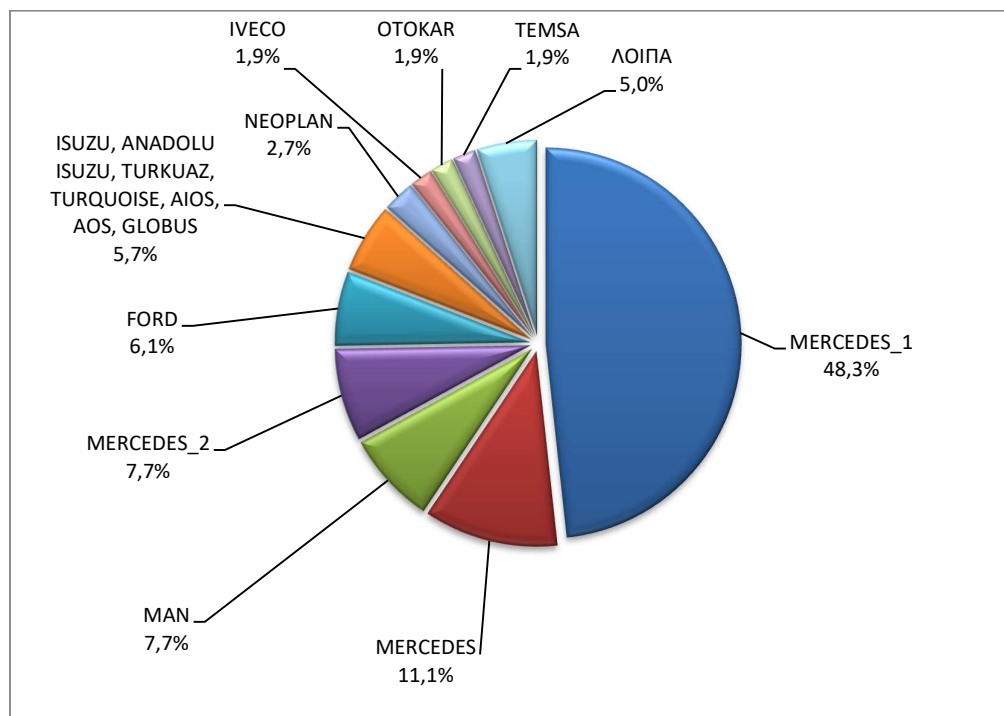
**Πίνακας 6**  
**Πωλήσεις καινούργιων και μεταχειρισμένων λεωφορείων κατά μάρκα:**  
**Δεκέμβριος 2022 και Ιανουάριος - Δεκέμβριος 2022**

Μάρκα	Λεωφορεία			
	Δεκέμβριος		Ιανουάριος - Δεκέμβριος	
	καινούργια	μεταχειρισμένα	καινούργια	μεταχειρισμένα
AYATS	-	-	-	1
BMC	-	-	-	1
BOVA	-	4	-	42
DAF	-	-	-	2
EVOBUS	-	1	-	7
FIAT	-	-	-	2
FORD	-	2	16	21
FORD <sup>1</sup>	-	-	2	-
GULERYUZ	-	-	-	1
HEULIEZ BUS	-	-	-	1
HYUNDAI	-	-	-	1
IRISBUS	-	-	-	3
IRIZAR	2	-	3	-
ISUZU, ANADOLU ISUZU, TURKUAZ, TURQUOISE, AIOS, AOS, GLOBUS	3	-	15	-
IVECO	1	-	5	9
KARSAN	-	-	1	-
MAN	12	14	20	71
MAN <sup>2</sup>	-	3	-	5
MAN/NEOPLAN	-	-	-	4
MERCEDES	18	46	29	573
MERCEDES <sup>1</sup>	10	2	126	5
MERCEDES <sup>2</sup>	4	-	20	17
MERCUS	-	-	-	2
NEOPLAN	5	-	7	17
OTOKAR	4	1	5	7
PEUGEOT	-	-	-	1
PRODIG	-	-	-	1
RENAULT	-	-	-	2
SCANIA	-	-	-	7
SCANIA <sup>2</sup>	3	-	3	-
SETRA	3	8	3	89
SOLARIS	-	-	-	1
TEMSA	3	3	5	21
VAN HOOL	-	-	-	4
VOLKSWAGEN	-	1	-	1
VOLKSWAGEN <sup>2</sup>	-	-	1	1
VOLVO	-	-	-	3
XIAMEN KING LONG	-	-	-	5
<b>ΣΥΝΟΛΟ</b>	<b>68</b>	<b>85</b>	<b>261</b>	<b>928</b>

1 : Με κατασκευή 2ου / 3ου σταδίου στην Ελλάδα.

2 : Με κατασκευή 2ου / 3ου σταδίου στο εξωτερικό.

**Γράφημα 12. Πωλήσεις καινούργιων λεωφορείων (Ιανουάριος - Δεκέμβριος 2022)**



**Πίνακας 7**

**Πωλήσεις καινούργιων και μεταχειρισμένων μοτοσυκλετών κατά μάρκα ή εργοστάσιο κατασκευής:  
Δεκέμβριος 2022 και Ιανουάριος - Δεκέμβριος 2022**

Μάρκα	Μοτοσυκλέτες			
	Δεκέμβριος		Ιανουάριος - Δεκέμβριος	
	καινούργιες	μεταχειρισμένες	καινούργιες	μεταχειρισμένες
ACCESS	-	-	-	1
ADIVA	-	-	-	2
AIDEA	-	-	1	-
AIXAM, MEGA, MINAUTO	-	-	-	1
APRILIA	20	2	624	72
ARENA, ELYX, MIFUN, VMOTO	2	-	18	-
ARMONY, ARORA, BUKE, BULL MOTORS	-	-	1	-
ASKOLL	-	-	1	1
AYO, HAOJIANG, ZHONGYU, THUMP, THUMPSTAR, KIDEN, ZONTES, Junak, SENKE, TANNY, TYAN, ROMET, ROMET MOTORS, ROUTER	1	-	1	-
BAJAJ	7	-	92	1
BAOTIAN	-	-	-	1
BASHAN, AMGroup, AMGroup Bike, DON, RBIS, WORKER BEAR, Nomik ATV 2, APACHI, ISILDAR	-	-	15	-
BASHAN, APACHI, ISILDAR APACHI, ISILDAR, APACHE, ADVENTUREMOTORS	-	-	3	-
BELGARDA SPA	-	-	-	1
BENELLI	19	-	362	8
BETA	4	1	103	12

Πίνακας 7 (συνέχεια)

Πωλήσεις καινούργιων και μεταχειρισμένων μοτοσυκλετών κατά μάρκα ή εργοστάσιο κατασκευής:  
Δεκέμβριος 2022 και Ιανουάριος - Δεκέμβριος 2022

Μάρκα	Μοτοσυκλές			
	Δεκέμβριος		Ιανουάριος - Δεκέμβριος	
	καινούργιες	μεταχειρισμένες	καινούργιες	μεταχειρισμένες
BMW	44	7	889	237
BOMBARDIER RECREATIONAL PRODUCTS ING (BRP)	1	-	9	1
BRIXTON	9	-	175	3
BRP	-	-	1	-
BSA	-	-	-	1
BUELL	-	-	-	3
CECTEK	-	-	2	-
CFMOTO	26	-	1.800	24
CHANGJIANG	-	-	1	-
CHONGQING LIFAN	-	-	-	2
CLUB CAR, LLC	-	-	-	1
DAELIM	-	-	-	5
DAYANG, DAYTONA MOTORS, NIPPONIA, DOCKER, WAYEL, SUMCO, VEEROAD, CETUR, RUTEC	2	-	52	-
DAYANG, DAYTONA MOTORS, NIPPONIA, DOCKER, WAYEL, SUMCO, VEEROAD, CETUR, RUTEC, ZENKO	7	-	7	-
DAYANG, DAYTONA MOTORS, NIPPONIA, DYMOTO, DOCKER, VEEROAD, EVO MOTORS, SUMCO, CETUR, HANSOM	-	-	61	-
DAYANG, DAYTONA MOTORS, NIPPONIA, DYMOTO, VEEROAD, EVO MOTORS, MH MOTORCYCLES, FKM, FKMOTORS	2	-	71	-
DAYANG, DAYTONA MOTORS, NIPPONIA, KUBA, VEEROAD, SUMCO, CETUR, RUTEC	57	2	1.008	5
DAYANG, DAYTONA MOTORS, NIPPONIA, SALCANO	-	-	2	-
DAYANG, DAYTONA MOTORS, NIPPONIA, VEEROAD	108	-	2.848	16
DAYANG, DAYTONA MOTORS, NIPPONIA, VEEROAD, DOCKER	55	-	885	5
DAYANG, ECOCREMO, ECOOTER, ECOOTOR, AGM, ORCAL, SUMCO	3	-	14	-
DAYANG, NIPPONIA, DAYTONA MOTORS, VEEROAD, SUMCO, DOCKER, MH MOTORCYCLES	1	-	41	-
DAYTONA	-	-	68	2
DERBI	-	-	-	2
DMEMOTO, Elyx Smart, OPAI, DME	-	-	9	-
DONGMA	1	-	2	-
DUCATI	16	2	167	58
EAGLE MOTORSPORTS	-	1	-	1
E-BROH	-	-	1	-
ECOOTER, ETRIX, AGM, DRAX, ORCAL, SUMCO	1	-	13	-
EFUN, ZAP	11	-	120	-
EMBUGGY, EVANGEL, The Original BeachBuggy, Beach Buggy	-	-	20	-
EMBUGGY, VINTAGE, EVANGEL	-	-	22	-
E-MOKE	-	-	1	-
ERIDER, ARNGREN	-	-	1	-
ESTRIMA	-	-	2	-
FANGPOWER, Kontio Motors	-	-	24	-
FANTIC MOTOR	2	-	9	-

Πίνακας 7 (συνέχεια)

Πωλήσεις καινούργιων και μεταχειρισμένων μοτοσυκλετών κατά μάρκα ή εργοστάσιο κατασκευής:  
Δεκέμβριος 2022 και Ιανουάριος - Δεκέμβριος 2022

Μάρκα	Μοτοσυκλέτες			
	Δεκέμβριος		Ιανουάριος - Δεκέμβριος	
	καινούργιες	μεταχειρισμένες	καινούργιες	μεταχειρισμένες
FD MOTORS, FASPIDER, Daytona Motors, EVO Motors, Veeroad	2	-	87	-
FD MOTORS, FASPIDER, DAYTONA MOTORS, NIPPONIA, QUANTYA	2	-	68	-
FENGCHENG, FULLCHEER, Barman-pakro, NITSURO, VOLDORK, SPIMRI, Elektra EV, EKOe, BITMART	1	-	1	-
FULU, LICHI	-	-	1	-
GASGAS	-	-	20	3
GENERIC, EXPLORER, MALANCA, KSR Moto Austria, Motron Motorrad	1	-	40	-
GILERA, PIAGGIO	1	-	1	6
GLOBAL ELECTRIC	-	-	-	1
GOLDEN LION, SAKURA, ARTISAN, ETALIAN, E-mio, Fauro, Kito, Varaneo, Viverra	2	-	16	-
GOUPIL	-	-	1	-
GPX	4	-	40	-
GREENGO	-	1	-	1
GSMOON, DIVINE STAR&MOON, QSTRON	-	-	-	1
HANWAY, MASAI, JUNAK, Motorini, STMAX, ROMET, CLS, ROMET MOTORS, GEMINI, RIVERO	2	-	2	-
Haojiang, ZONTES, TAYO, Sharpon, IFINO, KIDEN, ZHONGYU, CUBTOM, DIYUN, NAMIN, TIM DERVI, VUKA, THUMP, R-ipper	7	-	7	-
HARLEY DAVIDSON	-	3	12	94
HESHAN GOUJI NANLIAN MOTORCYCLE INDUSTRY, ORCAL, AJS, HERALD MOTOR COMPANY, MACBOR, MOTOBİ	4	-	5	-
HONDA	385	26	10.444	836
HOOOON, PICKMAN	-	-	4	-
HORWIN	-	-	18	-
HSUN	-	-	-	3
HSUN, HISUN, APACHI, Mx, MASAI, HYTRACK, TRAPPER, PUMAREX, GEON, ASYAMOTOR, DAYTONA MOTORS, KRAL	4	-	7	-
HUAJUE, JFC, GOKA, JOCSports	-	-	-	1
HUSQVARNA	4	1	126	34
HYOSUNG	16	-	21	-
HYOSUNG & S&T KANUNI	5	-	6	-
IANYING, TYM, XINBEN, TEYIN, RIYA, ONGYUNDA, SANBEN, ALFA, Senzo, La Souris, TCB, KENTOYA	2	-	6	-
INDIAN MOTORCYCLE	-	-	19	2
ITALJET	-	-	6	-
JAWA	3	-	3	-
JCADI, TILGREEN, Grupo Invicta MOTOR, e-broh, FAURO	-	-	5	-
JIANSHE	1	-	1	1
JIAYUAN	19	-	129	2
JINCHENG	23	-	33	-
JINYI, JINYI MOTOR, DAYI MOTOR, AMGroup, AMGroup Bike, Twister Wheel, GREENWOLKE	-	-	5	-
JNEN, JUNENG, ZIPP, MOTORAN, HORS	5	-	54	-

Πίνακας 7 (συνέχεια)

Πωλήσεις καινούργιων και μεταχειρισμένων μοτοσυκλετών κατά μάρκα ή εργοστάσιο κατασκευής:  
Δεκέμβριος 2022 και Ιανουάριος - Δεκέμβριος 2022

Μάρκα	Μοτοσυκλέτες			
	Δεκέμβριος		Ιανουάριος - Δεκέμβριος	
	καινούργιες	μεταχειρισμένες	καινούργιες	μεταχειρισμένες
KAWASAKI	10	-	48	77
KEEWAY, QJ, QJIANG	3	-	3	3
KENBO	-	-	1	-
KL	-	-	-	2
KREIDLER	-	-	-	1
KSR MOTO AUSTRI	1	-	38	-
KTM	15	3	328	140
KUBA, MH MOTORCYCLES, MGB, SHINERAY, Daytona Motors, MASH	1	-	44	1
KWANG YANG	-	-	15	7
KYBURZ	-	-	-	1
KYMCO	44	7	2.012	610
LAMBRETTA	-	-	25	1
LEONE	-	-	-	1
LIFAN	-	-	-	2
LIFAN, HONLEI, QIPAI, SKYGO, GTS, PINK, Daytona MOTORS	-	-	10	-
LIFAN, HONLEI, SKYGO, BISAN-LIFAN	4	-	5	-
Lingzhida, LINZDA, LINDN, LINYI, LONGMAO, NLIGHT	1	-	24	-
LINHAI	-	-	1	27
LINHAI, KUBA, ONLINE, LHY	1	-	1	9
LINHAI, SINNIS	6	-	14	-
LML	-	-	-	1
LOJO, SUNPULSE	3	-	4	-
LONCIN, KUBA, RKS, ITALIKA, SUNRACE, SKY, MALAGUTI, SUPERBIKE, ROCKET, NOVELBAT, TIGREMOTO, GREEN, TRIDIAMOND	27	-	469	5
LONGJIA, ORCAL, NECO	-	-	167	1
LONGJIA, ORCAL, NECO, ALFASCOOTERS, VGA, ROMET MOTORS, RYMCO, ASUS, OVER, CAROLYN, KANUNI, BTC, TURBHO, ITALMOTO	6	-	98	1
LONGJIA, ORCAL, NECO, ROUTER, VGA, BARTON, MOTORS, moretti, CAROLYN, KANUNI, BTC, AGM, ALFASCOOTERS, ROMET MOTORS	-	-	-	10
LONGJIA, ORCAL, NECO, VGA, ROMET MOTORS, ROUTER, lexmoto, Gemini, MH, motorcycles	11	1	57	1
LUQI, TWISTER WHEEL, SPYDER WHEELZ, DJJD, GTS, TEKUN, Eway, Emoto, Bikers, i-coco	-	-	1	-
LVNENG	4	-	17	-
LVNENG, SKAND, VEMO, SMARTWAY, IVA, HYPE-BIKE, SENZO, MONASSO, genergia	-	-	1	-
MACBOR, RVM, COLOVE, ORCAL, DAYTONA MOTORS, ZF-KY, Lexmoto, OVER BIKES, YUKI, AJS	5	-	113	-
MALAGUTI	14	-	319	13
MBK	3	-	9	6
MELEX	-	-	5	-
MG MOTO	-	-	-	1
MGK HM	71	1	1.007	10
MILG	-	-	2	-
MODEN, BTC, Motowell, COLIBRI, VIARELLI	-	-	1	-



Πίνακας 7 (συνέχεια)

Πωλήσεις καινούργιων και μεταχειρισμένων μοτοσυκλετών κατά μάρκα ή εργοστάσιο κατασκευής:  
Δεκέμβριος 2022 και Ιανουάριος - Δεκέμβριος 2022

Μάρκα	Μοτοσυκλέτες			
	Δεκέμβριος		Ιανουάριος - Δεκέμβριος	
	καινούργιες	μεταχειρισμένες	καινούργιες	μεταχειρισμένες
MONTESSA HONDA	-	-	-	1
MOTO GUZZI	8	3	63	10
MOTO MORINI	4	-	29	-
MOTO-ROMA	1	-	1	-
MOTRON MOTORRAD, ZONGSHEN	-	-	10	-
MV AGUSTA	2	-	10	5
N.S.U	-	-	-	1
NACIONAL MOTOR SAU	-	-	-	1
NEV, N, FLYBO, JM, MALON, Herox, Baoya, ZILENT	-	-	-	1
NIU, NUUV	3	-	97	1
OPAI	-	-	7	-
ORCAL, SOMOTO, AJS, SENKE, HERALD, ITALJET, WACCO, MOTOBİ, CLEVELAND CYCLEWERKS ACE, MERCURY, SAXXX, SFM	-	-	1	-
PEUGEOT	2	-	10	30
PGO	-	-	-	1
PIAGGIO	310	12	8.405	453
PILOT CAR	-	-	1	-
PIONEER, LEXMOTO, PULSE, BULLIT, HERALD, WOTTAN, EURO MOTORS, VERVEMOTO, SP BIKE, EXPLORER, RIDE	3	-	4	-
POLARIS	4	-	116	4
QINGQI, CLEVELAND, CYCLEWERKS ACE, CLEVELAND ACE, CLEVELAND CYCLEWERKS ACE DELUXE	2	-	2	1
QINGQI, I-MOTO	-	-	1	-
QINGQI, KADIRGA	-	-	3	-
QINGQI, PIONEER, KENROD, PEUGEOT	-	-	-	1
QJ, QJIANG, KEEWAY, LEONE	9	-	15	3
QJ, QJIANG, GENERIC, MTR, RIDE	-	-	2	-
QJ, QJIANG, KEEWAY, LEONE, KUBA, RKS, BENELLI, VENGO, QJMOTOR, B MOTOBİ, ONLINE	2	1	27	1
QJ, QJIANG, KEEWAY, LEONE, RKS, BENELLI, EMPIRE KEEWAY, KUBA	1	-	15	-
QJIANG	5	-	5	-
QUADRO, QUADRO VEHICLES	1	-	2	2
RAY ELECTRIC MOTORS	-	-	9	-
REDMOTO	-	-	4	1
REGIS	1	-	1	-
RENAULT	-	1	-	11
RENLI	-	-	53	-
RIEJU, DRAC	-	-	1	-
RKV	-	-	-	1
ROYAL ENFIELD	12	-	172	-
Royalloy, Royal Alloy, RA, SCOMADI, VALENTINO, VALENTINO MOTORI	-	-	24	-
RVM, MACBOR, COLOVE, ORCAL, DAYTONA MOTORS	-	-	1	-

Πίνακας 7 (συνέχεια)

Πωλήσεις καινούργιων και μεταχειρισμένων μοτοσυκλετών κατά μάρκα ή εργοστάσιο κατασκευής:  
Δεκέμβριος 2022 και Ιανουάριος - Δεκέμβριος 2022

Μάρκα	Μοτοσυκλέτες			
	Δεκέμβριος		Ιανουάριος - Δεκέμβριος	
	καινούργιες	μεταχειρισμένες	καινούργιες	μεταχειρισμένες
SAKURA, GOLDEN LION, ARTISAN, Fayro, ETALIAN, Viverra, Kito, E-mia, velca, E.F.O., E-KUMA, BOLIDE, LINZE	-	-	33	-
SAN YANG	-	-	-	7
SCUTUM, ETRIX, SILENCE	11	-	28	-
SEGWAY	1	-	127	1
SENKE, SENKO, SENKI, SENKY, HALI, JIETOUBAWANG, NANLIAN, XINHALI, PGO, SENKE. HALI	3	-	6	-
SHANYANG, ATLAS PANTHER, YAMAZUKI MOTO, MOTORKING, Hirlee, XB	5	-	29	-
SHARE'NGO, ZHIDOU, ZD	19	-	41	-
SHENGWO NEW ENERGY, YUKI	1	-	19	-
SHERCO	4	-	15	4
SHINERAY, SWM	-	-	4	-
SILENCE, SCUTUM, ETRIX	10	-	85	1
SI-ZWEIRAD	-	-	-	1
SKYTEAM, SACIN, CSR, METALCO, SOKUDO, BAZUKA, MINICO, MOTOSBASI, MOTOS BORDOY, SUMKO, ROXON, MONKEY BIKES	1	-	20	3
SUKIDA, RARIRO, KAIER, HAOJIAN	-	-	1	-
SUZUKI	9	6	384	191
SWM	2	-	4	1
SYM	557	6	13.904	213
TAIWAN GOLDEN B	-	-	-	1
TARO, JUNAK, BARTON MOTORS, ORCAL, Lexmoto, MITT, NECO, WOTTAN, MAGPOWER, ADAMOTO, MAXON, MAX-ON, TRMOTOR, CHUANL	16	-	303	2
TAURIS	-	-	-	1
TAYO, HAOJIANG, ZHONGYU, THUMP, THUMPSTAR, KIDEN, ZONTES, Junak, SENKE, TANNY, TYAN, ROMET, ROMET MOTORS, ROUTER	18	-	506	3
TAYO, ZONTES, KIDEN, Haojiang, ZHONGYU, Sharpon, TANNY, TYAN, Senke, B BETA, Daytona Motors	9	-	218	3
TGB	-	-	20	5
TIANYING, RIYA, HONGYUNDA, TYM, HONLING, TAMCO, ALISON, DMK MOTORS, WLIE, LEEWAY, WLXQ, AP Gmoto, ALFA	1	-	9	-
TINBOT, KOLLTER, MASAI, INTO, VIARELLI, EDRIIVE, DuroCar, MGK HM, Fauro, BRINCO	-	-	6	-
TINGWANG, X-TEAM, TIKING	-	-	1	-
TM RACING	-	-	1	-
TORROT, QUADRO VEHICLES	-	-	6	-
TRIUMPH	22	-	301	21
TROMOX	5	-	7	-
VESPA	-	-	-	1
VMOTO, E-MAX, FMC, CSR, ROADSIGN, KENTOYA, JINYING, GOES, VETRIX, DAO, VENGO, TELL	-	-	1	-

Πίνακας 7 (συνέχεια)

Πωλήσεις καινούργιων και μεταχειρισμένων μοτοσυκλετών κατά μάρκα ή εργοστάσιο κατασκευής:  
Δεκέμβριος 2022 και Ιανουάριος - Δεκέμβριος 2022

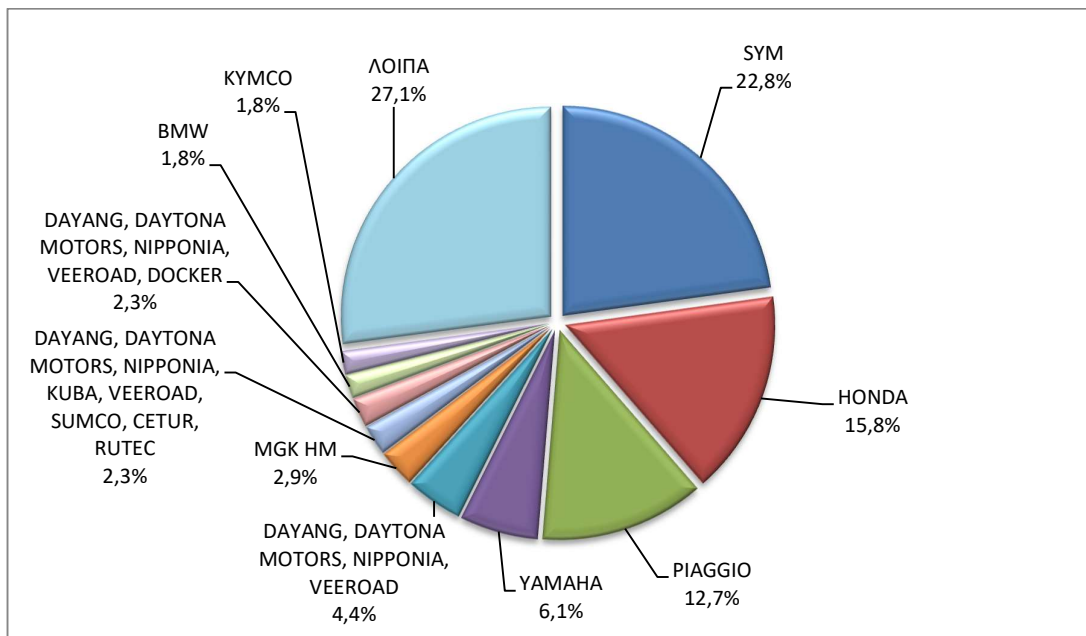
Μάρκα	Μοτοσυκλέτες			
	Δεκέμβριος		Ιανουάριος - Δεκέμβριος	
	καινούργιες	μεταχειρισμένες	καινούργιες	μεταχειρισμένες
VMOTO-SOCO, E-MAX, VMOTO, SUPER SOCO	14	-	96	-
VOLTA, VTA, REVOLT	1	-	24	-
WONJAN, SAMADA	-	-	3	-
WONJAN, THRUST MOTOR, WMOTO, KEEWAY, TD	-	-	-	1
WUZHENG	-	-	1	-
XEV, X, XEV YOYO	-	-	4	-
XGJAO, KAISAR, SKYJET, SOKON, YUKI, AJS, VEEROAD, DAYTONA MOTORS, YUAN, KRAL, PULSE, CELIK, LEXMOTO, SOKON	-	-	-	2
XGJAO, ZIPP, TOROS, ROMET, ROMET MOTORS, ROUTER, VEEROAD, DAYTONA MOTORS, GEMINI, MH MOTORCYCLES, MTG MOTORS	24	-	29	-
XIAMEN XIASHING	-	-	-	3
XINDAYANG	-	1	-	1
XINRI, SUNRA, APACHI, ISILDAR, ISILDAR APACHI, Wayscral, KRAL	2	-	95	-
XUFENG, SHUNLONG, TONGXINGTIANXIA, ZOLOO	-	-	2	-
XY	-	-	-	1
YADEA	2	-	11	-
YAMAHA	148	19	4.439	850
YASAN MOTOR, Kito	-	-	6	-
YIBEN, MEIDUO, VONROAD, WUBEN, NIM	1	-	1	-
YINGANG, BENYI, ROMET MOTORS, YUKI, ROUTER, MOTORAN, DAYTONA MOTORS, M1NSK, HAMACHI, KUBA, MONDIAL	1	-	6	-
YINXIANG, KENBO	4	-	4	-
YINXIANG, MONDIAL, GEMINI, TCB	-	-	5	-
YIYING, BENZHOU, TRUVA	-	-	-	1
ZERO MOTORCYCLES	-	-	12	1
ZHEJIANG CFMOTO	-	-	2	-
ZHEJIANG QIANJ.	-	-	-	1
ZHEJIANG RENLI	-	-	1	-
ZHIDOU, ZD, RKS	1	-	1	-
ZHIDOU, SHARE'NG	-	-	-	1
ZHONGNENG, ASYA, DADO, ZNEN, BARON	-	-	-	1
ZHONGNENG, ZNEN, AGM, AJS, YUKI, COLIBRI, EUROCKA, BTC, NOVA MOTORS, LEXMOTO, Actionbikes Motors	10	-	26	-
ZHONGNENG, ZNEN, AGM, BTC, CLS, COLIBRI, DAYTONA MOTORS, DERRACE, DOCKER, JM MOTORS, KUBA, La souris, LEXMOTO	4	-	72	1
ZHONGYU, THUMP, THUMPSDAR, KIDEN, ZONTES, Junak	-	-	1	-
ZONGSHEN	15	-	22	-
ZONGSHEN, ZIP STAR, Lexmoto, ICONE, VORTEX, MINSK, MACBOR, MONDIAL, ROMET MOTORS, SINNIS, SPARKSTER, OVER BIKES	11	-	28	-
ZONGSHEN, ZIPSTAR, ICONE, JUNAK, Lexmoto, MH Motorcycles, MINSK, MONDIAL, ROMET MOTORS, SINNIS, SPARKSTER	3	-	5	-

**Πίνακας 7 (συνέχεια)**

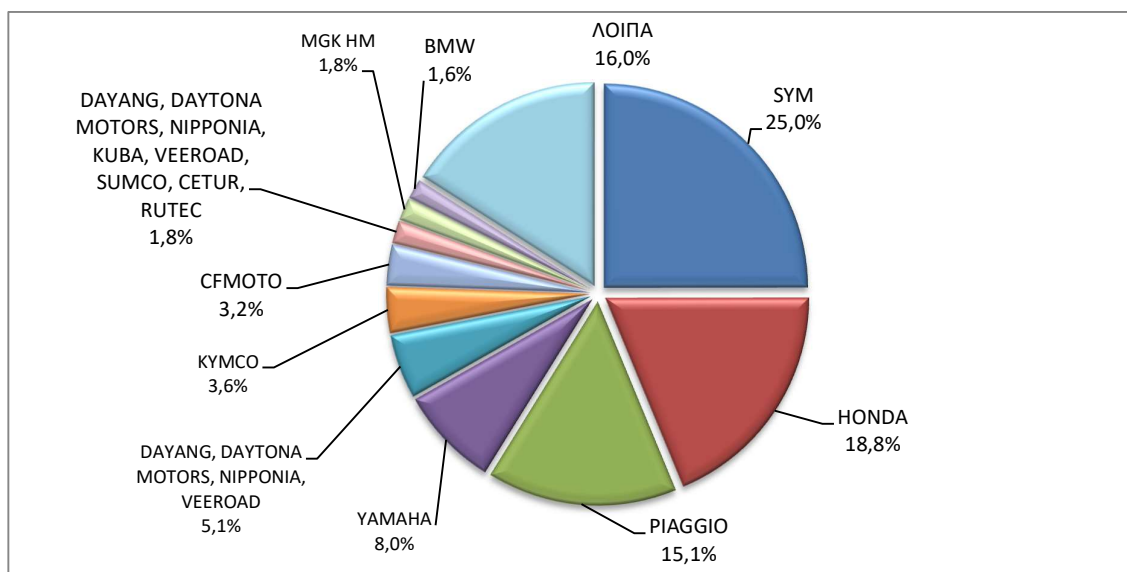
**Πωλήσεις καινούργιων και μεταχειρισμένων μοτοσυκλετών κατά μάρκα ή εργοστάσιο κατασκευής:  
Δεκέμβριος 2022 και Ιανουάριος - Δεκέμβριος 2022**

Μάρκα	Μοτοσυκλέτες			
	Δεκέμβριος		Ιανουάριος - Δεκέμβριος	
	καινούργιες	μεταχειρισμένες	καινούργιες	μεταχειρισμένες
ZONGSHEN, ZIPSTAR, ZEALSUN, KENTO	6	-	14	-
ZHONGNENG, ZNEN, AGM, BTC, CLS, COLIBRI	7	-	9	-
<b>ΣΥΝΟΛΟ</b>	<b>2.440</b>	<b>107</b>	<b>55.662</b>	<b>4.234</b>

**Γράφημα 13. Πωλήσεις καινούργιων μοτοσυκλετών (Δεκέμβριος 2022)**



**Γράφημα 14. Πωλήσεις καινούργιων μοτοσυκλετών (Ιανουάριος - Νοέμβριος 2022)**



## ΕΠΕΞΗΓΗΜΑΤΙΚΕΣ ΣΗΜΕΙΩΣΕΙΣ

<b>Έρευνα Χορήγησης Αδειών Κυκλοφορίας Οχημάτων</b>	<p>Η Έρευνα των οχημάτων είναι απογραφική. Τα στοιχεία εμφανίζουν τη μάρκα, το είδος και το καινούργιο ή μεταχειρισμένο του οχήματος σε επίπεδο Χώρας. Από τα στοιχεία της Έρευνας εξαιρούνται τα οχήματα που κινούνται επάνω σε τροχιές, τα ηλεκτροκίνητα με κεραίες λεωφορεία (τρόλλεϋ), οι γεωργικοί ελκυστήρες και τα γεωργικά μηχανήματα. Δεν περιλαμβάνονται στους πίνακες της ανακοίνωσης τα οχήματα Ενόπλων Δυνάμεων, Σωμάτων Ασφαλείας, Πυροσβεστικής Υπηρεσίας, Κρατικών Υπηρεσιών, Διπλωματικού Σώματος, Ξένων Αποστολών, Αναπήρων Πολέμου, καθώς επίσης και τα δίκυκλα τα οποία έχουν κυβισμό κάτω από 50 cc.</p>
<b>Νομικό πλαίσιο</b>	N. 3832/2010
<b>Περίοδος Αναφοράς</b>	Δεκέμβριος 2022
<b>Κάλυψη</b>	Για την εξαγωγή των μηνιαίων στοιχείων χρησιμοποιήθηκε το Μητρώο του Υπουργείου Υποδομών, Μεταφορών και Δικτύων, το οποίο περιέχει όλες τις μηνιαίες μεταβολές στις άδειες ταξινόμησης Οχημάτων στη Χώρα.
<b>Ορισμοί</b>	<p><b>Αυτοκίνητο</b> όχημα είναι κάθε όχημα, ανεξάρτητα από τον αριθμό των τροχών, που κινείται με μηχανή και προορίζεται να μεταφέρει πρόσωπα ή πράγματα ή και τα δύο μαζί, ευρισκόμενα είτε πάνω στο ίδιο όχημα, είτε σε ρυμουλκούμενο που κινείται από το πρώτο.</p> <p><b>Καινούργιο</b> όχημα χαρακτηρίζεται αυτό που ταξινομείται για πρώτη φορά μέσα στο μήνα στην Ελλάδα και δεν έχει κυκλοφορήσει σε άλλη χώρα.</p> <p><b>Μεταχειρισμένο</b> χαρακτηρίζεται αυτό που ταξινομείται για πρώτη φορά στην χώρα και έχει εισαχθεί ως μεταχειρισμένο από το εξωτερικό.</p> <p><b>Αυτοκίνητο επιβατηγό</b> προοριζόμενο για τη μεταφορά κυρίως προσώπων αυτοκίνητο όχημα, 9 κατ' ανώτατο όριο θέσεων μαζί με τη θέση του οδηγού.</p> <p><b>Αυτοκίνητο λεωφορείο:</b> Το αυτοκίνητο όχημα που προορίζεται κυρίως για τη μεταφορά προσώπων 10 και άνω θέσεων, συμπεριλαμβανομένης και της θέσης του οδηγού. Στους πίνακες της ανακοίνωσης στην κατηγορία αυτή επιπλέον προσμετρώνται τα αρθρωτά Λεωφορεία.</p> <p><b>Αυτοκίνητο φορτηγό:</b> Το αυτοκίνητο όχημα που προορίζεται κυρίως για τη μεταφορά πραγμάτων. Στους πίνακες της ανακοίνωσης στην κατηγορία αυτή επιπλέον προσμετρώνται οι τράκτορες, τα ρυμουλκά φορτηγά, οι τράκτορες με επικαθήμενο (αρθρωτό όχημα) και τα ρυμουλκά με ρυμουλκούμενο (συρμός) .</p> <p><b>Μοτοσυκλέτα:</b> Κάθε δίτροχο μηχανοκίνητο όχημα με ή χωρίς καλάθι, του οποίου είτε η μέγιστη εκ κατασκευής ταχύτητα είναι μεγαλύτερη των 45 χιλιομέτρων την ώρα είτε, εάν είναι εξοπλισμένο με κινητήρα εσωτερικής καύσης, ο κυλινδρισμός του κινητήρα είναι μεγαλύτερος των 50 κυβικών εκατοστών. Στους πίνακες της ανακοίνωσης στην κατηγορία αυτή επιπλέον προσμετρώνται τα τρίτροχα οχήματα.</p> <p><b>Τρίτροχο όχημα:</b> Το μηχανοκίνητο όχημα με τρεις συμμετρικούς τροχούς, του οποίου είτε η μέγιστη εκ κατασκευής ταχύτητα είναι μεγαλύτερη των 45 χιλιομέτρων την ώρα είτε ο κυλινδρισμός του κινητήρα του είναι μεγαλύτερος των 50 κυβικών εκατοστών, εάν είναι εξοπλισμένο με κινητήρα εσωτερικής καύσης. Επίσης ως τρίτροχο όχημα λογίζεται και το τετράτροχο όχημα, εκτός των ελαφρών τετράτροχων οχημάτων της κατηγορίας των μοτοποδηλάτων, του οποίου το απόβαρο κενού οχήματος, μη συμπεριλαμβανομένου του βάρους του καυσίμου ή του μίγματος καυσίμου - ελαίου ή των συσσωρευτών των ηλεκτρικών οχημάτων, δεν υπερβαίνει τα 400 χιλιόγραμμα, όταν το όχημα προορίζεται για επιβατικές μεταφορές ή τα 550 χιλιόγραμμα, όταν προορίζεται για μεταφορές εμπορευμάτων και του οποίου η μέγιστη καθαρή ισχύς δεν υπερβαίνει τα 15 KW.</p>
<b>Μεθοδολογία</b>	Η έρευνα είναι απογραφική. Τα πρωτογενή στοιχεία προέρχονται από το Υπουργείο Υποδομών, Μεταφορών και Δικτύων και προκύπτουν από την έκδοση νέων αδειών κυκλοφορίας οχημάτων όπως αυτές καταχωρούνται από τις κατά τόπους Διευθύνσεις Μεταφορών και Επικοινωνιών.
<b>Παραπομπές</b>	Περισσότερες πληροφορίες (πίνακες, γραφήματα) σχετικά με την έρευνα χορήγησης αδειών κυκλοφορίας οχημάτων μπορούν να αναζητηθούν στη ιστοσελίδα της Ελληνικής Στατιστικής Αρχής <a href="http://www.statistics.gr">www.statistics.gr</a> , στο σύνδεσμο <a href="http://www.statistics.gr/el/statistics/-/publication/SME24">http://www.statistics.gr/el/statistics/-/publication/SME24</a>