



ΔΕΛΤΙΟ ΤΥΠΟΥ

ΧΟΡΗΓΗΣΗ ΑΔΕΙΩΝ ΚΥΚΛΟΦΟΡΙΑΣ ΟΧΗΜΑΤΩΝ : ΙΟΥΛΙΟΣ 2021

Η Ελληνική Στατιστική Αρχή ανακοινώνει ότι κατά το μήνα Ιούλιο του 2021 κυκλοφόρησαν για πρώτη φορά 21.018 αυτοκίνητα (καινούργια ή μεταχειρισμένα εξωτερικού) έναντι 19.054 που κυκλοφόρησαν τον αντίστοιχο μήνα του έτους 2020, παρουσιάζοντας αύξηση 10,3%. Μείωση 14,0% είχε παρουσιάσει η κυκλοφορία για πρώτη φορά αυτοκινήτων (καινούργιων ή μεταχειρισμένων εξωτερικού) τον Ιούλιο του έτους 2020 σε σχέση με τον αντίστοιχο μήνα του 2019 (Πίνακας 1 - Γραφήματα 1,2,3,5). Τα καινούργια αυτοκίνητα που κυκλοφόρησαν τον Ιούλιο του 2021 ανέρχονται σε 11.611 έναντι 10.293 που κυκλοφόρησαν τον αντίστοιχο μήνα του έτους 2020, παρουσιάζοντας αύξηση 12,8%.

Η κυκλοφορία νέων μοτοσυκλετών κυβισμού άνω των 50 cc (καινούργιων και μεταχειρισμένων εξωτερικού) κατά το μήνα Ιούλιο του 2021, ανήλθε σε 6.300 έναντι 5.724 τον αντίστοιχο μήνα του έτους 2020, παρουσιάζοντας αύξηση 10,1%. Μείωση 5,8% είχε παρουσιάσει η κυκλοφορία νέων μοτοσυκλετών (άνω των 50 cc) τον Ιούλιο του 2020 σε σχέση με τον αντίστοιχο μήνα του 2019 (Πίνακας 1 - Γράφημα 4). Οι καινούργιες μοτοσυκλέτες που κυκλοφόρησαν τον Ιούλιο του 2021 ανέρχονται σε 5.700 έναντι 5.341 που κυκλοφόρησαν τον αντίστοιχο μήνα του έτους 2020, παρουσιάζοντας αύξηση 6,7%.

Την περίοδο Ιανουαρίου - Ιουλίου 2021 κυκλοφόρησαν για πρώτη φορά 126.661 αυτοκίνητα (καινούργια ή μεταχειρισμένα εξωτερικού) έναντι 98.392 που κυκλοφόρησαν την αντίστοιχη περίοδο του έτους 2020, παρουσιάζοντας αύξηση 28,7%. Μείωση 30,1% είχε παρουσιάσει το επτάμηνο Ιανουαρίου - Ιουλίου του 2020 σε σχέση με το αντίστοιχο του 2019 (Πίνακας 3 - Γραφήματα 6,7). Τα καινούργια αυτοκίνητα που κυκλοφόρησαν την περίοδο Ιανουαρίου - Ιουλίου 2021 ανέρχονται σε 75.118 έναντι 49.748 που κυκλοφόρησαν την αντίστοιχη περίοδο του έτους 2020, παρουσιάζοντας αύξηση 51,0%.

Η κυκλοφορία νέων μοτοσυκλετών άνω των 50 cc (καινούργιων και μεταχειρισμένων εξωτερικού) κατά την περίοδο Ιανουαρίου - Ιουλίου 2021, ανήλθε σε 31.077 έναντι 22.779 που κυκλοφόρησαν την αντίστοιχη περίοδο του έτους 2020, παρουσιάζοντας αύξηση 36,4%. Μείωση 15,6% είχε παρουσιάσει το επτάμηνο Ιανουαρίου - Ιουλίου του 2020 σε σχέση με το αντίστοιχο του 2019 (Πίνακας 3 - Γραφήματα 6,7). Οι καινούργιες μοτοσυκλέτες που κυκλοφόρησαν την περίοδο Ιανουαρίου - Ιουλίου 2021 ανέρχονται σε 28.266 έναντι 20.893 που κυκλοφόρησαν την αντίστοιχη περίοδο του έτους 2020, παρουσιάζοντας αύξηση 35,3%.

Πληροφορίες για μεθοδολογικά θέματα :

Διεύθυνση Τομεακών Στατιστικών

Τμήμα Στατιστικών Μεταφορών

Πότα Τζώρτζη, Κων/νος Μενεξές

Τηλ: 213 135 2187, 213 135 3055

e-mail: p.tzortzi@statistics.gr, k.menexes@statistics.gr

Πληροφορίες για παροχή δεδομένων:

Τηλ. 213 135 2022

email: data.dissem@statistics.gr

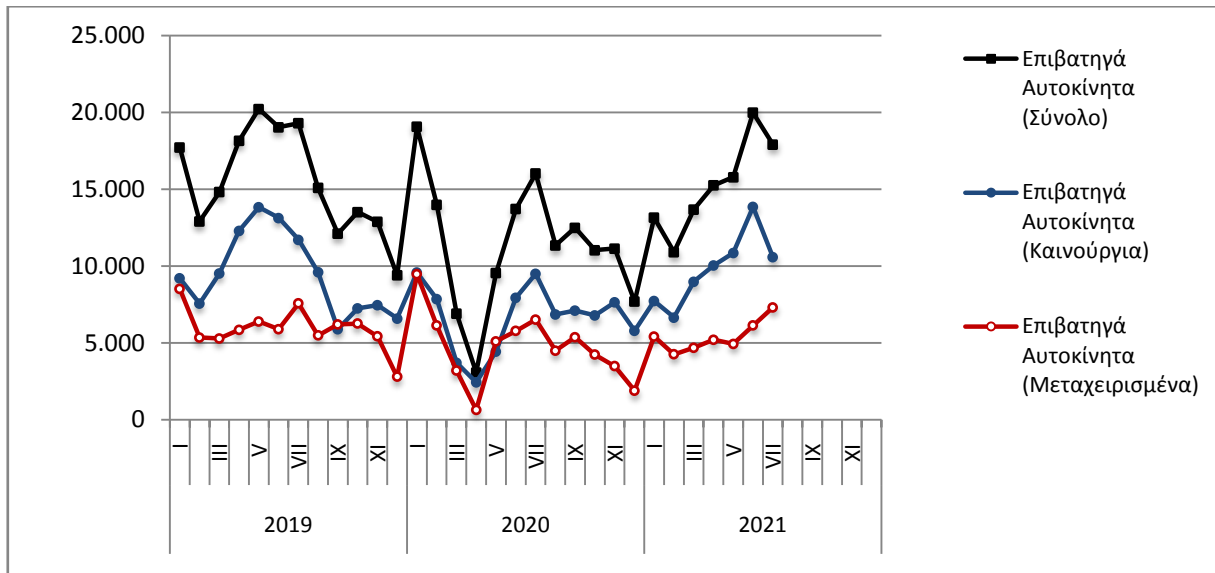
Πίνακας 1. Οχήματα που κυκλοφόρησαν για πρώτη φορά στην Ελλάδα: Ιούλιος 2019 - 2021

Κατηγορία οχημάτων	Ιούλιος									Μεταβολή (%)					
	2019			2020			2021			2020/2019			2021/2020		
	Σύνολο	Καινούργια	Μεταχ/μένα	Σύνολο	Καινούργια	Μεταχ/μένα	Σύνολο	Καινούργια	Μεταχ/μένα	Σύνολο	Καινούργια	Μεταχ/μένα	Σύνολο	Καινούργια	Μεταχ/μένα
Σύνολο Ελλάδος															
Σύνολο οχημάτων	28.242	18.108	10.134	24.778	15.634	9.144	27.318	17.311	10.007	-12,3%	-13,7%	-9,8%	10,3%	10,7%	9,4%
1. Αυτοκίνητα	22.163	12.450	9.713	19.054	10.293	8.761	21.018	11.611	9.407	-14,0%	-17,3%	-9,8%	10,3%	12,8%	7,4%
Επιβατηγά	19.294	11.715	7.579	16.024	9.503	6.521	17.907	10.587	7.320	-16,9%	-18,9%	-14,0%	11,8%	11,4%	12,3%
Λεωφορεία	135	8	127	105	42	63	127	45	82	-22,2%	425,0%	-50,4%	21,0%	7,1%	30,2%
Φορτηγά	2.734	727	2.007	2.925	748	2.177	2.984	979	2.005	7,0%	2,9%	8,5%	2,0%	30,9%	-7,9%
2. Μοτοσυκλέτες > 50 cc	6.079	5.658	421	5.724	5.341	383	6.300	5.700	600	-5,8%	-5,6%	-9,0%	10,1%	6,7%	56,7%
Νομός Αττικής															
Σύνολο οχημάτων	13.466	10.008	3.458	12.017	9.086	2.931	13.772	10.090	3.682	-10,8%	-9,2%	-15,2%	14,6%	11,0%	25,6%
1. Αυτοκίνητα	11.222	7.836	3.386	9.496	6.629	2.867	11.115	7.554	3.561	-15,4%	-15,4%	-15,3%	17,0%	14,0%	24,2%
Επιβατηγά	10.326	7.467	2.859	8.553	6.221	2.332	9.915	6.974	2.941	-17,2%	-16,7%	-18,4%	15,9%	12,1%	26,1%
Λεωφορεία	50	5	45	38	13	25	34	16	18	-24,0%	160,0%	-44,4%	-10,5%	23,1%	-28,0%
Φορτηγά	846	364	482	905	395	510	1.166	564	602	7,0%	8,5%	5,8%	28,8%	42,8%	18,0%
2. Μοτοσυκλέτες > 50 cc	2.244	2.172	72	2.521	2.457	64	2.657	2.536	121	12,3%	13,1%	-11,1%	5,4%	3,2%	89,1%

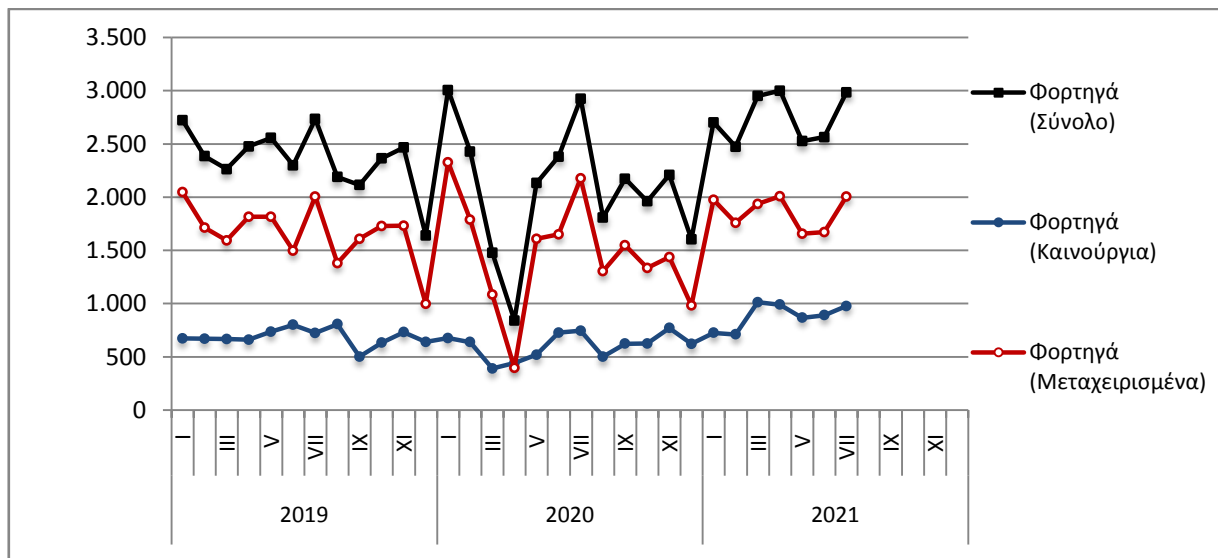
Πίνακας 2. Οχήματα που κυκλοφόρησαν για πρώτη φορά στην Ελλάδα: Αύγουστος 2019 – Ιούλιος 2021

Κατηγορία οχημάτων	Μ.Ο Αυγ. 2019 - Ιουλ. 2020			Μ.Ο Αυγ. 2020 - Ιουλ. 2021			Μεταβολή (%)		
							Μ.Ο Αυγ. 2020 - Ιουλ. 2021 / Μ.Ο Αυγ. 2019 - Ιουλ. 2020		
	Σύνολο	Καινούργια	Μεταχ/μένα	Σύνολο	Καινούργια	Μεταχ/μένα	Σύνολο	Καινούργια	Μεταχ/μένα
Σύνολο Ελλάδος									
Σύνολο οχημάτων	17.516	10.360	7.156	19.810	12.771	7.039	13,1%	23,3%	-1,6%
1. Αυτοκίνητα	14.387	7.494	6.893	15.904	9.201	6.703	10,5%	22,8%	-2,8%
Επιβατηγά	12.108	6.849	5.259	13.364	8.392	4.972	10,4%	22,5%	-5,5%
Λεωφορεία	114	21	93	126	30	96	10,5%	42,9%	3,2%
Φορτηγά	2.165	624	1.541	2.414	779	1.635	11,5%	24,8%	6,1%
2. Μοτοσυκλέτες > 50 cc	3.129	2.866	263	3.906	3.570	336	24,8%	24,6%	27,8%

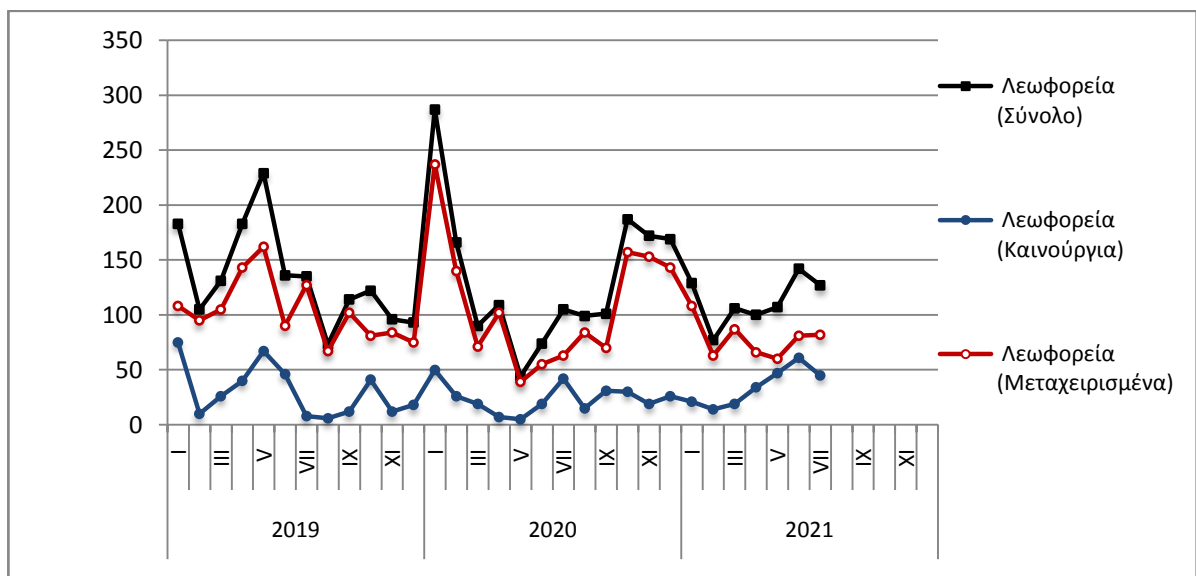
Γράφημα 1. Επιβατηγά Αυτοκίνητα (Ιανουάριος 2019 – Ιούλιος 2021)



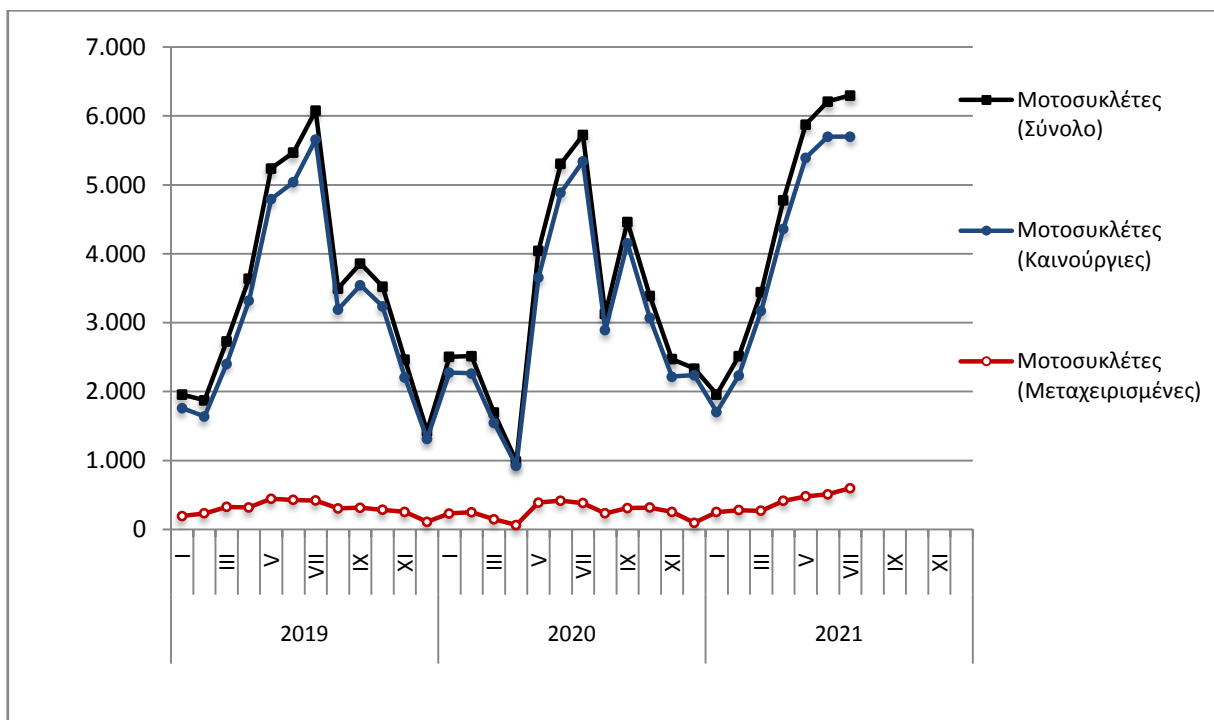
Γράφημα 2. Φορτηγά (Ιανουάριος 2019 – Ιούλιος 2021)



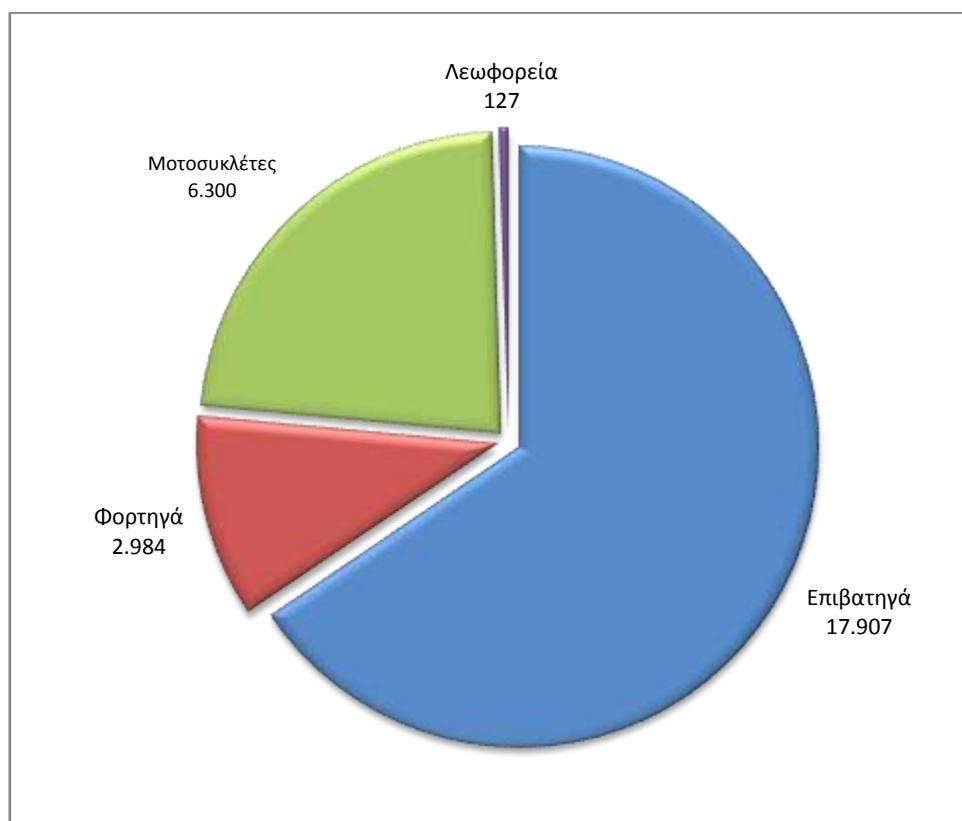
Γράφημα 3. Λεωφορεία (Ιανουάριος 2019 – Ιούλιος 2021)



Γράφημα 4. Μοτοσυκλέτες (Ιανουάριος 2019 – Ιούλιος 2021)



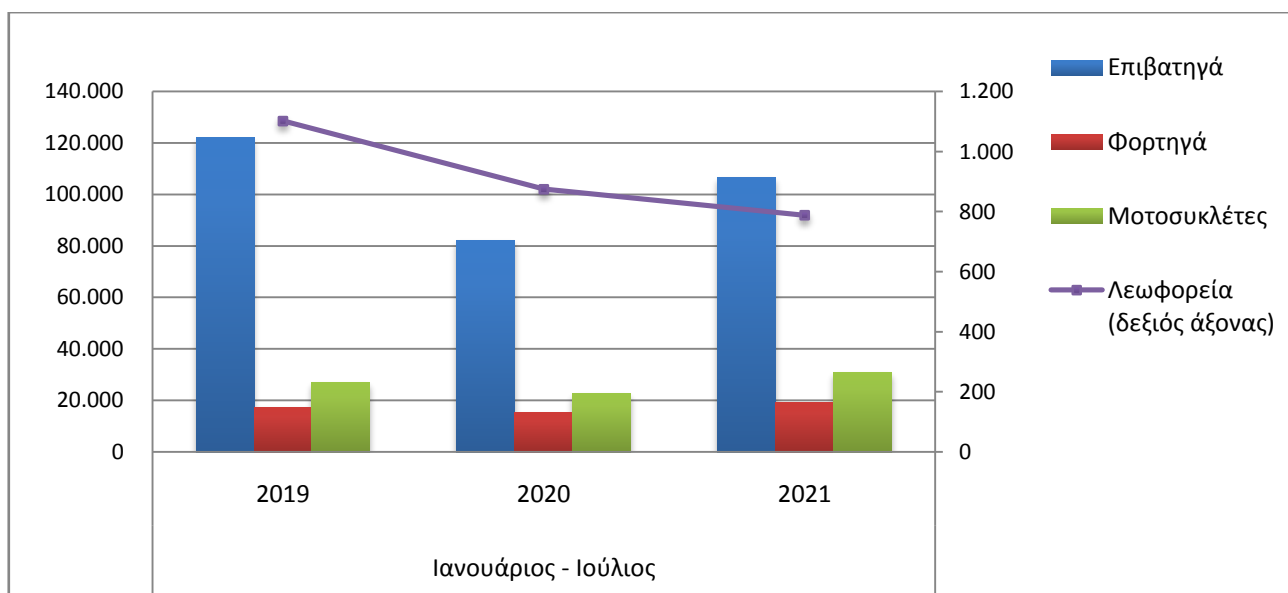
Γράφημα 5. Νέες Εγγραφές Οχημάτων (Ιούλιος 2021)



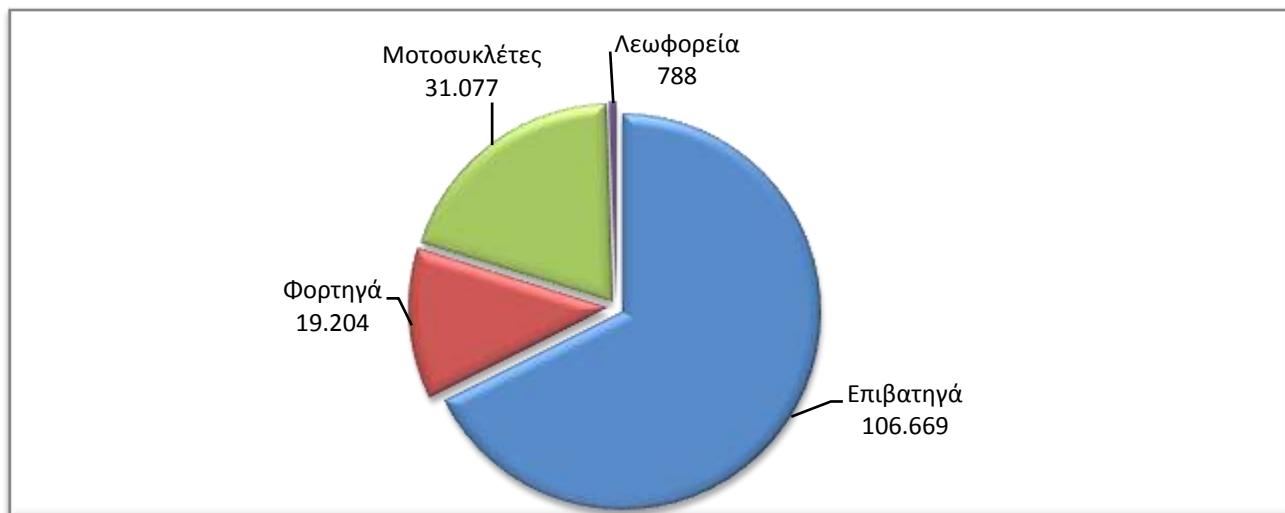
Πίνακας 3. Οχήματα που κυκλοφόρησαν για πρώτη φορά στην Ελλάδα: Ιανουάριος - Ιούλιος ετών 2019 έως 2021

Κατηγορία οχημάτων	Ιανουάριος - Ιούλιος									Μεταβολή (%)					
	2019			2020			2021			2020/2019			2021/2020		
	Σύνολο	Καινούργια	Μετασ/μένα	Σύνολο	Καινούργια	Μετασ/μένα	Σύνολο	Καινούργια	Μετασ/μένα	Σύνολο	Καινούργια	Μετασ/μένα	Σύνολο	Καινούργια	Μετασ/μένα
Σύνολο Ελλάδος															
Σύνολο οχημάτων	167.679	107.073	60.606	121.171	70.641	50.530	157.738	103.384	54.354	-27,7%	-34,0%	-16,6%	30,2%	46,4%	7,6%
1. Αυτοκίνητα	140.688	82.456	58.232	98.392	49.748	48.644	126.661	75.118	51.543	-30,1%	-39,7%	-16,5%	28,7%	51,0%	6,0%
Επιβατηγά	122.144	77.236	44.908	82.321	45.424	36.897	106.669	68.688	37.981	-32,6%	-41,2%	-17,8%	29,6%	51,2%	2,9%
Λεωφορεία	1.102	272	830	875	168	707	788	241	547	-20,6%	-38,2%	-14,8%	-9,9%	43,5%	-22,6%
Φορτηγά	17.442	4.948	12.494	15.196	4.156	11.040	19.204	6.189	13.015	-12,9%	-16,0%	-11,6%	26,4%	48,9%	17,9%
2. Μοτοσυκλέτες > 50 cc	26.991	24.617	2.374	22.779	20.893	1.886	31.077	28.266	2.811	-15,6%	-15,1%	-20,6%	36,4%	35,3%	49,0%
Νομός Αττικής															
Σύνολο οχημάτων	84.874	65.461	19.413	59.043	42.729	16.314	84.122	63.956	20.166	-30,4%	-34,7%	-16,0%	42,5%	49,7%	23,6%
1. Αυτοκίνητα	73.151	54.223	18.928	47.982	32.117	15.865	69.733	50.203	19.530	-34,4%	-40,8%	-16,2%	45,3%	56,3%	23,1%
Επιβατηγά	67.577	51.643	15.934	42.811	29.702	13.109	62.458	46.692	15.766	-36,6%	-42,5%	-17,7%	45,9%	57,2%	20,3%
Λεωφορεία	381	122	259	280	71	209	185	68	117	-26,5%	-41,8%	-19,3%	-33,9%	-4,2%	-44,0%
Φορτηγά	5.193	2.458	2.735	4.891	2.344	2.547	7.090	3.443	3.647	-5,8%	-4,6%	-6,9%	45,0%	46,9%	43,2%
2. Μοτοσυκλέτες > 50 cc	11.723	11.238	485	11.061	10.612	449	14.389	13.753	636	-5,6%	-5,6%	-7,4%	30,1%	29,6%	41,6%

Γράφημα 6. Σύγκριση Χορήγησης Νέων Αδειών Κυκλοφορίας Οχημάτων : Ιανουάριος – Ιούλιος ετών 2019 έως 2021



Γράφημα 7. Νέες Εγγραφές Οχημάτων : Ιανουάριος - Ιούλιος 2021



Πίνακας 4
Πωλήσεις καινούργιων και μεταχειρισμένων επιβατηγών κατά μάρκα:
Ιούλιος 2021 και Ιανουάριος - Ιούλιος 2021

Μάρκα	Επιβατηγά			
	Ιούλιος		Ιανουάριος - Ιούλιος	
	καινούργια	μεταχειρισμένα	καινούργια	μεταχειρισμένα
ADRIA, Sun LIVING, ELIOS	1	-	1	-
ALFA ROMEO	15	68	57	415
ALPINA	-	-	2	-
ALPINE	-	-	-	1
ASTON MARTIN	-	-	-	3
AUDI	228	99	2.192	533
BEACH-BAGGY	-	-	-	1
BENTLEY	-	-	1	3
BMW	434	162	2.828	896
BMW,MINI	-	-	-	3
BURSTNE	-	1	-	1
CADILLAC	-	1	-	1
CAPRON	-	-	1	1
CHEVROLET	-	54	-	312
CHEVROLET, GMC, HOLDEN, DAEWOO	-	1	-	1
CHRYSLER	-	-	-	7
CITROEN	110	233	1.032	1.153
CITROEN / DS	543	4	2.294	15
CORVETTE	-	-	-	1
CUPRA	7	-	34	1
DACIA	308	129	1.448	640
DAIHATSU	1	3	1	63
DETHLEFFS	-	1	-	8
DODGE	-	-	-	1
DS	29	2	179	5
FERRARI	-	1	-	15
FIAT	291	378	2.430	2.207
FIAT/CHALLENGER	-	-	-	1
FORD	236	568	2.210	3.032
HOBBY	1	-	2	3
HONDA	38	94	205	458
HUMER	-	-	-	1
HYMER	-	-	1	3
HYUNDAI	954	701	5.871	3.314
INFINITI	-	-	-	1
IVECO	-	-	-	1
JAGUAR	11	8	80	47
JEEP	189	26	916	125
KIA	655	161	3.233	707
KNAUS	-	-	-	1
LADA	-	2	-	6
LAMBORGHINI	1	1	5	9
LANCIA	-	8	-	79
LAND ROVER	27	44	279	282
LEGACY	-	-	-	1
LEXUS	11	4	89	40

Πίνακας 4 (συνέχεια)
Πωλήσεις καινούργιων και μεταχειρισμένων επιβατηγών κατά μάρκα:
Ιούλιος 2021 και Ιανουάριος - Ιούλιος 2021

Μάρκα	Επιβατηγά			
	Ιούλιος		Ιανουάριος - Ιούλιος	
	καινούργια	μεταχειρισμένα	καινούργια	μεταχειρισμένα
LMC	-	1	-	1
LOTUS	-	-	-	1
MASERATI	-	-	3	5
MAZDA	66	28	254	140
MCLAREN	-	-	-	3
MERCEDES	445	276	2.973	1.472
MERCEDES ¹	-	-	3	-
MG	-	-	-	1
MIA ELECTRIC	-	-	-	1
MINI	150	28	1.198	229
MINI MAFER	-	-	-	1
MITSUBISHI	19	97	152	416
MOBILVETTA DESIGN SpA	-	1	-	1
MORGAN	-	-	2	-
MPM MOTORS	-	-	-	1
NISSAN	304	566	2.706	2.867
NISSAN ¹	-	-	1	-
OPEL	369	537	4.262	2.967
PEUGEOT	1.096	339	7.508	1.639
PEUGEOT ²	1	-	32	-
PORSCHE	11	34	68	263
PSA AUTOMOBILES	-	-	2	-
QUATTRO	-	1	-	1
RANGE ROVER	1	-	2	15
RC FISHER A/S	-	-	-	1
RENAULT	173	733	1.975	3.390
RIMOR	-	-	-	2
RIMOR, XGO, BLUCAMP, KENTUCKY CAMP, AHORN	-	-	-	1
ROLLER TEAM	-	-	1	2
ROLLS ROYCE	-	1	-	4
SAAB	-	-	-	7
SEA / MOBILVETT	-	1	-	2
SEAT	389	67	1.238	360
SKODA	339	154	2.130	816
SMART	6	233	39	1.361
SSANGYONG	-	-	-	6
SUBARU	5	7	21	42
SUZUKI	660	194	3.422	1.009
TESLA	-	2	317	15
TOYOTA	1.558	876	8.755	4.610
TRIGANO	1	-	1	6
TRIUMPH	-	-	-	1
VOLKSWAGEN	747	367	5.093	1.803
VOLKSWAGEN ¹	-	-	1	-

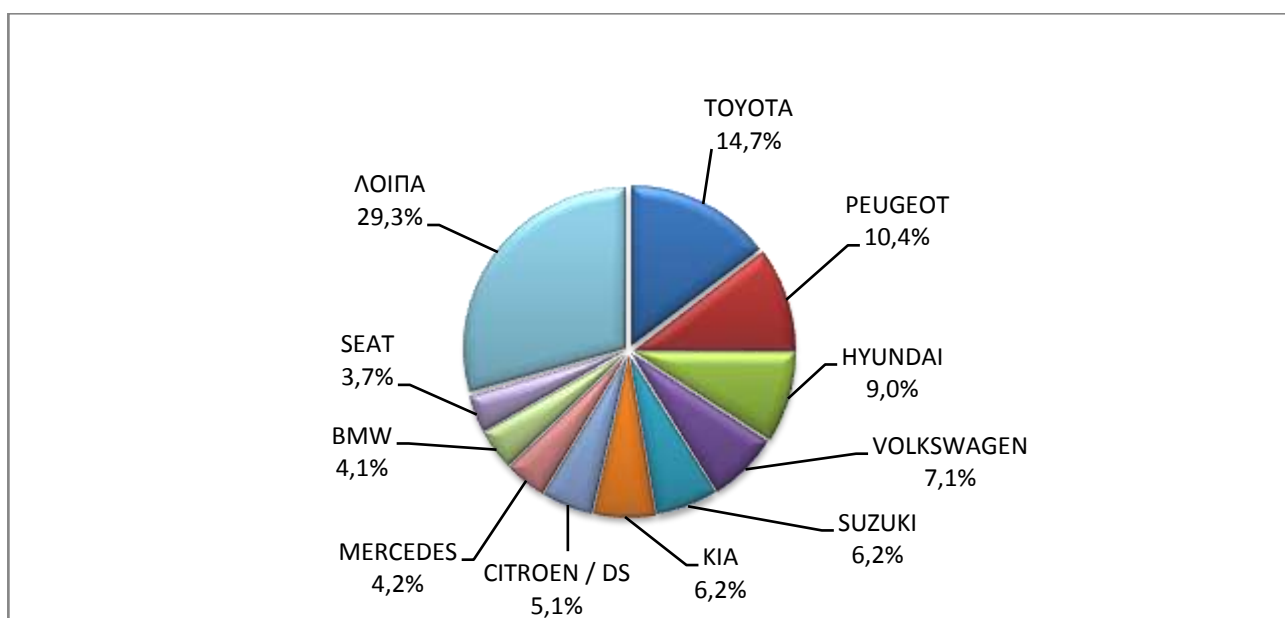
Πίνακας 4 (συνέχεια)
Πωλήσεις καινούργιων και μεταχειρισμένων επιβατηγών κατά μάρκα:
Ιούλιος 2021 και Ιανουάριος - Ιούλιος 2021

Μάρκα	Επιβατηγά			
	Ιούλιος		Ιανουάριος - Ιούλιος	
	καινούργια	μεταχειρισμένα	καινούργια	μεταχειρισμένα
VOLVO	156	23	1.137	119
WARTBURG	-	-	-	2
ZHIDOU, ZD	1	-	1	-
ΣΥΝΟΛΟ	10.587	7.320	68.688	37.981

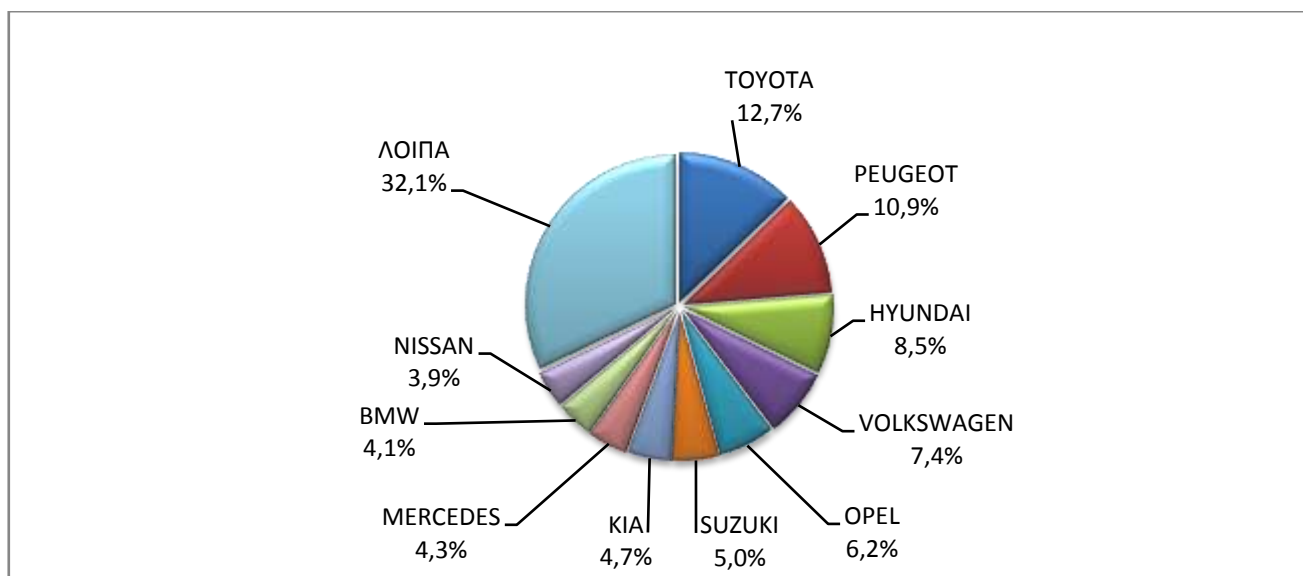
1 : Με κατασκευή 2ου / 3ου σταδίου στην Ελλάδα.

2 : Με κατασκευή 2ου / 3ου σταδίου στο εξωτερικό.

Γράφημα 8. Πωλήσεις καινούργιων επιβατηγών (Ιούλιος 2021)



Γράφημα 9. Πωλήσεις καινούργιων επιβατηγών (Ιανουάριος - Ιούλιος 2021)



Πίνακας 5
Πωλήσεις καινούργιων και μεταχειρισμένων φορτηγών κατά μάρκα:
Ιούλιος 2021 και Ιανουάριος - Ιούλιος 2021

Μάρκα	Φορτηγά			
	Ιούλιος		Ιανουάριος - Ιούλιος	
	καινούργια	μεταχειρισμένα	καινούργια	μεταχειρισμένα
ALFA ROMEO	-	-	-	1
BMW	-	-	-	1
CHEVROLET	-	-	-	1
CHRYSLER	-	1	-	2
CIFA	-	-	2	-
CITROEN	78	66	555	407
CITROEN ¹	-	-	1	-
DACIA	10	18	232	68
DAF	1	64	4	352
DAF ¹	7	-	27	1
DAIHATSU	-	-	-	1
DODGE	-	1	-	7
FCA US LLC	1	-	1	5
FIAT	149	203	794	1.338
FIAT DUCATO MAGIRUS ¹	-	-	1	-
FIAT-IVECO	-	6	-	30
FORD	103	236	1.084	1.639
FORD ¹	10	-	40	1
GINAF	-	-	-	1
GMS	-	-	-	1
GREAT WALL MOTOR	-	-	-	1
HYUNDAI	-	4	-	24
ISUZU	15	16	75	115
IVECO	1	38	18	210
IVECO ¹	8	-	60	1
IVECO ²	-	-	1	1
IVECO MAGIRUS	-	1	-	20
IVECO MAGIRUS ¹	-	-	2	-
IZUZU	3	-	21	7
JEEP	12	-	17	4
KASSBOHRER	-	-	-	1
KIA	-	-	-	5
LAND ROVER	-	-	-	10
MAGIRUS	-	-	-	1
MAHINDRA	-	-	-	1
MAN	2	129	3	659
MAN ¹	9	-	32	1
MAXUS , LDV	-	-	2	-
MAZDA	-	4	-	54
MERCEDES	54	473	331	3.204
MERCEDES ¹	14	2	69	6
MERCEDES ²	-	-	-	4
MITSUBISHI	24	46	158	288

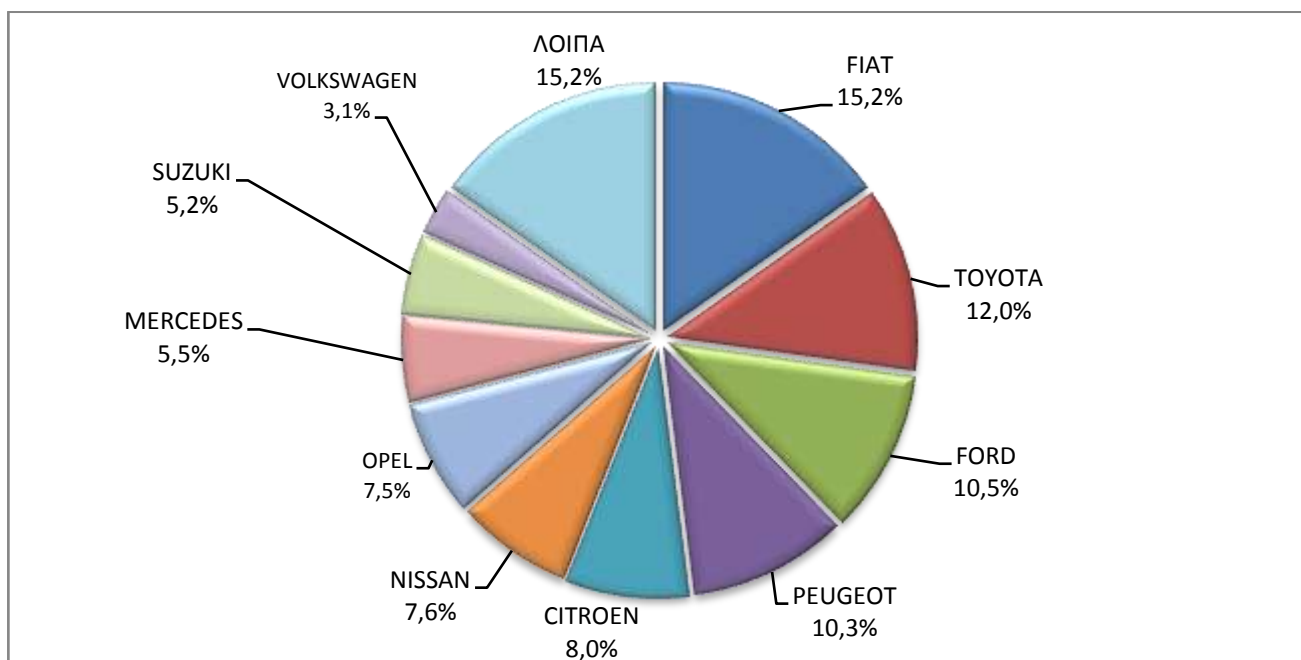
Πίνακας 5 (συνέχεια)
Πωλήσεις καινούργιων και μεταχειρισμένων φορτηγών κατά μάρκα:
Ιούλιος 2021 και Ιανουάριος - Ιούλιος 2021

Μάρκα	Φορτηγά			
	Ιούλιος		Ιανουάριος - Ιούλιος	
	καινούργια	μεταχειρισμένα	καινούργια	μεταχειρισμένα
MITSUBISHI ¹	15	-	40	1
MOSCHOU CRANE	-	-	-	1
NISSAN	74	68	478	471
OAF	-	-	-	2
OPEL	73	64	239	483
PEUGEOT	101	69	638	403
PFAU	-	-	-	2
PIAGGIO	3	4	14	15
PIAGGIO ²	-	-	1	-
PIAGGIO & C SPA ¹	2	-	8	-
RELIANT	-	-	-	1
RENAULT	2	127	35	824
SAXAS	-	-	-	1
SCANIA	2	87	8	521
SCANIA ¹	-	-	3	-
SEAT	-	1	-	3
SKODA	-	5	-	20
SSANGYONG	-	-	-	2
STEVENS	-	1	-	1
STEYER	-	-	-	2
SUZUKI	51	-	136	4
TOYOTA	117	38	816	316
VOLKSWAGEN	30	83	194	568
VOLKSWAGEN ¹	-	-	2	-
VOLVO	3	150	27	901
VOLVO ¹	5	-	20	-
ΣΥΝΟΛΟ	979	2.005	6.189	13.015

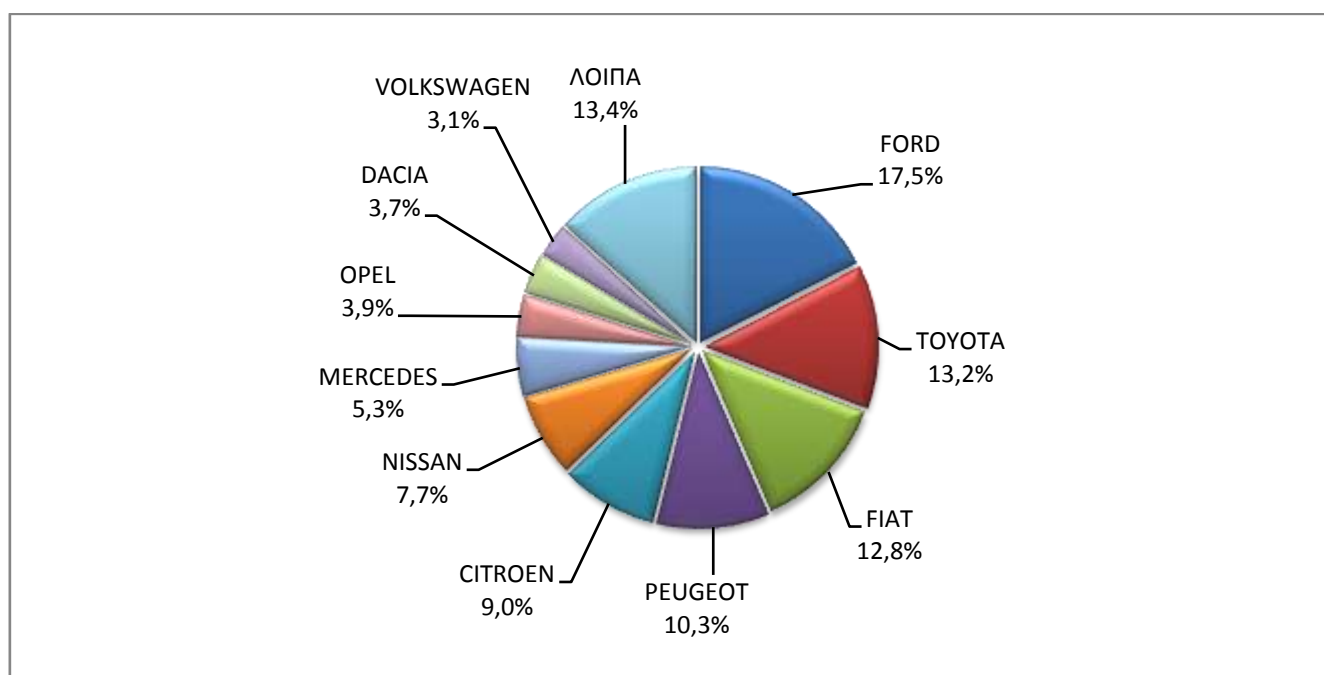
1 : Με κατασκευή 2ου / 3ου σταδίου στην Ελλάδα.

2 : Με κατασκευή 2ου / 3ου σταδίου στο εξωτερικό.

Γράφημα 10. Πωλήσεις καινούργιων φορτηγών (Ιούλιος 2021)



Γράφημα 11. Πωλήσεις καινούργιων φορτηγών (Ιανουάριος - Ιούλιος 2021)



**Πίνακας 6
Πωλήσεις καινούργιων και μεταχειρισμένων λεωφορείων κατά μάρκα:
Ιούλιος 2021 και Ιανουάριος - Ιούλιος 2021**

Μάρκα	Λεωφορεία			
	Ιούλιος		Ιανουάριος - Ιούλιος	
	καινούργια	μεταχειρισμένα	καινούργια	μεταχειρισμένα
BOVA	-	4	-	30
BUSINVEST	-	-	5	-

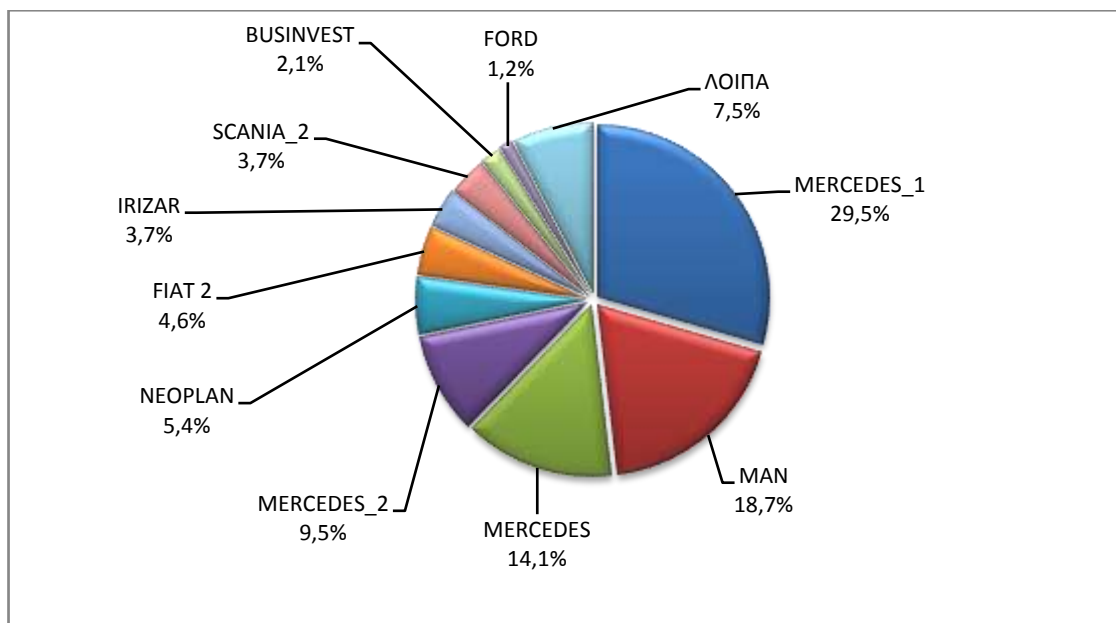
Πίνακας 6 (συνέχεια)
Πωλήσεις καινούργιων και μεταχειρισμένων λεωφορείων κατά μάρκα:
Ιούλιος 2021 και Ιανουάριος - Ιούλιος 2021

Μάρκα	Λεωφορεία			
	Ιούλιος		Ιανουάριος - Ιούλιος	
	καινούργια	μεταχειρισμένα	καινούργια	μεταχειρισμένα
EVOBUS	-	3	-	4
FIAT ²	1	-	11	-
FORD	-	3	3	14
HEULIEZ BUS	-	-	-	1
IRISBUS	-	-	-	5
IRIZAR	1	-	9	-
ISUZU	-	-	1	-
ISUZU, AOS, GLOBUS	-	-	3	-
IVECO	2	1	3	6
IVECOBUS, KAROSA, IRISBUS, IVECO, HEULIEZ BUS, IKARUS	-	-	1	-
MAN	6	3	45	38
MAN/NEOPLAN	-	-	1	1
MERCEDES	4	53	34	308
MERCEDES ¹	14	-	71	1
MERCEDES ²	9	2	23	6
MERCUS	-	1	-	2
NEOPLAN	3	1	13	7
RENAULT	-	-	-	1
SCANIA	-	-	-	4
SCANIA ²	2	-	9	-
SETRA	1	7	2	44
SOLARIS	-	-	-	31
TEMSA	-	1	3	13
TURKKAR	-	-	-	2
VOLVO	-	-	-	1
VAN HOOL	-	2	-	5
VOLKSWAGEN	-	-	-	2
VOLKSWAGEN ²	2	-	2	-
VOLVO	-	-	-	20
VOLVO IRIZAR	-	-	2	-
XIAMEN KING LONG	-	1	-	1
ΣΥΝΟΛΟ	45	82	241	547

1 : Με κατασκευή 2ου / 3ου σταδίου στην Ελλάδα.

2 : Με κατασκευή 2ου / 3ου σταδίου στο εξωτερικό.

Γράφημα 12. Πωλήσεις καινούργιων λεωφορείων (Ιανουάριος - Ιούλιος 2021)



Πίνακας 7

Πωλήσεις καινούργιων και μεταχειρισμένων μοτοσυκλετών κατά μάρκα ή εργοστάσιο κατασκευής:
Ιούλιος 2021 και Ιανουάριος - Ιούλιος 2021

Μάρκα	Μοτοσυκλέτες			
	Ιούλιος		Ιανουάριος - Ιούλιος	
	καινούργιες	μεταχειρισμένες	καινούργιες	μεταχειρισμένες
ADIVA	-	-	-	1
AEON MOTOR	-	-	1	-
AGRATI GARELLI	-	-	-	1
AGUSTA MV	-	-	-	1
APRILIA	6	14	28	57
ARCTIC CAT ή MASSEY FERGUSON	-	2	-	3
ASKOLL	-	1	-	1
BAJAJ	4	1	23	1
BASHAN	-	-	1	1
BASHAN, AMGroup, AMGroup Bike, DON, RBIS, WORKER BEAR, Nomik ATV 2, APACHI, ISILDAR	4	-	6	-
BENELLI	41	1	224	5
BENZHOU	-	1	-	1
BETA	4	-	51	10
BMW	95	26	587	134
BODO, BAODAO, XINLEI	1	-	1	-
BOMBARDIER RECREATIONAL PRODUCTS ING (BRP)	4	2	6	5
BRIXTON	16	-	56	-
BUELL	-	-	-	1
CACE	-	-	1	-
CFMOTO	134	4	460	7
CFMOTO, GOES	72	-	143	-
DAELIM	1	1	6	2

Πίνακας 7 (συνέχεια)

Πωλήσεις καινούργιων και μεταχειρισμένων μοτοσυκλετών κατά μάρκα ή εργοστάσιο κατασκευής:
Ιούλιος 2021 και Ιανουάριος - Ιούλιος 2021

Μάρκα	Μοτοσυκλέτες			
	Ιούλιος		Ιανουάριος - Ιούλιος	
	καινούργιες	μεταχειρισμένες	καινούργιες	μεταχειρισμένες
DAYANG, DAYTONA MOTORS, NIPPONIA, DOCKER, WAYEL, SUMCO, VEEROAD, CETUR, RUTEC	14	-	34	1
DAYANG, DAYTONA MOTORS, NIPPONIA, KUBA	1	-	109	1
DAYANG, DAYTONA MOTORS, NIPPONIA, KUBA, VEEROAD, SUMCO, CETUR, RUTEC	139	-	465	-
DAYANG, DAYTONA MOTORS, NIPPONIA, SALCANO	20	-	534	3
DAYANG, DAYTONA MOTORS, NIPPONIA, VEEROAD	359	3	1.252	6
DAYANG, DAYTONA MOTORS, NIPPONIA, VEEROAD, DOCKER	90	1	247	1
DAYANG, ECOCREMO, ECOOTER, ECOOTOR,AGM, ORCAL, SUMCO	2	-	13	-
DAYANG, NIPPONIA, DAYTONA MOTORS, VEEROAD, SUMCO, DOCKER, MH MOTORCYCLES	3	-	4	-
DERBI	-	-	-	2
DUCATI	25	7	119	41
EAGLE	-	-	1	-
ECCITY MOTORCYCLES	-	-	1	-
EFUN, ZAP	5	-	19	-
EMBUGGY, VINTAGE, EVANGEL	12	-	18	-
E-TON	-	-	-	1
EUROMOTORS	-	-	1	-
EVA, EMBUGGY, VINTAGE, EVANGEL	-	-	4	2
FANTIC MOTOR	1	-	3	-
FD MOTORS, FASPIDER	1	-	14	-
FD MOTORS, FASPIDER, DAYTONA MOTORS, NIPPONIA, QUANTYA	-	-	18	-
G.B.M. SPA	-	-	-	1
GAIA, SATURN, LTO ORION	-	-	2	-
GAS GAS	-	-	1	1
GASGAS	1	-	5	-
GENERIC, QJIANG	-	-	-	1
GILERA	-	1	-	6
GOLDEN LION, SAKURA, ARTISAN, ETALIAN, E-mio, Fauro, Kito, Varaneo, Viverra	2	-	2	-
GOVECS	-	1	-	1
HANWAY, MASAI, JUNAK, Motorini, STMAX, ROMET, CLS, ROMET MOTORS, GEMINI, RIVERO	8	-	25	-
HAOJIAN, ZONTES, TAYO, Sharpon, IFINO, KIDEN, ZHONGYU, CUBTOM, DIYUN, NAMIN,TIM DERVI, VUKA, THUMP, RIPPER	-	-	1	-
HARLEY DAVIDSON	-	11	13	68
HESHAN GOUJI NANLIAN MOTORCYCLE INDUSTRY, ORCAL, AJS, HERALD MOTOR COMPANY, MACBOR, MOTOBİ	4	-	9	-
HONDA	482	127	3.497	523
HOOOON, PICKMAN	-	-	1	-
HORWIN	-	-	6	-

Πίνακας 7 (συνέχεια)

Πωλήσεις καινούργιων και μεταχειρισμένων μοτοσυκλετών κατά μάρκα ή εργοστάσιο κατασκευής:
Ιούλιος 2021 και Ιανουάριος - Ιούλιος 2021

Μάρκα	Μοτοσυκλέτες			
	Ιούλιος		Ιανουάριος - Ιούλιος	
	καινούργιες	μεταχειρισμένες	καινούργιες	μεταχειρισμένες
HSUN, HISUN, APACHI, Mx, MASAI, HYTRACK, TRAPPER, PUMAREX, GEON, ASYAMOTOR, DAYTONA MOTORS, KRAL	3	-	38	-
HUONIAO, DH.HAOTIAN, MOTORINI, PEGASUS, MASH	1	-	4	-
HUSABERG	-	1	-	7
HUSQVARNA	13	4	79	25
HYOSUNG	-	-	1	-
IANYING, TYM, XINBEN, TEYIN, RIYA,ONGYUNDA, SANBEN, ALFA, Senzo, La Souris, TCB, KENTOYA	2	-	18	-
INDIAN MOTORCYCLE	5	-	25	-
JIALING	-	-	-	1
JIAYUAN	1	-	32	-
JINLANG, ZUNDAPP, XHODNA, APGmoto, COLIBRI, RAZORY, VIARELLI, SUMCO, FLEX TECH, IVA, TNT moto	-	-	1	-
JINMA, RUNHORSE, FARAD, hopster, DuroCar, ClimaCar, CROYANCE AUTOMOTIVE, E-cars Malta, EVROM, GECO, GUTZY	-	-	3	-
KAWASAKI	20	13	110	54
KTM	55	23	283	121
KUMPAN ELECTRIC	-	-	1	-
KWANG YANG	-	1	-	9
KYMCO	323	74	1.819	347
LAMBRETTA	4	-	21	-
LEXMOTO	-	-	-	1
LIFAN, HONLEI, SKYGO, BISAN-LIFAN	2	-	10	-
Lingzhida, LINZDA, LINDN, LINYI, LONGMAO, NLIGHT	1	-	11	-
LINHAI, KUBA, ONLINE, LHY	1	3	12	3
LINHAI, SINNIS	1	-	4	-
LML	-	-	-	1
LMP SAS DI LAVE	-	-	-	1
LONCIN, KINLON, DORTON, CCM	-	-	1	-
LONCIN, KUBA, RKS, ITALIKA, SUNRACE, SKY, MALAGUTI, SUPERBIKE, ROCKET, NOVELBAT, TIGREMOTO	6	-	26	-
LONCIN, KUBA, RKS, ITALIKA, SUNRACE, SKY, MALAGUTI, SUPERBIKE, ROCKET, NOVELBAT, TIGREMOTO, GREEN, TRIDIAMOND	9	-	90	1
LONCIN, VOGÉ, KUBA, RKS, ITALIKA, SUNRACE, SKY, MALAGUTI, SUPERBIKE, ROCKET, NOVELBAT	-	-	15	-
LONCIN, X-GEAR	-	-	1	-
LONCIN,KUBA,RKS,ITALIKA,SUNRACE,SKY,MALAGUTI,SUPERBIKE,ROCKET,NOVELBAT,TIGERMOTO, GREEN	-	-	7	-

Πίνακας 7 (συνέχεια)

Πωλήσεις καινούργιων και μεταχειρισμένων μοτοσυκλετών κατά μάρκα ή εργοστάσιο κατασκευής:
Ιούλιος 2021 και Ιανουάριος - Ιούλιος 2021

Μάρκα	Μοτοσυκλέτες			
	Ιούλιος		Ιανουάριος - Ιούλιος	
	καινούργιες	μεταχειρισμένες	καινούργιες	μεταχειρισμένες
LONCIN,VOGE,KUBA,RKS,ITALIKA,SUNRACE,SKY,M ALAGUTI,SUPERBIKE	1	-	24	-
LONCIN,VOGE,KUBA,RKS,ITALIKA,SUNRACE,SKY,M ALAGUTI,SUPERBIKE,ROCKET,NOVELBAT,TIGREMO TO	1	-	1	-
LONGJIA, ITALJET, ORCAL, BEELINE	3	-	31	1
LONGJIA, ITALJET, ORCAL, BEELINE, ROMET MOTORS, GEMINI, LEXMOTO, JAHANRO, VGA, DAYTONA MOTORS	1	-	5	-
LONGJIA, lexmoto, Gemini, MH Motorcycles, MONDIAL, Jahanro, UM, ORCAL, VGA, NECO, ALFASCOOTERS, ROMET MOTORS	4	-	7	-
LONGJIA, ORCAL, NECO	22	-	49	-
LONGJIA, ORCAL, NECO, VGA, Gemini	5	-	5	-
LONGJIA, ORCAL, TNT MOTOR, BEELINE, VGA, ITALJET, GEMINI, lexmoto, Jahanro, italo, NECO	9	-	49	1
LVNENG, SKAND, VEMO,SMARTWAY,IVA, HYPE-BIKE, SENZO, MONASSO, genergia	-	-	2	-
MALAGUTI	-	3	-	12
MBK	-	-	-	5
MELEX	-	-	1	-
MG MOTO	1	-	10	-
MGK HM	272	2	1.691	6
MINSK, ZONGSHEN, IRIBIS, MONDIAL, LEXMOTO, JUNAK, HONLEY, OVERBIKES	-	-	2	-
MODENAS	-	-	1	-
MONDIAL, PELPI INTERNATIONAL	-	-	20	-
MONTESA	-	-	1	-
MORGAN MOTOR CO	-	-	-	1
MOTO GUZZI	20	1	37	2
MOTO S.P.A	-	-	5	-
MOTRON MOTORRAD, ZONGSHEN	1	-	1	-
MV AGUSTA	1	1	4	5
NIU, NUUV	5	-	42	-
NOUN ELECTRIC	-	-	1	-
OPAI	1	-	1	-
PEUGEOT	39	7	152	21
PIAGGIO	1.007	74	4.950	338
PIONEER, LEXMOTO, PULSE,BULLIT, HERALD, WOTTAN, EURO MOTORS, VERVEMOTO, SP BIKE, EXPLORER, RIDE	-	-	2	-
POLARIS	32	-	52	2
QINGQI, CLEVELAND, CYCLEWERKS ACE, CLEVELAND ACE, CLEVELAND CYCLEWERKS ACE DELUXE	-	-	1	-
QINGQI, KADIRGA	-	-	1	-
QINGQI, MASH, MUTT, SINNIS, YUKI, DAYTONA MOTORS	1	-	1	-

Πίνακας 7 (συνέχεια)

Πωλήσεις καινούργιων και μεταχειρισμένων μοτοσυκλετών κατά μάρκα ή εργοστάσιο κατασκευής:
Ιούλιος 2021 και Ιανουάριος - Ιούλιος 2021

Μάρκα	Μοτοσυκλέτες			
	Ιούλιος		Ιανουάριος - Ιούλιος	
	καινούργιες	μεταχειρισμένες	καινούργιες	μεταχειρισμένες
QJ, QJIANG, KEEWAY, LEONE, KUBA, RKS, BENELLI, VENGO	3	-	21	1
QJ, QJIANG, KEEWAY, LEONE, KUBA, RKS, TELL, EMPIRE KEEWAY, BENELLI, VENGO	6	-	53	1
QJ, QJIANG, KEEWAY, LEONE, KUBA, RKS, tell, VENGO	3	-	12	-
QJ, QJIANG, KEEWAY, LEONE, RKS, BENELLI, EMPIRE KEEWAY, KUBA	6	-	135	-
QJ, QJIANG, KEEWAY, LEONE, tell, KUBA, RKS, BENELLI, VENGO	-	-	10	-
QUADRO, QUADRO VEHICLES	-	-	3	-
RENAULT	-	-	-	1
RENLI	-	-	1	-
REX	-	-	-	1
ROTOM, RACER	-	-	1	-
ROYAL ENFIELD	2	-	11	2
Royalloy,Royal Alloy,RA,SCOMADI,VALENTINO,VALENTINO MOTORI	1	-	12	-
RVM, MACBOR, COLOVE, ORCAL, DAYTONA MOTORS	-	-	8	-
SAKURA, GOLDEN LION, ARTISAN, Fauro, ETALIAN, Viverra, Varaneo, Kito, E-mio	5	-	17	-
SAKURA, GOLDEN LION, ARTISAN, Fauro, ETALIAN, Viverra, Varaneo, Kito, E-mio, velca, E.F.O	2	-	10	-
SAKURA, GOLDENLION, E.F.O., Fauro, Viverra, Nitrox, STRELLA City, Artisan	2	-	22	-
SAN YANG	-	-	-	9
SCUTUM, ETRIX, SILENCE	4	-	9	-
SEGWAY	52	-	52	-
SENKE, SENKO, SENKI, SENKY, HALI, JIETOUBAWANG, NANLIAN, XINHALI,PGO, SENKE. HALI	-	-	1	-
SHANYANG, ATLAS PANTHER, YAMAZUKI MOTO, MOTORKING, Hirlee, XB	2	-	35	-
SHARE'NGO, ZHIDOU	1	1	1	1
SHENGWO NEW ENERGY, YUKI	10	-	38	-
SHERCO	3	2	9	13
SHINERAY	-	-	1	-
SILENCE, SCUTUM, ETRIX	12	-	60	-
SKYTEAM, SACIN, CSR, METALCO, SOKUDO, BAZUKA, MINICO, MOTOSBASI, MOTOS BORDOY, SUMKO, ROXON, MONKEY BIKES	4	-	26	1
SUZUKI	32	28	219	144
SWM	-	-	2	-
SYM	1.399	27	5.671	127
TARO, JUNAK, BARTON MOTORS ,ORCAL, Lexmoto	10	-	18	-

Πίνακας 7 (συνέχεια)

Πωλήσεις καινούργιων και μεταχειρισμένων μοτοσυκλετών κατά μάρκα ή εργοστάσιο κατασκευής:
Ιούλιος 2021 και Ιανουάριος - Ιούλιος 2021

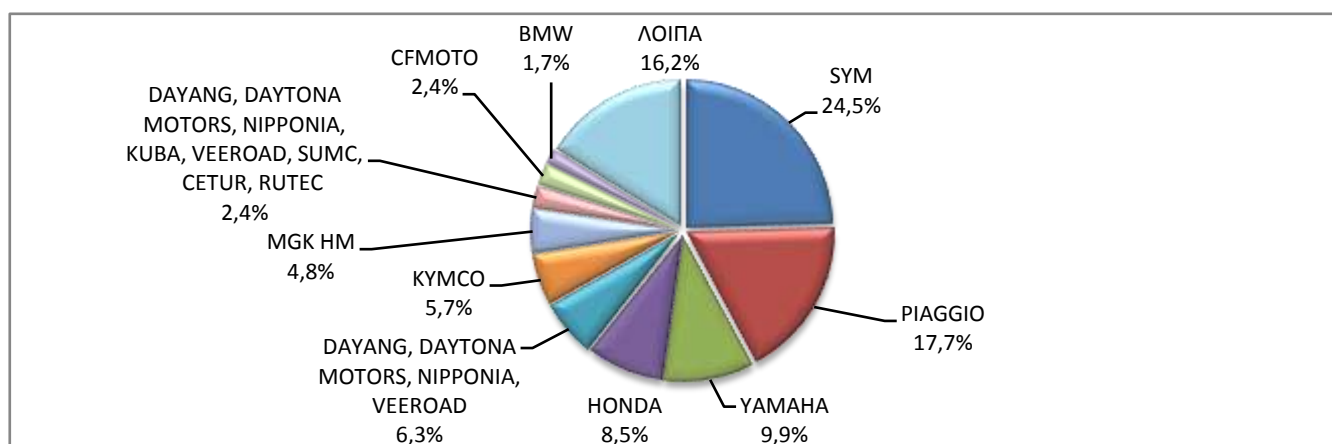
Μάρκα	Μοτοσυκλέτες			
	Ιούλιος		Ιανουάριος - Ιούλιος	
	καινούργιες	μεταχειρισμένες	καινούργιες	μεταχειρισμένες
TARO, JUNAK, BARTON MOTORS, ORCAL, Lexmoto, MITT, NECO, WOTTAN, MAGPOWER, ADAMOTO, MAXON, MAX-ON	1	-	2	-
TAYO, HAOJIANG, ZHONGYU, THUMP, THUMPSTAR, KIDEN, ZONTES, Junak	23	-	49	-
TAYO, HAOJIANG, ZHONGYU, THUMP, THUMPSTAR, KIDEN, ZONTES, Junak, SENKE, TANNY, TYAN, ROMET	41	-	202	1
TAYO, HAOJIANG, ZHONGYU, THUMP, THUMPSTAR, KIDEN, ZONTES, Junak, SENKE, TANNY, TYAN, ROMET, ROMET MOTORS	13	-	84	-
TAYO, HAOJIANG, ZHONGYU, THUMP, THUMPSTAR, KIDEN, ZONTES, Junak, SENKE, TANNY, TYAN, ROMET, ROMET MOTORS, ROUTER	1	-	13	-
TGB	-	1	-	2
TIANYING, RIYA, HONGYUNDA, TYM, HONLING	5	-	19	-
TIANYING, RIYA, HONGYUNDA, TYM, HONLING, TAMCO, ALISON, DMK MOTORS, WLIE, LEEWAY, WLXQ, AP Gmoto, ALFA	2	-	9	-
TM RACING	-	-	2	-
TRIUMPH	28	4	126	17
VMOTO-SOCO, E-MAX, VMOTO, SUPER SOCO	3	1	28	1
WANGYE, SANBEN, UM, MONDIAL, KENOS, SUPERBYKE, IRBIS, MDC, MISTRAL, STREET ELEGANCE	-	-	-	2
WONJAN, SAMADA	1	-	2	-
XGJAO, YUAN, SKYJET, KAISAR	-	-	1	-
XGJAO, ZIPP, TOROS, ROMET, ROMET MOTORS, ROUTER, VEEROAD, DAYTONA MOTORS, GEMINI, MH MOTORCYCLES, MTG MOTORS	9	-	45	-
XINRI, SUNRA, APACHI, ISILDAR, ISILDAR APACHI, Wayscral, KRAL	7	-	37	-
XINYANG	1	-	2	-
YAMAHA	567	124	3.218	620
YAMAHA, MBK	1	-	45	6
YINGANG, BENYI, ROMET MOTORS, YUKI, ROUTER, MOTORAN, DAYTONA MOTORS, M1NSK, HAMACHI, KUBA, MONDIAL	2	-	31	-
YINGANG, BENYI, ROMET MOTORS, YUKI, ROUTER, MOTORAN, DAYTONA MOTORS, M1NSK, KUBA, MONDIAL	2	-	3	-
YINXIANG	-	1	-	1
YINXIANG, KENBO	-	-	1	-
YINXIANG, KENBO, VENOM, CHEETA, ZIPP, NEMO, FEKON, ANATOLIA, CANBO	-	-	2	-
YINXIANG, MONDIAL, GEMINI, TCB	1	-	7	-
ZERO MOTORCYCLE	-	-	-	1
Zhidou, SHARE'NGO, ZD	-	-	-	2
ZHONGNENG, ZNEN, AGM, AJS, YUKI, COLIBRI	1	-	1	-

Πίνακας 7 (συνέχεια)

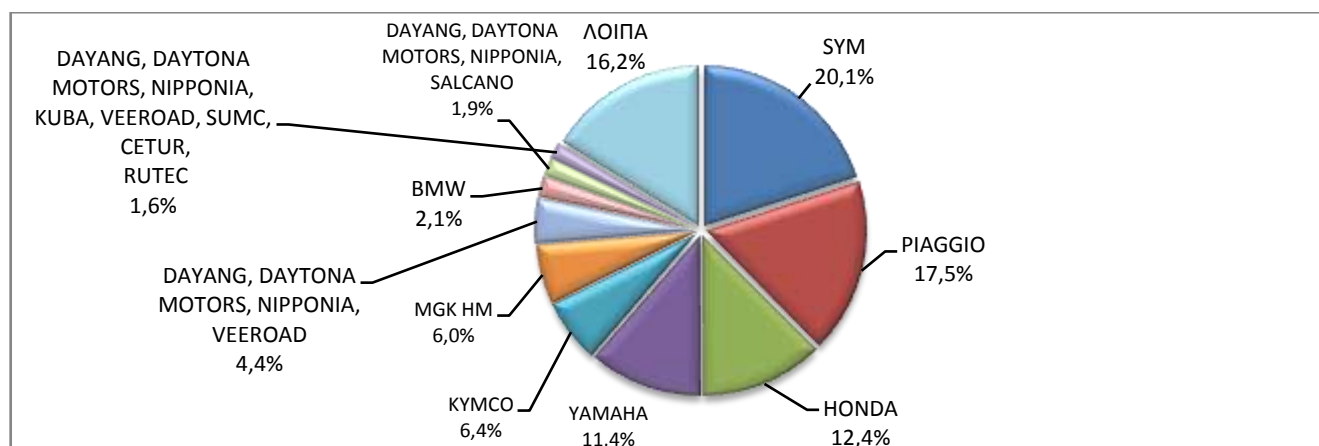
Πωλήσεις καινούργιων και μεταχειρισμένων μοτοσυκλετών κατά μάρκα ή εργοστάσιο κατασκευής:
Ιούλιος 2021 και Ιανουάριος - Ιούλιος 2021

Μάρκα	Μοτοσυκλές			
	Ιούλιος		Ιανουάριος - Ιούλιος	
	καινούργιες	μεταχειρισμένες	καινούργιες	μεταχειρισμένες
ZHONGNENG, ZNEN, AGM, AJS, YUKI, COLIBRI, EUROCKA, BTC, NOVA MOTORS, LEXMOTO, Actionbikes Motors	4	-	37	-
ZHONGNENG, ZNEN, AGM, AJS, YUKI, COLIBRI, EUROCKA, BTC, NOVA MOTORS, LEXMOTO	1	-	49	-
ZONGSHEN	1	-	7	1
ZONGSHEN, Lexmoto, ICONE, VORTEX, M1NSK, MACBOR, MONDIAL, ROMET MOTORS, SINNIS, SPARKSTER, OVER BIKES	1	-	1	-
ZONGSHEN, ZIP STAR, Lexmoto, ICONE, VORTEX, M1NSK, MACBOR, MONDIAL, ROMET MOTORS	1	-	5	-
ZONGSHEN, ZIP STAR, Lexmoto, ICONE, VORTEX, M1NSK, MACBOR, MONDIAL, ROMET MOTORS, SINNIS, SPARKSTER, OVER BIKES	-	-	4	-
ZONGSHEN, ZIPSTAR, ZEALSUN, KENTO	-	-	3	1
ΣΥΝΟΛΟ	5.700	600	28.266	2.811

Γράφημα 13. Πωλήσεις καινούργιων μοτοσυκλετών (Ιούλιος 2021)



Γράφημα 14. Πωλήσεις καινούργιων μοτοσυκλετών (Ιανουάριος - Ιούλιος 2021)



ΕΠΕΞΗΓΗΜΑΤΙΚΕΣ ΣΗΜΕΙΩΣΕΙΣ

Έρευνα Χορήγησης Αδειών Κυκλοφορίας Οχημάτων	<p>Η Έρευνα των οχημάτων είναι απογραφική. Τα στοιχεία εμφανίζουν τη μάρκα, το είδος και το καινούργιο ή μεταχειρισμένο του οχήματος σε επίπεδο Χώρας. Από τα στοιχεία της Έρευνας εξαιρούνται τα οχήματα που κινούνται επάνω σε τροχιές, τα ηλεκτροκίνητα με κεραιές λεωφορεία (τρόλλεϊ), οι γεωργικοί ελκυστήρες και τα γεωργικά μηχανήματα. Δεν περιλαμβάνονται στους πίνακες του Δελτίου Τύπου τα οχήματα Ενόπλων Δυνάμεων, Σωμάτων Ασφαλείας, Πυροσβεστικής Υπηρεσίας, Κρατικών Υπηρεσιών, Διπλωματικού Σώματος, Ξένων Αποστολών, Αναπήρων Πολέμου, καθώς επίσης και τα δίκυκλα τα οποία έχουν κυβισμό κάτω από 50 cc.</p>
Νομικό πλαίσιο	N. 3832/2010
Περίοδος Αναφοράς	Ιούλιος 2021
Κάλυψη	Για την εξαγωγή των μηνιαίων στοιχείων χρησιμοποιήθηκε το Μητρώο του Υπουργείου Υποδομών, Μεταφορών και Δικτύων, το οποίο περιέχει όλες τις μηνιαίες μεταβολές στις άδειες ταξινόμησης Οχημάτων στη Χώρα.
Ορισμοί	<p>Αυτοκίνητο όχημα είναι κάθε όχημα, ανεξάρτητα από τον αριθμό των τροχών, που κινείται με μηχανή και προορίζεται να μεταφέρει πρόσωπα ή πράγματα ή και τα δύο μαζί, ευρισκόμενα είτε πάνω στο ίδιο όχημα, είτε σε ρυμουλκούμενο που κινείται από το πρώτο.</p> <p>Καινούργιο όχημα χαρακτηρίζεται αυτό που ταξινομείται για πρώτη φορά μέσα στο μήνα στην Ελλάδα και δεν έχει κυκλοφορήσει σε άλλη χώρα.</p> <p>Μεταχειρισμένο χαρακτηρίζεται αυτό που ταξινομείται για πρώτη φορά στην χώρα και έχει εισαχθεί ως μεταχειρισμένο από το εξωτερικό.</p> <p>Αυτοκίνητο επιβατηγό προοριζόμενο για τη μεταφορά κυρίως προσώπων αυτοκίνητο όχημα, 9 κατ' ανώτατο όριο θέσεων μαζί με τη θέση του οδηγού.</p> <p>Αυτοκίνητο λεωφορείο: Το αυτοκίνητο όχημα που προορίζεται κυρίως για τη μεταφορά προσώπων 10 και άνω θέσεων, συμπεριλαμβανομένης και της θέσης του οδηγού. Στους πίνακες του Δελτίου Τύπου στην κατηγορία αυτή επιπλέον προσμετρώνται τα αρθρωτά Λεωφορεία.</p> <p>Αυτοκίνητο φορτηγό: Το αυτοκίνητο όχημα που προορίζεται κυρίως για τη μεταφορά πραγμάτων. Στους πίνακες του Δελτίου Τύπου στην κατηγορία αυτή επιπλέον προσμετρώνται οι τράκτορες, τα ρυμουλκά φορτηγά, οι τράκτορες με επικαθήμενο (αρθρωτό όχημα) και τα ρυμουλκά με ρυμουλκούμενο (συρμός) .</p> <p>Μοτοσυκλέτα: Κάθε δίτροχο μηχανοκίνητο όχημα με ή χωρίς καλάθι, του οποίου είτε η μέγιστη εκ κατασκευής ταχύτητα είναι μεγαλύτερη των 45 χιλιομέτρων την ώρα είτε, εάν είναι εξοπλισμένο με κινητήρα εσωτερικής καύσης, ο κυλινδρισμός του κινητήρα είναι μεγαλύτερος των 50 κυβικών εκατοστών. Στους πίνακες του Δελτίου Τύπου στην κατηγορία αυτή επιπλέον προσμετρώνται τα τρίτροχα οχήματα.</p> <p>Τρίτροχο όχημα: Το μηχανοκίνητο όχημα με τρεις συμμετρικούς τροχούς, του οποίου είτε η μέγιστη εκ κατασκευής ταχύτητα είναι μεγαλύτερη των 45 χιλιομέτρων την ώρα είτε ο κυλινδρισμός του κινητήρα του είναι μεγαλύτερος των 50 κυβικών εκατοστών, εάν είναι εξοπλισμένο με κινητήρα εσωτερικής καύσης. Επίσης ως τρίτροχο όχημα λογίζεται και το τετράτροχο όχημα, εκτός των ελαφρών τετράτροχων οχημάτων της κατηγορίας των μοτοποδηλάτων, του οποίου το απόβαρο κενού οχήματος, μη συμπεριλαμβανομένου του βάρους του καυσίμου ή του μίγματος καυσίμου - ελαίου ή των συσσωρευτών των ηλεκτρικών οχημάτων, δεν υπερβαίνει τα 400 χιλιόγραμμα, όταν το όχημα προορίζεται για επιβατικές μεταφορές ή τα 550 χιλιόγραμμα, όταν προορίζεται για μεταφορές εμπορευμάτων και του οποίου η μέγιστη καθαρή ισχύς δεν υπερβαίνει τα 15 KW.</p>
Μεθοδολογία	Η έρευνα είναι απογραφική. Τα πρωτογενή στοιχεία προέρχονται από το Υπουργείο Υποδομών, Μεταφορών και Δικτύων και προκύπτουν από την έκδοση νέων αδειών κυκλοφορίας οχημάτων όπως αυτές καταχωρούνται από τις κατά τόπους Διευθύνσεις Μεταφορών και Επικοινωνιών.
Παραπομπές	Περισσότερες πληροφορίες (πίνακες, γραφήματα) σχετικά με την έρευνα χορήγησης αδειών κυκλοφορίας οχημάτων μπορούν να αναζητηθούν στη ιστοσελίδα της Ελληνικής Στατιστικής Αρχής www.statistics.gr , στο σύνδεσμο http://www.statistics.gr/el/statistics/-/publication/SME24