



ΕΛΛΗΝΙΚΗ ΔΗΜΟΚΡΑΤΙΑ



ΕΛΛΗΝΙΚΗ ΣΤΑΤΙΣΤΙΚΗ ΑΡΧΗ

Πειραιάς, 27/9/2013

Δ Ε Λ Τ Ι Ο Τ Υ Π Ο Υ

ΔΕΙΚΤΗΣ ΜΙΣΘΩΝ ΣΤΟ ΣΥΝΟΛΟ ΤΗΣ ΟΙΚΟΝΟΜΙΑΣ:

2006 - Β΄ τρίμηνο 2013

Η Ελληνική Στατιστική Αρχή (ΕΛ.ΣΤΑΤ) στο πλαίσιο του προγράμματος επέκτασης της διαθεσιμότητας των στατιστικών παρουσιάζει το τριμηνιαίο Δελτίο Τύπου «Δείκτης Μισθών στο σύνολο της Οικονομίας» με στόχο τη δημοσίευση στοιχείων του τριμηνιαίου Δείκτη Μισθών των κυριότερων κλάδων της Ελληνικής Οικονομίας. Το παρόν Δελτίο Τύπου περιλαμβάνει στοιχεία για το 1^ο και το 2^ο τρίμηνο του έτους 2013, καθώς και για την περίοδο 2006 – 2012. Σε σχέση με το προηγούμενο Δελτίο Τύπου- Α΄ Τρίμηνο 2013, στο παρόν δελτίο, τα στοιχεία καλύπτουν πλέον το σύνολο της οικονομίας (εκτός από τον Πρωτογενή τομέα και τις Δραστηριότητες των Νοικοκυριών) και είναι και εποχικά διορθωμένα, ενώ καλύπτεται χρονικά η περίοδος 2006-Β΄ τρίμηνο 2013.

Ο δείκτης καταρτίζεται σε εφαρμογή του Κανονισμού 450/2003 του Ευρωπαϊκού Κοινοβουλίου και του Συμβουλίου. Διατίθεται και δημοσιεύεται και από διεθνείς οργανισμούς (EUROSTAT, IMF).

Οι τομείς που καλύπτονται από τον δείκτη αντιστοιχούν στους κλάδους Β-Σ της στατιστικής ταξινόμησης Nace rev2. Μια αναλυτική περιγραφή των κλάδων οικονομικής δραστηριότητας που καλύπτονται βρίσκεται στο Παράρτημα του Δελτίου Τύπου.

Ο δείκτης Μισθών, είναι αλυσωτός δείκτης Laspeyres, έχει βάση το 2008. Καταρτίζεται ανά τρίμηνο και περιλαμβάνει το σύνολο των ακαθάριστων αμοιβών των απασχολούμενων κατά την περίοδο αναφοράς. Ως ακαθάριστες αμοιβές ορίζονται, το σύνολο των μισθών και ημερομισθίων, των επιμισθίων και των εκτάκτων αμοιβών όπως και οι αμοιβές για ημέρες που δεν πραγματοποιήθηκε εργασία.

Στους πίνακες που ακολουθούν, παρουσιάζονται αναλυτικά οι μεταβολές του δείκτη από το 1^ο τρίμηνο του 2006 έως το 2^ο τρίμηνο του 2013.

Στον Πίνακα 1 παρουσιάζεται ο Δείκτης Μισθών χωρίς να έχει εφαρμοστεί κανενός είδους προσαρμογή (ούτε εποχική ούτε ως προς τον αριθμό των εργασίμων ημερών). Το γεγονός αυτό, σε συνδυασμό με τον 14^ο μισθό που καταβάλλεται το τέταρτο τρίμηνο κάθε έτους όπως και τις διάφορες υπερωριακές αμοιβές που καταβάλλονται σε ορισμένους κλάδους της οικονομίας εκείνη την περίοδο, δικαιολογεί τα ετήσια υψηλά που παρουσιάζει ο δείκτης συστηματικά τη συγκεκριμένη περίοδο.

Ο Δείκτης Μισθών του Β΄ τριμήνου 2013, σε σύγκριση με τον αντίστοιχο Δείκτη του Β΄ τριμήνου 2012, παρουσιάζει την ίδια μείωση με αυτή που σημειώθηκε κατά την αντίστοιχη σύγκριση του έτους 2012 προς το 2011, δηλαδή 7,5%.

Στον Πίνακα 2 παρουσιάζεται ο Δείκτης Μισθών με εποχική προσαρμογή αλλά χωρίς προσαρμογή ως προς τον αριθμό των εργασίμων ημερών.

Ο Δείκτης Μισθών του Β΄ τριμήνου 2013, σε σύγκριση με τον αντίστοιχο Δείκτη του Β΄ τριμήνου 2012, παρουσιάζει μείωση κατά 9,1% έναντι μείωσης 7,4% που σημειώθηκε κατά την αντίστοιχη σύγκριση του έτους 2012 προς το 2011.

Στον Πίνακα 3 παρουσιάζεται η μεταβολή του Δείκτη Μισθών ως προς το αντίστοιχο τρίμηνο του προηγούμενου έτους, με προσαρμογή ως προς τον αριθμό των εργασίμων ημερών, σε επίπεδο Ευρωπαϊκής Ένωσης.

Πληροφορίες:
Δ/ση Στατιστικών
Πληθυσμού και
Αγοράς Εργασίας
Τμήμα Μισθωτής
Εργασίας

Σ. Μπακαλίδου:
τηλ: 213 135 2175
fax: 213 135 2876
e-mail:

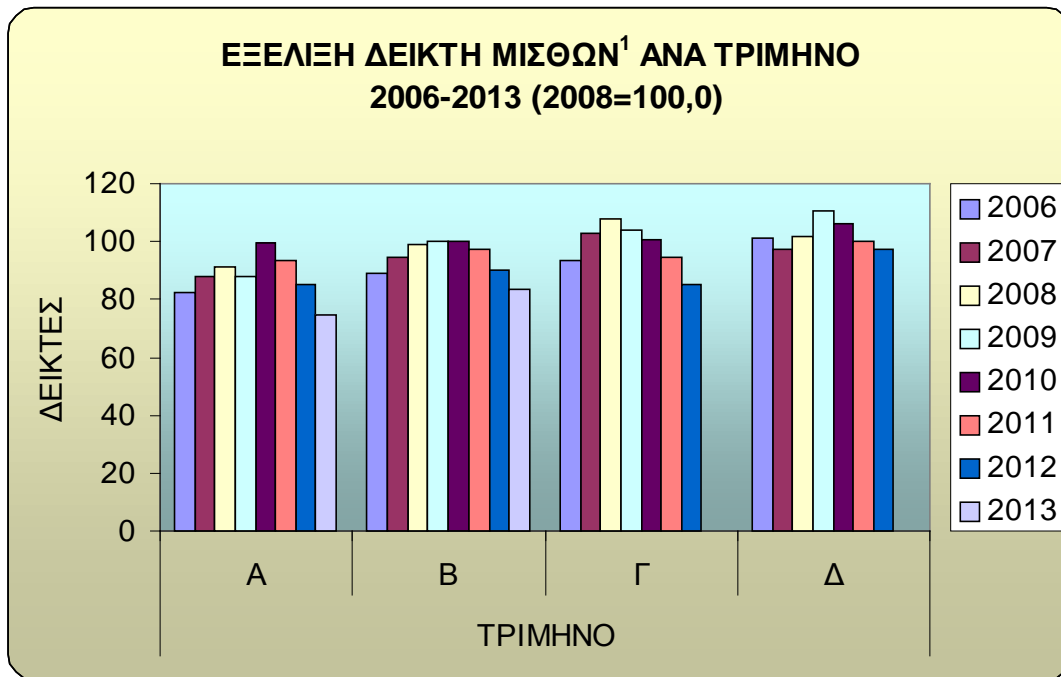
sofbak@statistics.gr



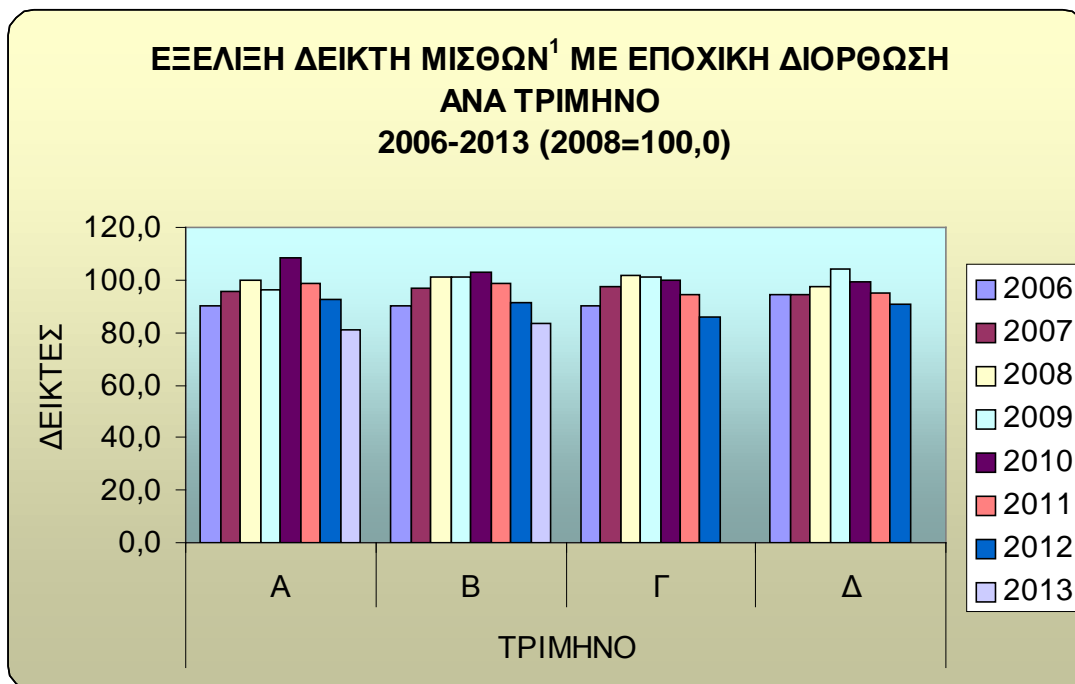
¹ Αφορούν στους κλάδους Οικονομικής Δραστηριότητας Β-Σ, **χωρίς καμία** διόρθωση



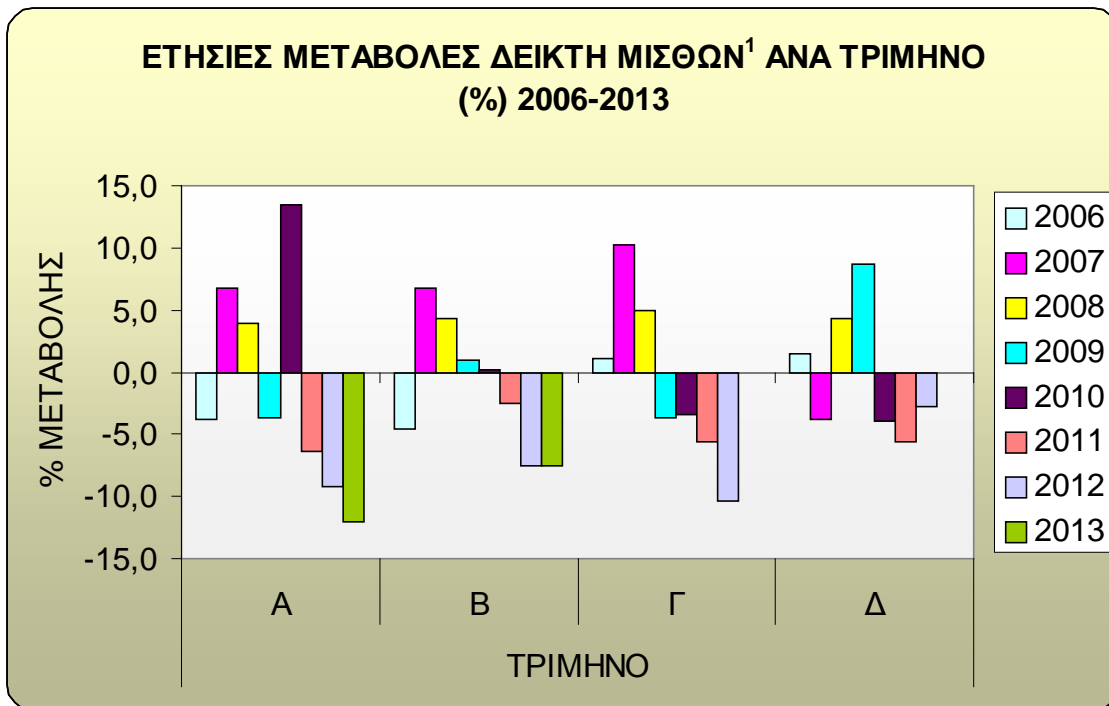
¹ Αφορούν στους κλάδους Οικονομικής Δραστηριότητας Β-Σ, **με εποχική** διόρθωση



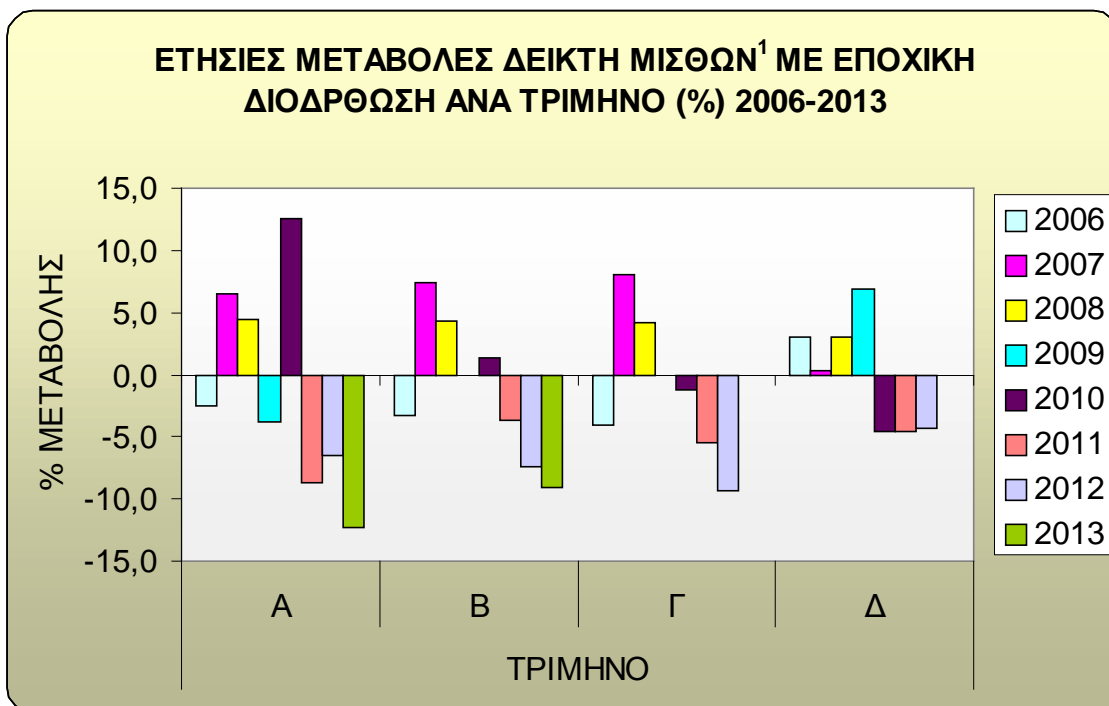
¹ Αφορούν στους κλάδους Οικονομικής Δραστηριότητας Β-Σ, **χωρίς καμία** διόρθωση



¹ Αφορούν στους κλάδους Οικονομικής Δραστηριότητας Β-Σ, **με εποχική** διόρθωση



¹ Αφορούν στους κλάδους Οικονομικής Δραστηριότητας Β-Σ, **χωρίς καμία** διόρθωση



¹ Αφορούν στους κλάδους Οικονομικής Δραστηριότητας Β-Σ, **με εποχική** διόρθωση

Πίνακας 1: Εξέλιξη Δείκτη Μισθών στους κλάδους Β-Σ
(Μη διορθωμένα στοιχεία)¹

2008 = 100,0

Έτος - Τρίμηνο	Δείκτης²	Τριμηνιαία μεταβολή (%)	Ετήσια Μεταβολή (%)
2006 A	82,3	-17,6	-3,7
B	88,8	7,9	-4,5
Γ	93,3	5,1	1,1
Δ³	101,4	8,7	1,5
2007 A	87,9	-13,3	6,8
B	94,8	7,8	6,8
Γ	102,8	8,4	10,2
Δ³	97,6	-5,1	-3,7
2008 A	91,4	-6,4	4,0
B	98,9	8,2	4,3
Γ	107,9	9,1	5,0
Δ³	101,8	-5,7	4,3
2009 A	88,0	-13,6	-3,7
B	99,9	13,5	1,0
Γ	103,9	4,0	-3,7
Δ³	110,6	6,4	8,6
2010 A	99,8	-9,8	13,4
B	100,1	0,3	0,2
Γ	100,4	0,3	-3,4
Δ³	106,3	5,9	-3,9
2011 A	93,5	-12,0	-6,3
B	97,6	4,4	-2,5
Γ	94,8	-2,9	-5,6
Δ³	100,3	5,8	-5,6
2012 A	84,9	-15,4	-9,2
B	90,3	6,4	-7,5
Γ	85,0	-5,9	-10,3
Δ³	97,5	14,7	-2,8
2013 A	74,7	-23,4	-12,0
B	83,5	11,8	-7,5

¹ Δεν έχει γίνει εποχική διόρθωση καθώς και διόρθωση εργάσιμων ημερών

² Η διακύμανση του δείκτη οφείλεται στην εποχικότητα και στην καταβολή των επιμισθίων

³ Κατά το 4ο τρίμηνο καταβάλλεται ο 14ος μισθός καθώς και bonus που καταβάλλονται συνήθως στο τέλος του έτους, με αποτέλεσμα την αύξηση του δείκτη

Πίνακας 2: Εξέλιξη Δείκτη Μισθών στους κλάδους Β-Σ
(Με εποχική διόρθωση)¹

2008 = 100,0

Έτος - Τρίμηνο	Δείκτης	Τριμηνιαία μεταβολή (%)	Ετήσια Μεταβολή (%)
2006 A	89,9	-1,6	-2,6
B	90,4	0,5	-3,3
Γ	90,2	-0,2	-4,1
Δ	94,3	4,5	3,1
2007 A	95,8	1,6	6,5
B	97,1	1,4	7,4
Γ	97,5	0,4	8,1
Δ	94,6	-2,9	0,4
2008 A	100,0	5,7	4,5
B	101,3	1,3	4,3
Γ	101,5	0,2	4,2
Δ	97,4	-4,0	3,0
2009 A	96,2	-1,2	-3,8
B	101,3	5,3	0,0
Γ	101,4	0,1	-0,1
Δ	104,1	2,6	6,8
2010 A	108,2	4,0	12,5
B	102,7	-5,1	1,4
Γ	100,1	-2,5	-1,3
Δ	99,3	-0,8	-4,6
2011 A	98,8	-0,5	-8,7
B	98,9	0,1	-3,7
Γ	94,7	-4,2	-5,4
Δ	94,8	0,1	-4,5
2012 A	92,4	-2,5	-6,5
B	91,6	-0,9	-7,4
Γ	85,9	-6,2	-9,3
Δ	90,7	5,6	-4,3
2013 A	81,0	-10,7	-12,3
B	83,3	2,8	-9,1

¹ Δεν έχει γίνει διόρθωση εργασιμων ημερών

ΠΙΝΑΚΑΣ 3: Μεταβολή (%) του Δείκτη Μισθών στους κλάδους Β-Σ, στην ΕΕ

ως προς το αντίστοιχο τρίμηνο του προηγούμενου έτους, με διόρθωση ως προς τις εργάσιμες ημέρες

	2012 Q2	2012 Q3	2012 Q4	2013 Q1	2013 Q2
Ευρωπαϊκή Ένωση (27 χώρες)	2,1	2,0	1,4	2,0	1,0
Ευρωπαϊκή Ένωση (28χώρες)	2,1	2,0	1,4	2,0	1,0
Βέλγιο	2,7	2,1	2,7	2,7	2,2
Βουλγαρία	8,3	8,7	8,4	4,5	3,2
Τσεχική Δημοκρατία*	4,7	4,5	1,3	5,4	1,5
Δανία	1,7	1,6	1,4	1,0	1,4
Γερμανία	3,7	3,3	3,5	3,3	2,0
Εσθονία	4,2	6,4	6,6	8,0	7,8
Ιρλανδία	0,9	1,4	1,0	0,7	0,5
Ελλάδα	-7,5	-10,2	-3,0	-10,2	-7,5
Ισπανία	0,6	0,7	-4,4	-1,4	-0,6
Γαλλία	2,0	2,5	2,1	1,6	1,9
Κροατία*	3,6	0,9	1,8	4,1	-0,6
Ιταλία	1,3	2,0	1,4	2,4	0,5
Κύπρος	0,8	0,0	-0,7	-2,0	-4,6
Λετονία	4,7	3,6	3,9	4,7	4,3
Λιθουανία	2,6	5,0	4,0	4,4	6,0
Λουξεμβούργο	2,2	3,2	2,2	4,7	2,2
Ουγγαρία ¹	c	5,3	4,5	5,1	3,5
Μάλτα	3,9	2,5	3,9	5,7	4,3
Κάτω Χώρες	1,0	1,3	0,6	0,3	-0,3
Αυστρία*	7,6	5,6	5,2	4,7	1,0
Πολωνία	3,8	4,4	1,8	3,8	2,0
Πορτογαλία	-10,1	-7,6	-6,9	-1,6	-0,1
Ρουμανία	7,0	7,2	7,6	8,6	6,0
Σλοβενία	3,9	-0,7	-1,6	-3,8	-5,9
Σλοβακία	3,4	1,4	3,7	5,1	2,3
Φινλανδία	5,2	3,8	3,8	3,4	4,0
Σουηδία	3,5	3,3	3,2	2,5	1,2
Ενωμένο Βασίλειο	0,6	0,8	-0,4	1,5	0,6

* Χωρίς διόρθωση εργάσιμων ημερών

1 Εμπιστευτικά

ΜΕΘΟΔΟΛΟΓΙΚΕΣ ΣΗΜΕΙΩΣΕΙΣ

Γενικά	Ο Δείκτης Μισθών στους κλάδους Β-Σ, είναι ένας τριμηνιαίος δείκτης, ο οποίος έχει έτος βάσης το έτος 2008=100,00..																																						
Σκοπός του δείκτη – Χρησιμοποιούμενοι ορισμοί	Σκοπός του δείκτη είναι η μέτρηση του ωρομισθίου στους κλάδους Β-Σ. Για τον υπολογισμό του δείκτη χρησιμοποιούνται οι ακαθάριστες αμοιβές προς τις ώρες εργασίας Οι ακαθάριστες αμοιβές περιλαμβάνουν τους μισθούς και τα ημερομίσθια, (τακτικές αμοιβές και υπερωρίες), τα επιμίσθια και τις έκτακτες αμοιβές (δώρα Χριστουγέννων και Πάσχα, επίδομα αδείας και κάθε μορφή bonus που δεν καταβάλλεται τακτικά), καθώς και τις αμοιβές για ημέρες που δεν πραγματοποιήθηκε εργασία (π.χ. ημέρες άδειας, αργίας, κύησης, λοχείας, ασθένειας, αποζημιώσεις απόλυσης, κλπ.).																																						
Νομικό πλαίσιο	Ο Δείκτης Μισθών στους κλάδους Β-Σ καταρτίζεται στο πλαίσιο εφαρμογής του Κανονισμού (ΕΚ) του Ευρωπαϊκού Κοινοβουλίου και Συμβουλίου αριθ. 450/2003, σχετικά με το δείκτη κόστους εργασίας.																																						
Περίοδος αναφοράς Έτος βάσης	Τρίμηνο 2008=100,00																																						
Στατιστική ταξινόμηση	Χρησιμοποιείται η νέα στατιστική ταξινόμηση οικονομικών δραστηριοτήτων NACE Rev.2, της Eurostat.																																						
Γεωγραφική κάλυψη	Το σύνολο της Χώρας.																																						
Κάλυψη κλάδων οικονομικών δραστηριοτήτων	<table><thead><tr><th>Κλάδοι Οικονομικής Δραστηριότητας NACE Rev. 2</th><th>Περιγραφή</th></tr></thead><tbody><tr><td>Β</td><td>Ορυχεία Και Λατομεία</td></tr><tr><td>Γ</td><td>Μεταποίηση</td></tr><tr><td>Δ</td><td>Παροχή Ηλεκτρικού Ρεύματος, Φυσικού Αερίου, Ατμού και Κλιματισμού</td></tr><tr><td>Ε</td><td>Παροχή Νερού, Επεξεργασία Λυμάτων, Διαχείριση Απόβλητων και Δραστηριότητες Εξυγίανσης</td></tr><tr><td>ΣΤ</td><td>Κατασκευές</td></tr><tr><td>Ζ</td><td>Χονδρικό Και Λιανικό Εμπόριο, Επισκευή Μηχανοκίνητων Οχημάτων και Μοτοσικλετών</td></tr><tr><td>Η</td><td>Μεταφορά και Αποθήκευση</td></tr><tr><td>Θ</td><td>Δραστηριότητες Υπηρεσιών Παροχής Καταλύματος και Υπηρεσιών Εστίασης</td></tr><tr><td>Ι</td><td>Ενημέρωση και Επικοινωνία</td></tr><tr><td>Κ</td><td>Χρηματοπιστωτικές και Ασφαλιστικές Δραστηριότητες</td></tr><tr><td>Λ</td><td>Διαχείριση Ακίνητης Περιούσιας</td></tr><tr><td>Μ</td><td>Επαγγελματικές, Επιστημονικές και Τεχνικές Δραστηριότητες</td></tr><tr><td>Ν</td><td>Διοικητικές και Υποστηρικτικές Δραστηριότητες</td></tr><tr><td>Ξ</td><td>Δημόσια Διοίκηση και Άμυνα, Υποχρεωτική Κοινωνική Ασφάλιση</td></tr><tr><td>Ο</td><td>Εκπαίδευση</td></tr><tr><td>Π</td><td>Δραστηριότητες σχετικές με την Ανθρώπινη Υγεία και την Κοινωνική Μέριμνα</td></tr><tr><td>Ρ</td><td>Τέχνες, Διασκέδαση και Ψυχαγωγία</td></tr><tr><td>Σ</td><td>Άλλες Δραστηριότητες Παροχής Υπηρεσιών</td></tr></tbody></table>	Κλάδοι Οικονομικής Δραστηριότητας NACE Rev. 2	Περιγραφή	Β	Ορυχεία Και Λατομεία	Γ	Μεταποίηση	Δ	Παροχή Ηλεκτρικού Ρεύματος, Φυσικού Αερίου, Ατμού και Κλιματισμού	Ε	Παροχή Νερού, Επεξεργασία Λυμάτων, Διαχείριση Απόβλητων και Δραστηριότητες Εξυγίανσης	ΣΤ	Κατασκευές	Ζ	Χονδρικό Και Λιανικό Εμπόριο, Επισκευή Μηχανοκίνητων Οχημάτων και Μοτοσικλετών	Η	Μεταφορά και Αποθήκευση	Θ	Δραστηριότητες Υπηρεσιών Παροχής Καταλύματος και Υπηρεσιών Εστίασης	Ι	Ενημέρωση και Επικοινωνία	Κ	Χρηματοπιστωτικές και Ασφαλιστικές Δραστηριότητες	Λ	Διαχείριση Ακίνητης Περιούσιας	Μ	Επαγγελματικές, Επιστημονικές και Τεχνικές Δραστηριότητες	Ν	Διοικητικές και Υποστηρικτικές Δραστηριότητες	Ξ	Δημόσια Διοίκηση και Άμυνα, Υποχρεωτική Κοινωνική Ασφάλιση	Ο	Εκπαίδευση	Π	Δραστηριότητες σχετικές με την Ανθρώπινη Υγεία και την Κοινωνική Μέριμνα	Ρ	Τέχνες, Διασκέδαση και Ψυχαγωγία	Σ	Άλλες Δραστηριότητες Παροχής Υπηρεσιών
Κλάδοι Οικονομικής Δραστηριότητας NACE Rev. 2	Περιγραφή																																						
Β	Ορυχεία Και Λατομεία																																						
Γ	Μεταποίηση																																						
Δ	Παροχή Ηλεκτρικού Ρεύματος, Φυσικού Αερίου, Ατμού και Κλιματισμού																																						
Ε	Παροχή Νερού, Επεξεργασία Λυμάτων, Διαχείριση Απόβλητων και Δραστηριότητες Εξυγίανσης																																						
ΣΤ	Κατασκευές																																						
Ζ	Χονδρικό Και Λιανικό Εμπόριο, Επισκευή Μηχανοκίνητων Οχημάτων και Μοτοσικλετών																																						
Η	Μεταφορά και Αποθήκευση																																						
Θ	Δραστηριότητες Υπηρεσιών Παροχής Καταλύματος και Υπηρεσιών Εστίασης																																						
Ι	Ενημέρωση και Επικοινωνία																																						
Κ	Χρηματοπιστωτικές και Ασφαλιστικές Δραστηριότητες																																						
Λ	Διαχείριση Ακίνητης Περιούσιας																																						
Μ	Επαγγελματικές, Επιστημονικές και Τεχνικές Δραστηριότητες																																						
Ν	Διοικητικές και Υποστηρικτικές Δραστηριότητες																																						
Ξ	Δημόσια Διοίκηση και Άμυνα, Υποχρεωτική Κοινωνική Ασφάλιση																																						
Ο	Εκπαίδευση																																						
Π	Δραστηριότητες σχετικές με την Ανθρώπινη Υγεία και την Κοινωνική Μέριμνα																																						
Ρ	Τέχνες, Διασκέδαση και Ψυχαγωγία																																						
Σ	Άλλες Δραστηριότητες Παροχής Υπηρεσιών																																						

ΔΙΕΥΘΥΝΣΗ ΣΤΑΤΙΣΤΙΚΩΝ
ΠΛΗΘΥΣΜΟΥ ΚΑΙ ΑΓΟΡΑΣ ΕΡΓΑΣΙΑΣ

Πειραιάς, _____

Η ΠΡΟΪΣΤΑΜΕΝΗ ΤΗΣ ΔΙΕΥΘΥΝΣΗΣ

ΑΝΝΑ ΑΜΠΑΤΖΟΓΛΟΥ

Εγκρίνεται

Πειραιάς, _____

Η ΠΡΟΪΣΤΑΜΕΝΗ ΤΗΣ ΓΕΝΙΚΗΣ
ΔΙΕΥΘΥΝΣΗΣ ΣΤΑΤΙΣΤΙΚΩΝ ΕΡΕΥΝΩΝ

ΑΘΑΝΑΣΙΑ ΞΕΝΑΚΗ

ΔΙΕΥΘΥΝΣΗ ΣΤΑΤΙΣΤΙΚΗΣ
ΠΛΗΡΟΦΟΡΗΣΗΣ ΚΑΙ ΕΚΔΟΣΕΩΝ
Πειραιάς, _____

Η ΠΡΟΪΣΤΑΜΕΝΗ ΤΗΣ ΔΙΕΥΘΥΝΣΗΣ

ΜΑΡΙΑ ΣΤΑΥΡΟΠΟΥΛΟΥ

Ο ΠΡΟΕΔΡΟΣ

Πειραιάς, _____

ΑΝΔΡΕΑΣ Β. ΓΕΩΡΓΙΟΥ