



## Δ Ε Λ Τ Ι Ο   Τ Υ Π Ο Υ

### **ΧΟΡΗΓΗΣΗ ΑΔΕΙΩΝ ΚΥΚΛΟΦΟΡΙΑΣ ΟΧΗΜΑΤΩΝ:    Φεβρουάριος 2014**

Η Ελληνική Στατιστική Αρχή ανακοινώνει ότι κατά το μήνα Φεβρουάριο του 2014 κυκλοφόρησαν για πρώτη φορά 6.644 αυτοκίνητα (καινούρια ή μεταχειρισμένα εξωτερικού) έναντι 5.699 που κυκλοφόρησαν τον αντίστοιχο μήνα του έτους 2013, παρουσιάζοντας αύξηση 16,6 %. Αύξηση 6,7% είχε παρουσιάσει η κυκλοφορία για πρώτη φορά αυτοκινήτων (καινούριων ή μεταχειρισμένων εξωτερικού) τον Φεβρουάριο του έτους 2013 σε σχέση με τον αντίστοιχο μήνα του 2012 (Πίνακας 1 - Γράφημα 1).

Η κυκλοφορία νέων μοτοσυκλετών (άνω των 50 cc) κατά το μήνα Φεβρουάριο του 2014 ανήλθε σε 1.697 έναντι 1.631 τον αντίστοιχο μήνα του έτους 2013, παρουσιάζοντας αύξηση 4,0%. Αύξηση 30,2% είχε παρουσιάσει η κυκλοφορία νέων μοτοσυκλετών (άνω των 50 cc) τον Φεβρουάριο του 2013 σε σχέση με τον αντίστοιχο μήνα του 2012 (Πίνακας 1 - Γράφημα 1).

Την περίοδο Ιανουαρίου - Φεβρουαρίου 2014 κυκλοφόρησαν για πρώτη φορά 15.765 αυτοκίνητα (καινούρια ή μεταχειρισμένα εξωτερικού) έναντι 13.426 που κυκλοφόρησαν την αντίστοιχη περίοδο του έτους 2013, παρουσιάζοντας αύξηση 17,4 %. Μείωση 19,8% είχε παρουσιάσει το δίμηνο Ιανουαρίου - Φεβρουαρίου του 2013 σε σχέση με το αντίστοιχο του 2012 (Πίνακας 2 - Γραφήματα 2,3).

Η κυκλοφορία νέων μοτοσυκλετών (άνω των 50 cc) κατά την περίοδο Ιανουαρίου - Φεβρουαρίου 2014 ανήλθε σε 3.765, έναντι 3.543 που κυκλοφόρησαν την αντίστοιχη περίοδο του έτους 2013, παρουσιάζοντας αύξηση 6,3%. Αύξηση 4,9% είχε παρουσιάσει το δίμηνο Ιανουαρίου - Φεβρουαρίου του 2013 σε σχέση με το αντίστοιχο του 2012 (Πίνακας 2 - Γραφήματα 2,3).

Πληροφορίες:

Δ/νση Στατιστικών Τομέα Εμπορίου και Υπηρεσιών  
Τμήμα Μεταφορών, Επικοινωνιών και ΜΜΕ

Κων/νος Μενεξές

Τηλέφωνο : 213 1352500

FAX : 213 1352496

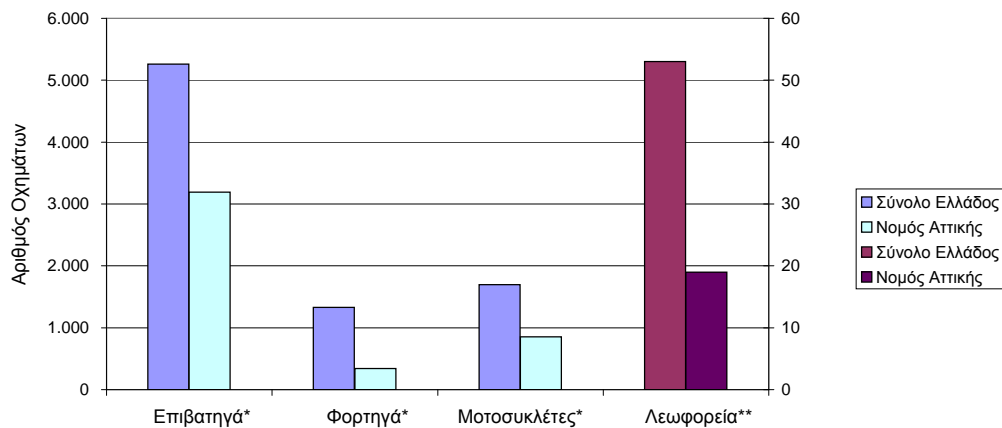
e-mail : menexesk@statistics.gr

Πίνακας 1. Οχήματα που κυκλοφόρησαν για πρώτη φορά στην Ελλάδα: Φεβρουάριος 2012 - 2014

Κατηγορία οχημάτων	Φεβρουάριος						Μεταβολή (%)			
	2014		2013		2012		2014/2013		2013/2012	
	Σύνολο	Από αυτά μεταχειρ.	Σύνολο	Από αυτά μεταχειρ.	Σύνολο	Από αυτά μεταχειρ.	Σύνολο	Από αυτά μεταχειρ.	Σύνολο	Από αυτά μεταχειρ.
<b>Σύνολο Ελλάδος</b>										
<b>Σύνολο οχημάτων</b>	<b>8.341</b>	<b>1.982</b>	<b>7.330</b>	<b>1.374</b>	<b>6.594</b>	<b>1.275</b>	<b>13,8</b>	<b>44,3</b>	<b>11,2</b>	<b>7,8</b>
<b>1. Αυτοκίνητα</b>	<b>6.644</b>	<b>1.909</b>	<b>5.699</b>	<b>1.304</b>	<b>5.341</b>	<b>1.224</b>	<b>16,6</b>	<b>46,4</b>	<b>6,7</b>	<b>6,5</b>
Επιβατηγά	5.260	902	4.591	464	4.292	475	14,6	94,4	7,0	-2,3
Λεωφορεία	53	44	23	21	32	29	130,4	109,5	-28,1	-27,6
Φορτηγά	1.331	963	1.085	819	1.017	720	22,7	17,6	6,7	13,8
<b>2. Μοτοσυκλέτες &gt; 50 cc</b>	<b>1.697</b>	<b>73</b>	<b>1.631</b>	<b>70</b>	<b>1.253</b>	<b>51</b>	<b>4,0</b>	<b>4,3</b>	<b>30,2</b>	<b>37,3</b>
<b>Νομός Αττικής</b>										
<b>Σύνολο οχημάτων</b>	<b>4.405</b>	<b>490</b>	<b>3.751</b>	<b>263</b>	<b>3.394</b>	<b>280</b>	<b>17,4</b>	<b>86,3</b>	<b>10,5</b>	<b>-6,1</b>
<b>1. Αυτοκίνητα</b>	<b>3.551</b>	<b>480</b>	<b>2.919</b>	<b>245</b>	<b>2.743</b>	<b>268</b>	<b>21,7</b>	<b>95,9</b>	<b>6,4</b>	<b>-8,6</b>
Επιβατηγά	3.190	292	2.694	150	2.545	158	18,4	94,7	5,9	-5,1
Λεωφορεία	19	16	4	4	9	6	375,0	300,0	-55,6	-33,3
Φορτηγά	342	172	221	91	189	104	54,8	89,0	16,9	-12,5
<b>2. Μοτοσυκλέτες &gt; 50 cc</b>	<b>854</b>	<b>10</b>	<b>832</b>	<b>18</b>	<b>651</b>	<b>12</b>	<b>2,6</b>	<b>-44,4</b>	<b>27,8</b>	<b>50,0</b>

Κατηγορία οχημάτων	Μ.Ο Μαρ. 2013 - Φεβ. 2014		Μ.Ο Μαρ. 2012 - Φεβ. 2013		Μεταβολή (%)	
	Σύνολο	Από αυτά μεταχειρ.	Σύνολο	Από αυτά μεταχειρ.	Μ.Ο Μαρ. 2013 - Φεβ. 2014 / Μ.Ο Μαρ. 2012 - Φεβ. 2013	
					Σύνολο	Από αυτά μεταχειρ.
<b>Σύνολο Ελλάδος</b>						
<b>Σύνολο οχημάτων</b>	<b>9.329</b>	<b>1.551</b>	<b>9.018</b>	<b>1.320</b>	<b>3,4</b>	<b>17,5</b>
<b>1. Αυτοκίνητα</b>	<b>6.748</b>	<b>1.449</b>	<b>6.197</b>	<b>1.235</b>	<b>8,9</b>	<b>17,3</b>
Επιβατηγά	5.556	594	5.089	445	<b>9,2</b>	<b>33,5</b>
Λεωφορεία	38	29	35	27	<b>8,6</b>	<b>7,4</b>
Φορτηγά	1.154	826	1.073	763	<b>7,5</b>	<b>8,3</b>
<b>2. Μοτοσυκλέτες &gt; 50 cc</b>	<b>2.581</b>	<b>102</b>	<b>2.821</b>	<b>85</b>	<b>-8,5</b>	<b>20,0</b>

Γράφημα 1. Νέες εγγραφές οχημάτων: Φεβρουάριος 2014



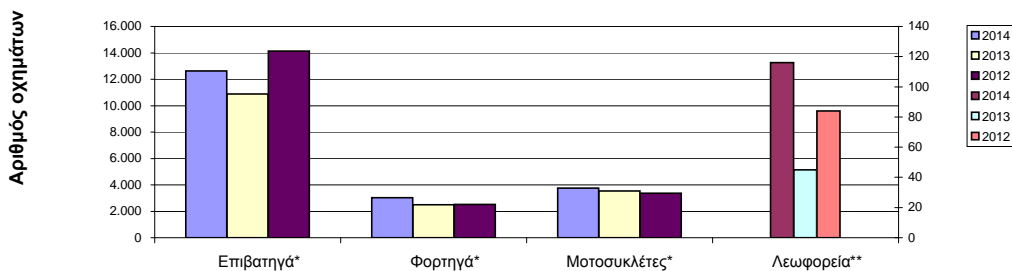
\* Για τα Επιβατηγά, Φορτηγά και Μοτοσυκλέτες ισχύει η κλίμακα του αριστερού άξονα

\*\* Για τα Λεωφορεία ισχύει η κλίμακα του δεξιού άξονα

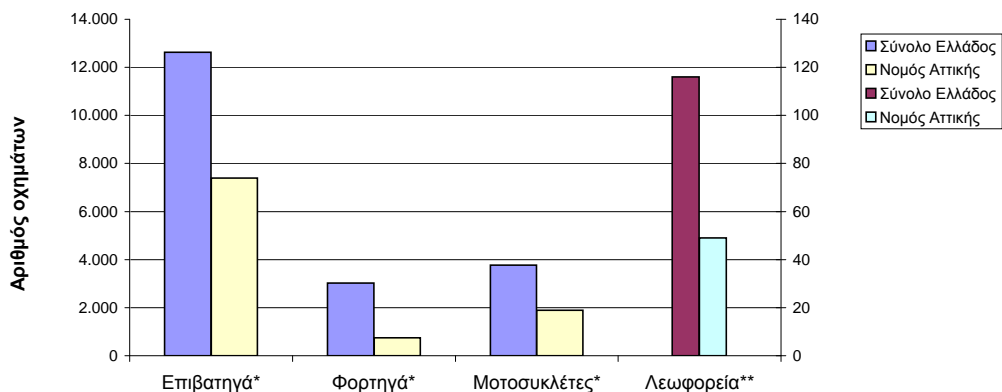
Πίνακας 2. Οχήματα που κυκλοφόρησαν για πρώτη φορά στην Ελλάδα: Ιαν. - Φεβ. 2012 - 2014

Κατηγορία οχημάτων	Ιανουάριος - Φεβρουάριος						Μεταβολή (%)			
	2014		2013		2012		2014/2013		2013/2012	
	Σύνολο	Από αυτά, μεταχειρ.	Σύνολο	Από αυτά, μεταχειρ.	Σύνολο	Από αυτά, μεταχειρ.	Σύνολο	Από αυτά, μεταχειρ.	Σύνολο	Από αυτά, μεταχειρ.
<b>Σύνολο Ελλάδος</b>										
<b>Σύνολο οχημάτων</b>	<b>19.530</b>	<b>4.562</b>	<b>16.969</b>	<b>3.367</b>	<b>20.115</b>	<b>3.906</b>	<b>15,1</b>	<b>35,5</b>	<b>-15,6</b>	<b>-13,8</b>
<b>1. Αυτοκίνητα</b>	<b>15.765</b>	<b>4.411</b>	<b>13.426</b>	<b>3.196</b>	<b>16.736</b>	<b>3.763</b>	<b>17,4</b>	<b>38,0</b>	<b>-19,8</b>	<b>-15,1</b>
Επιβατηγά	12.623	2.096	10.889	1.236	14.123	1.901	15,9	69,6	-22,9	-35,0
Λεωφορεία	116	88	45	35	84	61	157,8	151,4	-46,4	-42,6
Φορτηγά	3.026	2.227	2.492	1.925	2.529	1.801	21,4	15,7	-1,5	6,9
<b>2. Μοτοσυκλέτες &gt; 50 cc</b>	<b>3.765</b>	<b>151</b>	<b>3.543</b>	<b>171</b>	<b>3.379</b>	<b>143</b>	<b>6,3</b>	<b>-11,7</b>	<b>4,9</b>	<b>19,6</b>
<b>Νομός Αττικής</b>										
<b>Σύνολο οχημάτων</b>	<b>10.066</b>	<b>1.046</b>	<b>8.565</b>	<b>629</b>	<b>9.402</b>	<b>711</b>	<b>17,5</b>	<b>66,3</b>	<b>-8,9</b>	<b>-11,5</b>
<b>1. Αυτοκίνητα</b>	<b>8.181</b>	<b>1.022</b>	<b>6.735</b>	<b>592</b>	<b>7.602</b>	<b>676</b>	<b>21,5</b>	<b>72,6</b>	<b>-11,4</b>	<b>-12,4</b>
Επιβατηγά	7.389	645	6.240	329	7.181	451	18,4	96,0	-13,1	-27,1
Λεωφορεία	49	31	11	5	28	17	345,5	520,0	-60,7	-70,6
Φορτηγά	743	346	484	258	393	208	53,5	34,1	23,2	24,0
<b>2. Μοτοσυκλέτες &gt; 50 cc</b>	<b>1.885</b>	<b>24</b>	<b>1.830</b>	<b>37</b>	<b>1.800</b>	<b>35</b>	<b>3,0</b>	<b>-35,1</b>	<b>1,7</b>	<b>5,7</b>

Γράφημα 2. Σύγκριση χορήγησης νέων αδειών κυκλοφορίας οχημάτων Ιανουαρίου - Φεβρουαρίου 2012, 2013, 2014



Γράφημα 3. Νέες εγγραφές οχημάτων: Ιανουάριος - Φεβρουάριος 2014

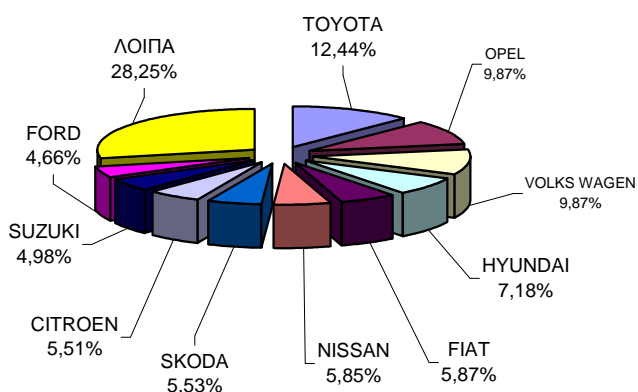


\* Για τα Επιβατηγά, Φορτηγά και Μοτοσυκλέτες ισχύει η κλίμακα του αριστερού άξονα  
 \*\* Για τα Λεωφορεία ισχύει η κλίμακα του δεξιού άξονα

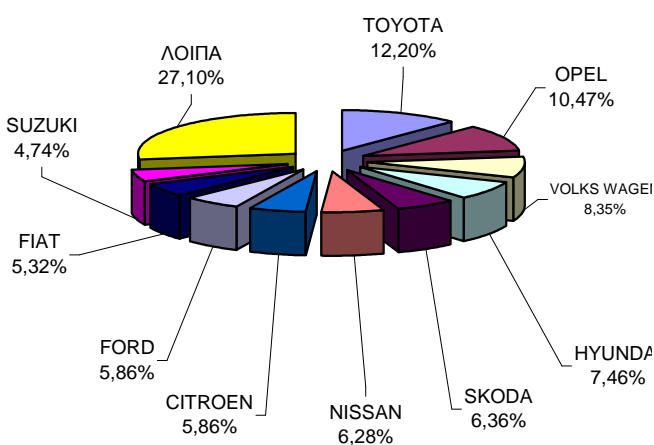
**Πίνακας 3. Πωλήσεις καινούριων και μεταχειρισμένων επιβατηγών κατά μάρκα:  
Φεβρουάριος και Ιανουάριος - Φεβρουάριος 2014**

Μάρκες	Επιβατηγά			
	Φεβρουάριος		Ιαν. - Φεβ.	
	καιν.	μεταχ.	καιν.	μεταχ.
ALFA ROMEO	43	5	96	12
AUDI	154	33	442	60
B.M.W.	137	18	266	47
CHANGAN CO	-	-	1	-
CHEVROLET	-	2	1	8
CHRYSLER	4	5	4	7
CITROEN	240	33	617	80
DACIA	50	1	63	2
DAEWOO	-	-	-	1
DAIHATSU	2	3	2	7
DETHLEFFS H POS	-	-	-	3
FIAT	256	49	560	165
FIAT DUCATO NIKAS	-	-	1	-
FIAT/CHALLENGER	-	-	-	1
FORD	203	66	617	174
GM KOREA (CHEVROLET)	64	-	140	-
HONDA	52	6	100	16
HYUNDAI	313	7	785	15
JAGUAR	-	1	1	1
KIA	61	5	176	15
LAMBORGHINI	-	1	-	1
LANCIA	19	5	88	8
LAND ROVER	4	5	6	12
MAZDA	1	6	20	13
MERCEDES	178	65	302	145
MERCEDES Z.MANTOS	4	-	4	-
MINI	48	9	94	14
MITSUBISHI	25	1	54	4
MOBITECNO	1	-	1	-
NISSAN	255	13	661	22
OPEL	430	182	1.102	413
PEUGEOT	19	39	84	81
PORSCHE	1	3	1	7
RENAULT	123	26	354	63
SAAB	-	3	-	6
SEA / ELNAGH	-	-	1	-
SEA / MOBILVETT	-	-	-	1
SEAT	106	5	246	12
SKODA	241	12	670	18
SMART	22	115	36	274
SUBARU	5	1	34	2
SUZUKI	217	28	499	66
TESLA MOTORS IN	-	-	-	1
TOYOTA	542	93	1.284	197
VOLKS WAGEN	430	49	879	111
VOLVO	108	7	235	11
<b>ΣΥΝΟΛΟ</b>	<b>4.358</b>	<b>902</b>	<b>10.527</b>	<b>2.096</b>

**Γράφημα 4. Πωλήσεις καινούριων επιβατηγών:  
Φεβρουάριος 2014**



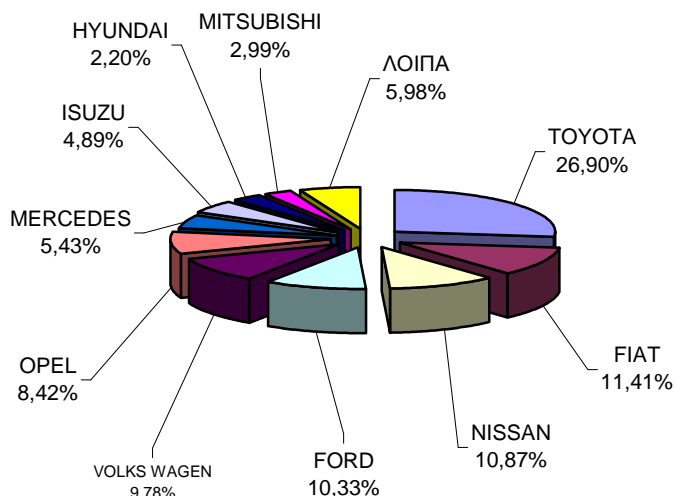
**Γράφημα 5. Πωλήσεις καινούριων επιβατηγών:  
Ιανουάριος - Φεβρουάριος 2014**



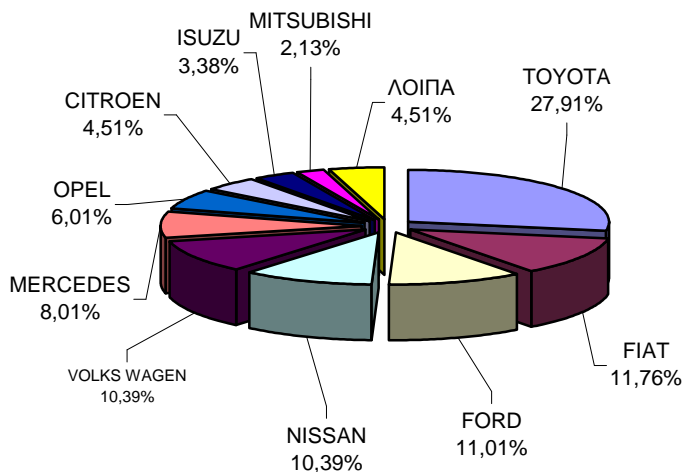
**Πίνακας 4. Πωλήσεις καινούριων και μεταχειρισμένων φορτηγών κατά μάρκα:  
Φεβρουάριος και Ιανουάριος - Φεβρουάριος 2014**

Μάρκες	Φορτηγά			
	Φεβρουάριος		Ιαν. - Φεβ.	
	καιν.	μεταχ.	καιν.	μεταχ.
CHEVROLET	-	-	-	1
CITROEN	11	19	36	38
DACIA	-	1	-	3
DAF	3	15	4	31
DAIHATSU	-	1	-	2
DODGE	-	-	-	1
FIAT	42	94	94	216
FIAT-IVECO	-	5	-	7
FORD	38	88	88	213
G.M.C.	-	-	-	1
HYUNDAI	-	3	-	6
ISUZU	18	11	27	26
IVECO	2	4	4	9
IVECO MAGIRUS	-	1	-	4
KIA	-	1	-	3
MAHINDRA	2	-	2	-
MAN	7	40	7	89
MAZDA	-	27	1	63
MERCEDES	20	190	64	410
MITSUBISHI	11	47	17	137
NISSAN	40	84	83	215
OAF	-	-	-	1
OPEL	31	80	48	201
PEUGEOT	2	14	4	31
PFAU	-	-	-	1
PIAGGIO	3	-	5	1
RENAULT	-	67	1	112
ROVER	-	1	-	1
SCANIA	1	18	2	38
SEAT	2	-	3	1
SKODA	-	17	-	51
SOVAB	-	-	-	1
SUZUKI	-	-	-	2
TOYOTA	99	46	223	98
TOYOTA SGOURIS	-	-	2	-
VOLKS WAGEN	36	57	83	145
VOLVO	-	30	1	66
ΣΤΑΓΙΕΡ ΕΛΛΑΣ	-	2	-	2
<b>ΣΥΝΟΛΟ</b>	<b>368</b>	<b>963</b>	<b>799</b>	<b>2.227</b>

**Γράφημα 6. Πωλήσεις καινούριων φορτηγών:  
Φεβρουάριος 2014**



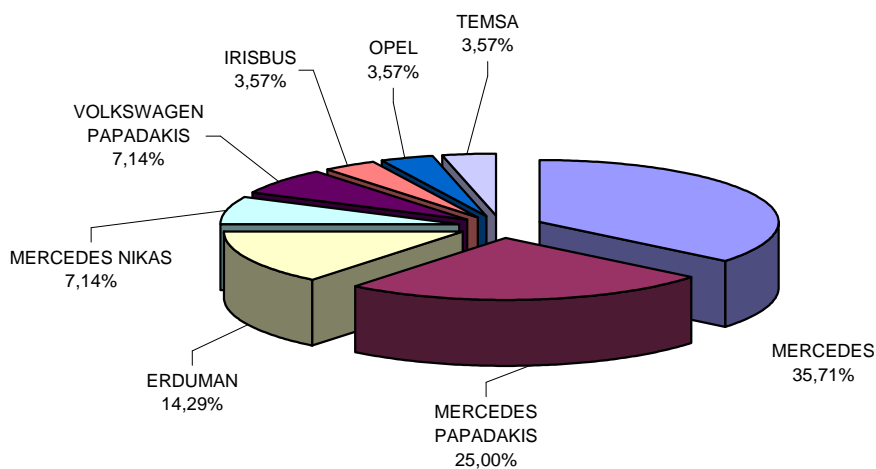
**Γράφημα 7. Πωλήσεις καινούριων φορτηγών:  
Ιανουάριος - Φεβρουάριος 2014**



**Πίνακας 5. Πωλήσεις καινούριων και μεταχειρισμένων λεωφορείων κατά μάρκα:  
Φεβρουάριος και Ιανουάριος - Φεβρουάριος 2014**

Μάρκες	Λεωφορεία			
	Φεβρουάριος		Ιαν. - Φεβ.	
	καιν.	μεταχ.	καιν.	μεταχ.
AYATS	-	1	-	1
BOVA	-	5	-	8
D.K.W.	-	-	-	1
DAF	-	1	-	1
ERDUMAN	2	-	4	-
EOBUS	-	3	-	6
FORD	-	1	-	3
G.AUWARTER	-	2	-	2
IRISBUS	-	-	1	1
ISUZU	-	-	-	1
IVECO SPA	-	1	-	1
MAN	-	6	-	12
MERCEDES	3	17	10	31
MERCEDES NIKAS	1	-	2	-
MERCEDES PAPADAKIS	1	-	7	-
NEOPLAN	-	3	-	5
OPEL	1	-	1	-
OTOKAR OTOBUS	-	-	-	1
SCANIA	-	1	-	3
SETRA	-	3	-	9
SIN MARCA	-	-	-	1
TEMSA	1	-	1	-
VAN HOOL	-	-	-	1
VOLKSWAGEN PAPADAKIS	-	-	2	-
<b>ΣΥΝΟΛΟ</b>	<b>9</b>	<b>44</b>	<b>28</b>	<b>88</b>

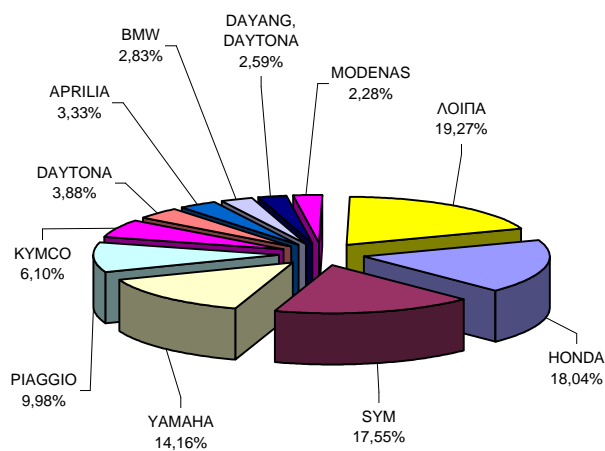
**Γράφημα 8. Πωλήσεις καινούριων λεωφορείων:  
Ιανουάριος - Φεβρουάριος 2014**



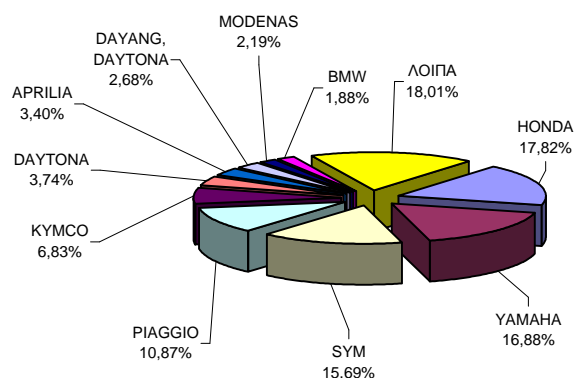
**Πίνακας 6. Πωλήσεις καινούριων και μεταχειρισμένων μοτοσυκλετών κατά μάρκα ή εργοστάσιο κατασκευής  
Φεβρουάριος και Ιανουάριος - Φεβρουάριος 2014**

Μάρκες	Μοτοσυκλέτες			
	Φεβρουάριος		Ιαν. - Φεβ.	
	καιν.	μεταχ.	καιν.	μεταχ.
ACCESS	1	-	2	-
AEON MOTOR	2	-	3	-
APRILIA	54	6	123	12
APRILIA, GILERA	1	-	2	-
ARTIC CAT	-	-	2	-
BAOTIAN,SUPERKI	1	-	2	-
BASHAN	1	-	2	-
BETA	2	-	4	-
BMW	46	2	68	3
BOMBARDIER INC.	1	3	1	3
DAELIM	11	-	14	1
DAYANG, DAYTONA	42	-	97	1
DAYTONA	63	1	135	1
DERBI	5	-	10	1
DINLI, EXPLORER	-	-	2	-
DUCATI	4	1	10	1
FEISHEN, MONDIA	2	-	4	-
GENERIC, RIDE, EX	2	-	3	-
GILERA	1	-	4	-
GILERA, PIAGGIO	9	-	15	-
HAOJIANG, SENKE	2	-	2	-
HARLEY DAVIDSON	6	-	15	5
HM	3	6	6	6
HONDA	293	9	644	22
HUSABERG	1	-	5	-
HUSQVARNA	7	-	12	-
JIAJI, HUATIAN,F	7	-	19	-
JIANSHE	3	-	7	-
KAISAR	1	-	2	1
KAWASAKI	8	1	16	2
KENBO	8	-	15	-
KENOS	1	-	2	-
KL	9	-	27	-
KTM	25	-	42	-
KWANG YANG	-	4	-	6
KYMCO	99	1	247	5
LIFAN	6	-	15	-
LIFAN, HONLEI	2	-	2	-
LIFAN, HONLEI, SK	2	-	9	-
LINGBEN, HAIZHIM	3	-	4	-
LINTEX, IVA, WK B	2	-	4	-
LML	10	-	14	-
LONCIN, KINLON	2	-	3	-
LONCIN, LONGTIN	1	-	2	-
LONCIN, X-GEAR	2	-	3	-
LONGJIA, RENBO, P	1	-	2	-
MG MOTO	21	1	50	1
MODENAS	37	-	79	-
MOTO GUZZI	1	-	4	-
MV AGUSTA	3	-	5	-
NFM	-	-	2	-
NIPPONIA	2	-	3	-
PEUGEOT	18	-	39	-
PIAGGIO	162	12	393	31
PIAGGIO, APRILIA	13	-	13	-
QJ,QJIANG, KEEWA	7	-	11	-
QUADRO	2	-	3	-
SHANYANG	4	-	6	-
SHINERAY	7	-	16	-
SKYJET	5	-	17	-
SKYTEAM, SACINHM	5	-	9	-
SUZUKI	11	7	26	14
SYM	285	-	567	2
TRIUMPH	8	-	18	-
XGJAO	11	-	30	-
XGJAO, YUAN, S	7	1	19	1
XINGYUE	-	-	2	-
XINLING, LEDOW, D	2	-	3	-
YAMAHA	230	14	610	24
YINXIANG, KENBO	1	-	8	-
ZHONGNENG, ZNEN	5	-	7	-
ZONGSHEN	2	-	2	-
ZONGSHEN, ZIPSTA	2	-	3	-
ΛΟΙΠΑ	21	4	47	8
<b>ΣΥΝΟΛΟ</b>	<b>1.624</b>	<b>73</b>	<b>3.614</b>	<b>151</b>

**Γράφημα 9. Πωλήσεις καινούριων μοτοσυκλετών:  
Φεβρουάριος 2014**



**Γράφημα 10. Πωλήσεις καινούριων μοτοσυκλετών:  
Ιανουάριος - Φεβρουάριος 2014**



## ΕΠΕΞΗΓΗΜΑΤΙΚΕΣ ΣΗΜΕΙΩΣΕΙΣ

### Έρευνα Χορήγησης Αδειών Κυκλοφορίας Οχημάτων

Η Έρευνα των οχημάτων είναι απογραφική. Τα στοιχεία εμφανίζουν τη μάρκα, το είδος και το καινούριο ή μεταχειρισμένο του οχήματος σε επίπεδο Χώρας. Τα πρωτογενή στοιχεία προέρχονται από το Υπουργείο Υποδομών, Μεταφορών και Δικτύων και προκύπτουν από την έκδοση νέων αδειών κυκλοφορίας οχημάτων. Από τα στοιχεία της Έρευνας εξαιρούνται τα οχήματα που κινούνται επάνω σε τροχιές, τα ηλεκτροκίνητα με κεραίες λεωφορεία (τρόλλεϋ), οι γεωργικοί ελκυστήρες και τα γεωργικά μηχανήματα. Δεν περιλαμβάνονται στους πίνακες του Δελτίου Τύπου τα οχήματα Ενόπλων Δυνάμεων, Σωμάτων Ασφαλείας, Πυροσβεστικής Υπηρεσίας, Κρατικών Υπηρεσιών, Διπλωματικού Σώματος, Ξένων Αποστολών, Αναπήρων Πολέμου, καθώς επίσης και τα δίκυκλα τα οποία έχουν κυβισμό κάτω από 50 cc.

### Νομικό πλαίσιο

N.Δ 3627/56, N. 2392/96, N. 3832/2010

### Περίοδος Αναφοράς

Φεβρουάριος 2014

### Κάλυψη

Για την εξαγωγή των μηνιαίων στοιχείων χρησιμοποιήθηκε το Μητρώο του Υπουργείου Υποδομών, Μεταφορών και Δικτύων το οποίο περιέχει όλες τις μηνιαίες μεταβολές στις άδειες ταξινόμησης Οχημάτων στη Χώρα.

### Ορισμοί

**Αυτοκίνητο** όχημα είναι κάθε όχημα, ανεξάρτητα από τον αριθμό των τροχών, που κινείται με μηχανή και προορίζεται να μεταφέρει πρόσωπα ή πράγματα ή και τα δύο μαζί, ευρισκόμενα είτε πάνω στο ίδιο όχημα, είτε σε ρυμουλκούμενο που κινείται από το πρώτο. **Καινούριο όχημα** χαρακτηρίζεται αυτό που ταξινομείται για πρώτη φορά μέσα στο μήνα στην Ελλάδα και δεν έχει κυκλοφορήσει σε άλλη χώρα. **Μεταχειρισμένο** χαρακτηρίζεται αυτό που ταξινομείται για πρώτη φορά στην χώρα και έχει εισαχθεί ως μεταχειρισμένο από το εξωτερικό.

**Αυτοκίνητο επιβατηγό:** Το προοριζόμενο για τη μεταφορά κυρίως προσώπων αυτοκίνητο όχημα, 9 κατ' ανώτατο όριο θέσεων μαζί με τη θέση του οδηγού.

**Αυτοκίνητο λεωφορείο:** Το αυτοκίνητο όχημα που προορίζεται κυρίως για τη μεταφορά προσώπων 10 και άνω θέσεων, συμπεριλαμβανομένης και της θέσης του οδηγού. (Στους πίνακες του Δελτίου Τύπου στην κατηγορία αυτή επιπλέον προσμετρώνται τα αρθρωτά Λεωφορεία).

**Αυτοκίνητο φορτηγό:** Το αυτοκίνητο όχημα που προορίζεται κυρίως για τη μεταφορά πραγμάτων (Στους πίνακες του Δελτίου Τύπου στην κατηγορία αυτή επιπλέον προσμετρώνται οι τράκτορες, τα ρυμουλκά φορτηγά, οι τράκτορες με επικαθήμενο (αρθρωτό όχημα) και τα ρυμουλκά με ρυμουλκούμενο (συρμός) ).

**Μοτοσυκλέτα:** Κάθε δίτροχο μηχανοκίνητο όχημα με ή χωρίς καλάθι, του οποίου είτε η μέγιστη εκ κατασκευής ταχύτητα είναι μεγαλύτερη των 45 χιλιομέτρων την ώρα είτε, εάν είναι εξοπλισμένο με κινητήρα εσωτερικής καύσης, ο κυλινδρισμός του κινητήρα είναι μεγαλύτερος των 50 κυβικών εκατοστών. (Στους πίνακες του Δελτίου Τύπου στην κατηγορία αυτή επιπλέον προσμετρώνται τα τρίτροχα οχήματα).

**Τρίτροχο όχημα:** Το μηχανοκίνητο όχημα με τρεις συμμετρικούς τροχούς, του οποίου είτε η μέγιστη εκ κατασκευής ταχύτητα είναι μεγαλύτερη των 45 χιλιομέτρων την ώρα είτε ο κυλινδρισμός του κινητήρα του είναι μεγαλύτερος των 50 κυβικών εκατοστών, εάν είναι εξοπλισμένο με κινητήρα εσωτερικής καύσης. Επίσης ως τρίτροχο όχημα λογίζεται και το τετράτροχο όχημα, εκτός των ελαφρών τετράτροχων οχημάτων της κατηγορίας των μοτοποδηλάτων, του οποίου το απόβαρο κενού οχήματος, μη συμπεριλαμβανομένου του βάρους του καυσίμου ή του μίγματος καυσίμου - ελαίου ή των συσσωρευτών των ηλεκτρικών οχημάτων, δεν υπερβαίνει τα 400 χιλιόγραμμα, όταν το όχημα προορίζεται για επιβατικές μεταφορές ή τα 550 χιλιόγραμμα, όταν προορίζεται για μεταφορές εμπορευμάτων και του οποίου η μέγιστη καθαρή ισχύς δεν υπερβαίνει τα 15 KW.

### Μεθοδολογία

Η έρευνα είναι απογραφική

### Παραπομπές

Περισσότερες πληροφορίες (πίνακες, γραφήματα) σχετικά με την έρευνα χορήγησης αδειών κυκλοφορίας οχημάτων μπορούν να αναζητηθούν στη ιστοσελίδα της Ελληνικής Στατιστικής Αρχής [www.statistics.gr](http://www.statistics.gr), στο σύνδεσμο << Στατιστικά Θέματα > Μεταφορές >Οχήματα >Οχήματα(Άδειες Κυκλοφορίας Οχημάτων) -Στόλος Οχημάτων >>