



Δ Ε Λ Τ Ι Ο Τ Υ Π Ο Υ

ΕΡΕΥΝΑ ΕΙΣΟΔΗΜΑΤΟΣ ΚΑΙ ΣΥΝΘΗΚΩΝ ΔΙΑΒΙΩΣΗΣ ΤΩΝ ΝΟΙΚΟΚΥΡΙΩΝ ΕΤΟΥΣ 2013

(Περίοδος αναφοράς εισοδήματος 2012)

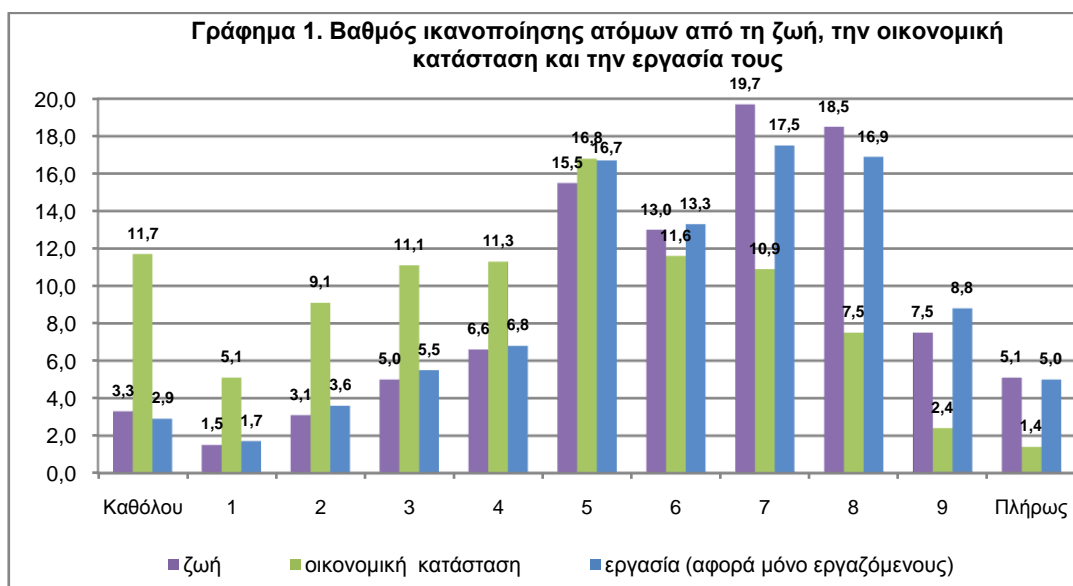
Δείκτες Ευημερίας

Από την Ελληνική Στατιστική Αρχή (ΕΛΣΤΑΤ) ανακοινώνονται οι δείκτες ευημερίας του πληθυσμού της Χώρας, που προκύπτουν από τα στοιχεία της δειγματοληπτικής Έρευνας Εισοδήματος και Συνθηκών Διαβίωσης των Νοικοκυριών, έτους 2013, με περίοδο αναφοράς εισοδήματος το έτος 2012, και του επικεντρωμένου ερωτηματολογίου για τη μέτρηση της ευημερίας του πληθυσμού σε ευρωπαϊκό και εθνικό επίπεδο (κανονισμός της Ευρωπαϊκής Επιτροπής αριθ. 62/2012). Τα στοιχεία για την ευημερία συλλέγονται για πρώτη φορά σε εφαρμογή του παραπάνω κανονισμού, με πλήρως εναρμονισμένο ερωτηματολόγιο και κοινές μεταβλητές, από όλες τις Χώρες της Ευρωπαϊκής Ένωσης, μετά από τις συστάσεις της Επιτροπής Stiglitz, Sen, Fitussi επί της μέτρησης της οικονομικής απόδοσης και της κοινωνικής προόδου.

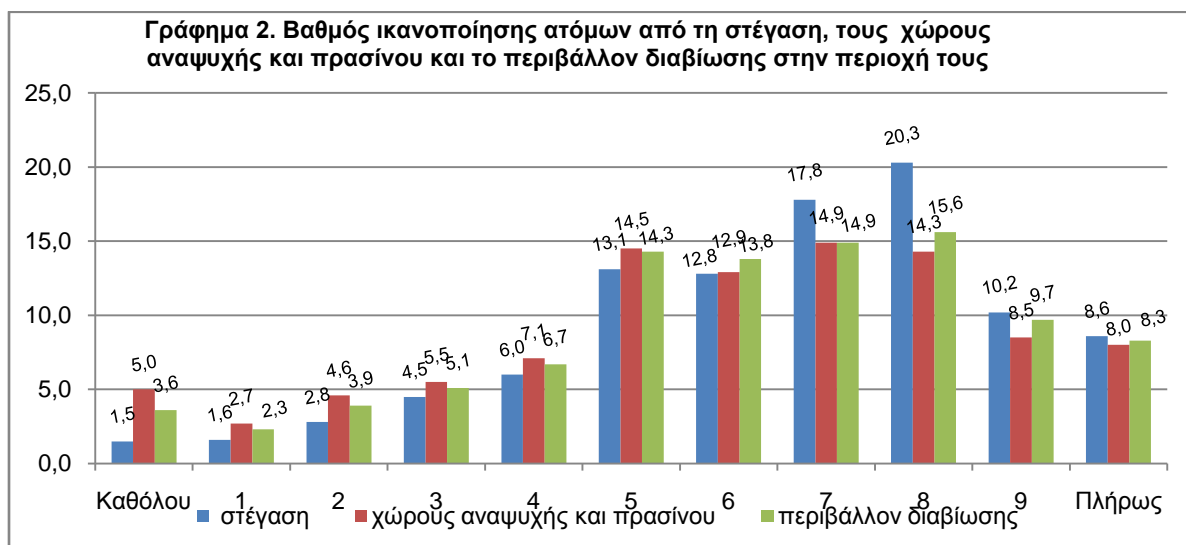
Βασικές διαπιστώσεις

- Από τα στοιχεία της έρευνας προέκυψε ότι, στο σύνολο του πληθυσμού, πλήρως ικανοποιημένο από τη ζωή του συνολικά δηλώνει το 5,1% του πληθυσμού, και πλήρως ικανοποιημένο από την εργασία του δηλώνει το 5,0% των εργαζομένων. Αντίθετα, το 3,3% του πληθυσμού δηλώνει ότι δεν είναι καθόλου ικανοποιημένο από τη ζωή του, και το 2,9% των εργαζομένων δηλώνει ότι δεν είναι καθόλου ικανοποιημένο από την εργασία του. Πολύ ικανοποιημένο από την εργασία του (βαθμοί 7 έως 9 της κλίμακας), δηλώνει το 43,2% του συνολικού αριθμού των εργαζομένων (Πίνακας 1.1 - Γράφημα 1).

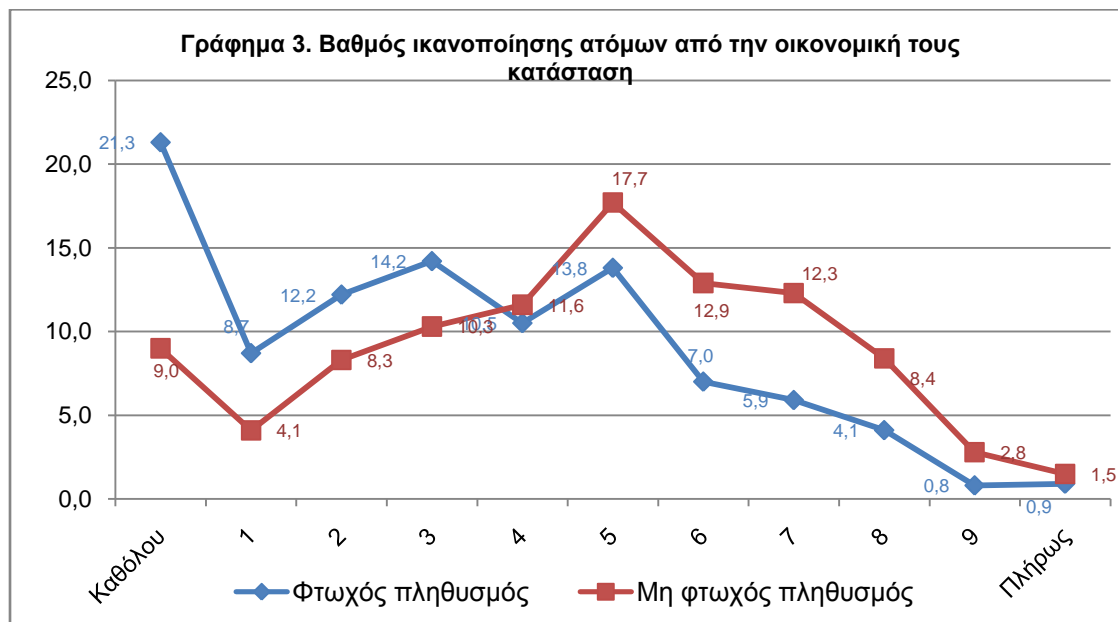
Πληροφορίες:
Δ/ση
Στατιστικών
Πληθυσμού και
Αγοράς Εργασίας
Τμήμα Ειδικών
Ερευνών
Νοικοκυριών
Γ. Ντούρος:
τηλ.: 213 135
2174,
fax: 213 135
2906



- Το ποσοστό των ατόμων που δηλώνει ότι δεν είναι καθόλου ικανοποιημένο από την οικονομική του κατάσταση ανέρχεται σε 11,7%, ενώ πλήρως ικανοποιημένο δηλώνει μόνο το 1,4% του πληθυσμού (Πίνακας 1.1, Γράφημα 1).



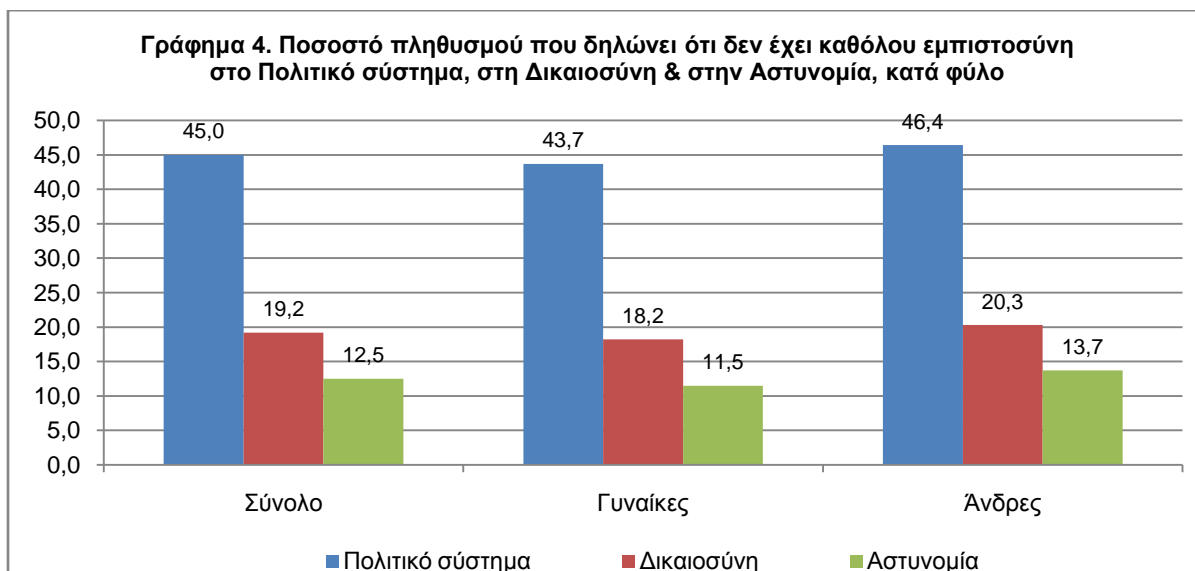
- Πλήρως ικανοποιημένο από τη στέγαση του δηλώνει το 8,6% του πληθυσμού, ενώ ανάλογα είναι και τα ποσοστά του πληθυσμού που δηλώνουν πλήρως ικανοποιημένα από τους χώρους αναψυχής και πρασίνου και από το περιβάλλον διαβίωσης στην περιοχή τους (8,0% και 8,3% αντίστοιχα). Πολύ ικανοποιημένο από τη στέγασή του (βαθμοί 7-9 της κλίμακας), δηλώνει πάνω από το 48% του πληθυσμού, ενώ λίγο ικανοποιημένο (βαθμοί 1-3 της κλίμακας) δηλώνει το 8,9% (Πίνακας 1.1, Γράφημα 2).



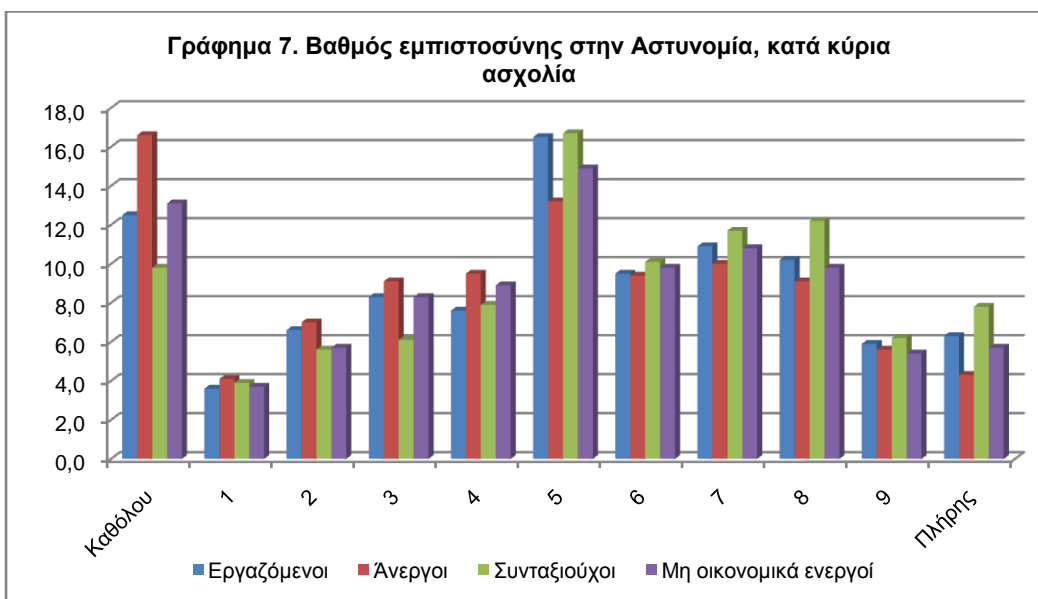
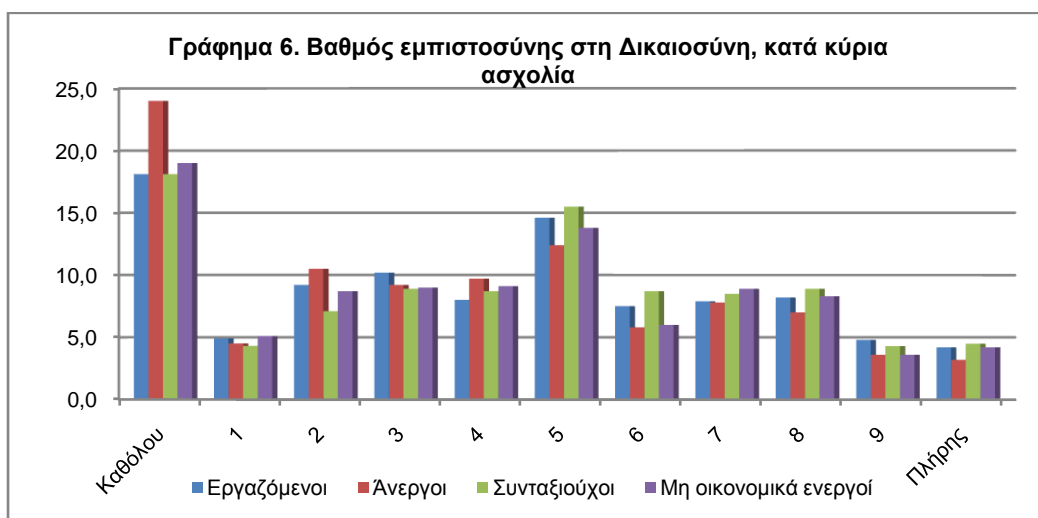
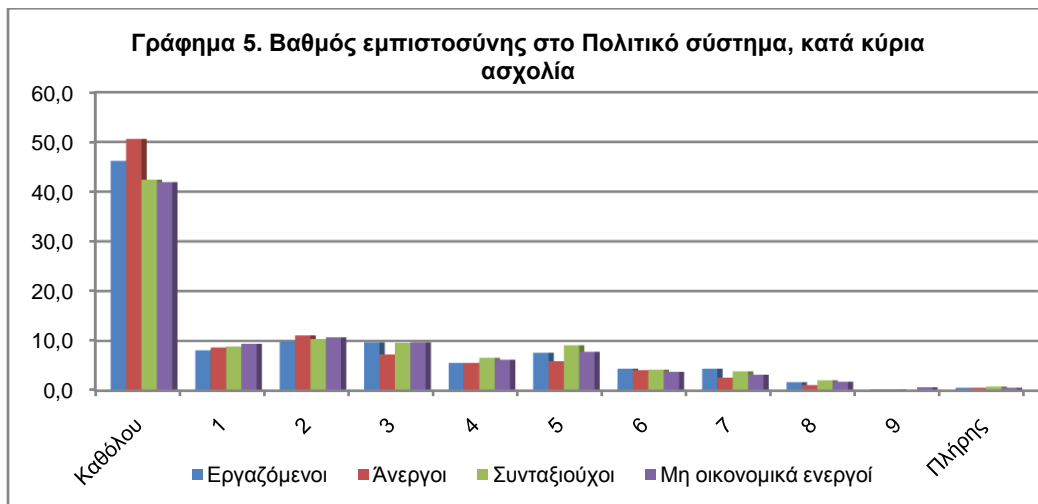
- Το μεγαλύτερο ποσοστό του φτωχού πληθυσμού¹ (56,4%) δηλώνει καθόλου έως λίγο ικανοποιημένο από την οικονομική του κατάσταση, ενώ το ποσοστό για τον μη φτωχό πληθυσμό ανέρχεται σε 31,7%. Πλήρως ικανοποιημένο από την οικονομική του κατάσταση, δηλώνει το 0,9% του φτωχού πληθυσμού και το 1,5% του μη φτωχού πληθυσμού (Πίνακες 1.2 και 1.3, Γράφημα 3).

¹ Φτωχός πληθυσμός: Ο πληθυσμός που έχει εισόδημα μικρότερο ή ίσο από το κατώφλι της φτώχειας
Μη Φτωχός πληθυσμός: Ο πληθυσμός που έχει εισόδημα μεγαλύτερο από το κατώφλι της φτώχειας

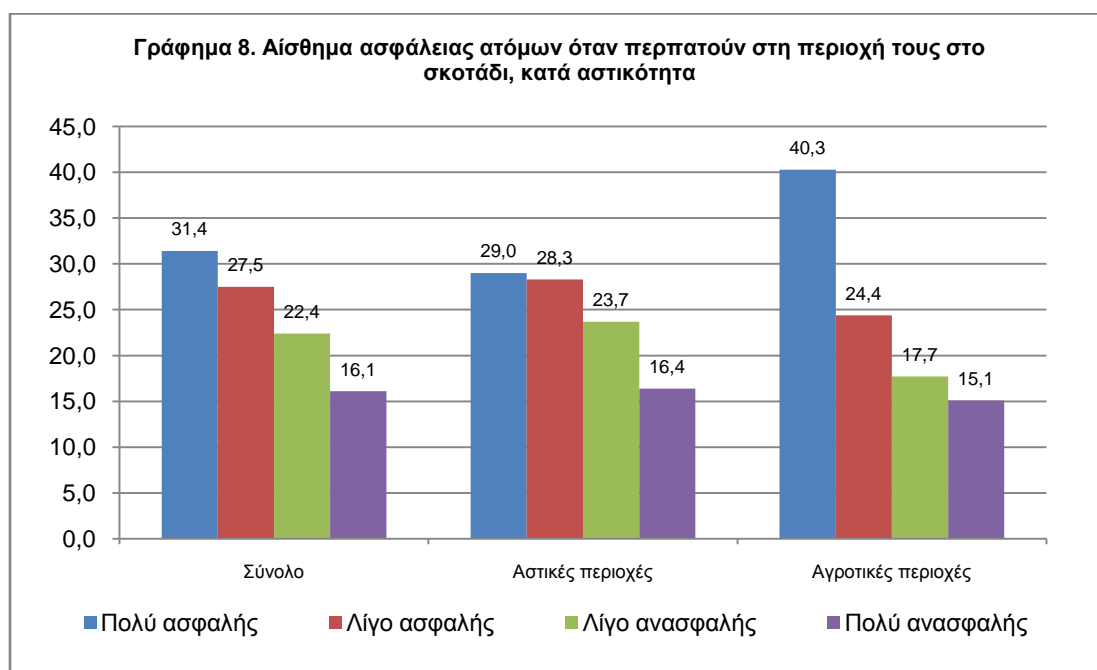
- Λαμβάνοντας υπόψη το πόσο ικανοποιημένοι αισθάνονται από τη ζωή, την οικονομική κατάσταση, την εργασία, τη στέγαση και το περιβάλλον διαβίωσης τους, αλλά και τις προσωπικές τους σχέσεις, 6 στα 10 άτομα (60%), στο σύνολο του πληθυσμού, δηλώνουν ότι ο τρόπος ζωής τους έχει περιεχόμενο σε μεγάλο βαθμό (βαθμοί ίσοι ή μεγαλύτεροι του 7 στην κλίμακα). Για το φτωχό πληθυσμό η αναλογία είναι 5 στα 10 άτομα (περίπου 51%) και για το μη φτωχό πληθυσμό 6 στα 10 άτομα (περίπου 61%) (Πίνακας 2).



- Το 45,0% του συνολικού πληθυσμού δηλώνει ότι δεν εμπιστεύεται καθόλου το πολιτικό σύστημα, ενώ 19,2% και 12,5% δηλώνει ότι δεν εμπιστεύεται καθόλου τη Δικαιοσύνη και την Αστυνομία αντίστοιχα. Τα ποσοστά αυτά είναι μεγαλύτερα για τους άνδρες (46,4%, 20,3% και 13,7% αντίστοιχα) σε σχέση με τις γυναίκες (43,7%, 18,2% και 11,5% αντίστοιχα), καθώς και για τον φτωχό πληθυσμό (47,4%, 22,8% και 15,3% αντίστοιχα), σε σχέση με τον μη φτωχό πληθυσμό (44,3%, 18,2% και 11,8% αντίστοιχα) (Γράφημα 4, Πίνακες 3.1 και 3.2). Πλήρως, δηλώνει, ότι εμπιστεύεται το πολιτικό σύστημα μόλις το 0,6% του συνολικού πληθυσμού, χωρίς να υπάρχει διαφοροποίηση μεταξύ ανδρών και γυναικών.
- Στα γραφήματα 5, 6 και 7 παρουσιάζεται ο βαθμός εμπιστοσύνης των ατόμων στο Πολιτικό σύστημα, στη Δικαιοσύνη και στην Αστυνομία, με βάση την κύρια ασχολία τους. Οι άνεργοι δηλώνουν, σε ποσοστό 50,6% ότι δεν έχουν καθόλου εμπιστοσύνη στο πολιτικό σύστημα, σε ποσοστό 24,0% ότι δεν έχουν καθόλου εμπιστοσύνη στη Δικαιοσύνη, και σε ποσοστό 16,6% ότι δεν έχουν καθόλου εμπιστοσύνη στην Αστυνομία. Τα αντίστοιχα ποσοστά για τους εργαζόμενους είναι 46,2%, 18,1% και 12,5%. Οι συνταξιούχοι και οι μη οικονομικά ενεργοί δηλώνουν ότι δεν έχουν καθόλου εμπιστοσύνη στο πολιτικό σύστημα σε ποσοστό που ανέρχεται περίπου στο 42%. Οι άνεργοι δηλώνουν, ότι εμπιστεύονται πολύ ή πλήρως τη Δικαιοσύνη, σε ποσοστό 21,6% και την Αστυνομία σε ποσοστό 29,0%, ενώ τα αντίστοιχα ποσοστά για τους συνταξιούχους είναι 26,2% και 37,9%. (Γραφήματα 5, 6 και 7, Πίνακες 3.3, 3.4, 3.6 και 3.6).



- Το 7,8% του συνολικού πληθυσμού δηλώνει ότι, κατά τη διάρκεια των τεσσάρων τελευταίων εβδομάδων (που προηγήθηκαν της συνέντευξης), ήταν πολύ νευρικό ή ανήσυχο συνεχώς, ενώ για τον φτωχό και τον μη φτωχό πληθυσμό τα ποσοστά ανέρχονται σε 10,8% και 7,0%, αντίστοιχα (Πίνακας 4).
- Αντίστοιχα, το 10,4 % του συνολικού πληθυσμού δηλώνει ότι, κατά τη διάρκεια των τεσσάρων τελευταίων εβδομάδων, δεν ήταν καθόλου ευτυχισμένο, ενώ τα ποσοστά για τον φτωχό και τον μη φτωχό πληθυσμό είναι 16,4% και 8,7%, αντίστοιχα (Πίνακας 4).
- Σε ποσοστό 76,5% οι ερευνώμενοι δηλώνουν ότι έχουν κάποιον άνθρωπο με τον οποίο μπορούν να συζητήσουν προσωπικά τους θέματα, και σε ποσοστό 85,2% δηλώνουν ότι υπάρχει κάποιος συγγενής, φίλος ή γείτονας από τον οποίο μπορούν να ζητήσουν βοήθεια (Πίνακες 5 και 6).
- Βάσει των στοιχείων, σε ποσοστό 38,3% οι άνδρες και 24,8% οι γυναίκες αισθάνονται πολύ ασφαλείς όταν περπατούν στην περιοχή τους στο σκοτάδι, ενώ το 10,5% των ανδρών και το 21,4% των γυναικών δηλώνουν ότι αισθάνονται πολύ ανασφαλείς (Πίνακας 8).
- Στις αστικές περιοχές, οι ερωτώμενοι δηλώνουν πολύ ασφαλείς, όταν περπατούν στην περιοχή τους στο σκοτάδι, σε ποσοστό 29,0%, ενώ στις αγροτικές περιοχές το ποσοστό ανέρχεται σε 40,3% (Γράφημα 8, Πίνακας 9).



 Για περισσότερες πληροφορίες επισκεφθείτε την ιστοσελίδα της ΕΛΣΤΑΤ, σχετικά με την [Έρευνα Εισοδήματος και Συνθηκών Διαβίωσης των Νοικοκυριών](#).

ΠΙΝΑΚΕΣ

Πίνακας 1.1. Βαθμός ικανοποίησης ατόμων, για το σύνολο του πληθυσμού, από:
%

Βαθμός ικανοποίησης	Α. Σύνολο								
	τη ζωή τους	την οικονομική τους κατάσταση	τη στέγασή τους	την εργασία* τους	τον χρόνο μετακίνησης από και προς την εργασία* τους	τη χρήση του χρόνου τους	τις προσωπικές τους σχέσεις	τους χώρους αναψυχής και πρασίνου στην περιοχή τους	το περιβάλλον διαβίωσης στην περιοχή τους
Καθόλου	3,3	11,7	1,5	2,9	2,0	2,7	1,4	5,0	3,6
1	1,5	5,1	1,6	1,7	1,2	1,2	1,0	2,7	2,3
2	3,1	9,1	2,8	3,6	3,8	3,2	1,9	4,6	3,9
3	5,0	11,1	4,5	5,5	5,4	4,9	3,0	5,5	5,1
4	6,6	11,3	6,0	6,8	5,4	6,7	3,9	7,1	6,7
5	15,5	16,8	13,1	16,7	15,3	16,0	10,4	14,5	14,3
6	13,0	11,6	12,8	13,3	11,8	14,6	11,4	12,9	13,8
7	19,7	10,9	17,8	17,5	16,7	18,5	18,2	14,9	14,9
8	18,5	7,5	20,3	16,9	15,5	16,9	22,5	14,3	15,6
9	7,5	2,4	10,2	8,8	10,6	7,2	15,0	8,5	9,7
Πλήρως	5,1	1,4	8,6	5,0	10,5	3,9	9,8	8,0	8,3
Δεν γνωρίζω	1,1	1,0	1,0	1,3	1,8	4,3	1,5	2,0	1,8

* Αφορά μόνο εργαζόμενους

Πίνακας 1.2. Βαθμός ικανοποίησης ατόμων, για το σύνολο του φτωχού πληθυσμού, από:
%

Βαθμός ικανοποίησης	Β. Φτωχός πληθυσμός								
	τη ζωή τους	την οικονομική τους κατάσταση	τη στέγασή τους	την εργασία* τους	τον χρόνο μετακίνησης από και προς την εργασία* τους	τη χρήση του χρόνου τους	τις προσωπικές τους σχέσεις	τους χώρους αναψυχής και πρασίνου στην περιοχή τους	το περιβάλλον διαβίωσης στην περιοχή τους
Καθόλου	5,2	21,3	3,6	7,2	2,4	4,1	2,3	5,7	4,3
1	2,8	8,7	3,1	3,2	1,4	1,9	1,6	3,5	2,8
2	4,9	12,2	5,6	6,5	4,2	4,2	2,4	4,5	4,4
3	7,1	14,2	8,1	9,0	4,3	6,1	4,2	5,7	6,1
4	8,4	10,5	8,7	9,6	5,4	8,6	4,9	7,5	6,9
5	16,0	13,8	13,4	19,5	16,6	17,6	11,1	14,2	14,4
6	13,9	7,0	12,1	12,3	11,7	14,4	11,5	12,5	13,2
7	17,7	5,9	16,1	14,9	17,7	16,1	17,8	13,8	13,6
8	13,8	4,1	14,3	9,0	12,4	12,5	20,6	12,7	13,5
9	4,8	0,8	7,9	3,1	8,5	6,0	12,6	8,8	9,1
Πλήρως	4,7	0,9	6,3	3,3	11,5	4,0	9,5	9,5	10,2
Δεν γνωρίζω	0,8	0,7	0,9	2,2	3,9	4,5	1,4	1,7	1,6

* Αφορά μόνο εργαζόμενους

Πίνακας 1.3. Βαθμός ικανοποίησης ατόμων, για το σύνολο του μη φτωχού πληθυσμού, από:

%

Βαθμός ικανοποίησης	Γ. Μη φτωχός πληθυσμός								
	τη ζωή τους	την οικονομική τους κατάσταση	τη στέγασή τους	την εργασία* τους	τον χρόνο μετακίνησης από και προς την εργασία* τους	τη χρήση του χρόνου τους	τις προσωπικές τους σχέσεις	τους χώρους αναψυχής και πρασίνου στην περιοχή τους	το περιβάλλον διαβίωσης στην περιοχή τους
Καθόλου	2,8	9,0	0,9	2,3	1,9	2,3	1,1	4,9	3,4
1	1,2	4,1	1,2	1,4	1,1	1,0	0,8	2,4	2,2
2	2,6	8,3	2,0	3,2	3,7	2,9	1,8	4,6	3,7
3	4,5	10,3	3,4	4,9	5,6	4,5	2,6	5,4	4,8
4	6,1	11,6	5,2	6,4	5,5	6,1	3,6	7,0	6,7
5	15,4	17,7	13,0	16,2	15,1	15,6	10,2	14,6	14,2
6	12,8	12,9	13,0	13,4	11,9	14,6	11,4	13,0	14,0
7	20,2	12,3	18,2	17,9	16,5	19,2	18,4	15,2	15,3
8	19,8	8,4	21,9	18,2	16,0	18,1	23,1	14,8	16,2
9	8,2	2,8	10,9	9,8	10,9	7,5	15,6	8,4	9,8
Πλήρως	5,3	1,5	9,2	5,3	10,4	3,9	9,9	7,6	7,8
Δεν γνωρίζω	1,1	1,1	1,1	1,1	1,4	4,3	1,6	2,1	1,8

* Αφορά μόνο εργαζόμενους

Πίνακας 2. Αξιολόγηση του περιεχόμενου του τρόπου ζωής, με βάση τη διάκριση σε φτωχό και μη φτωχό πληθυσμό:

%

	Σύνολο			Φτωχός πληθυσμός			Μη φτωχός πληθυσμός		
	Σύνολο	Γυναίκες	Άνδρες	Σύνολο	Γυναίκες	Άνδρες	Σύνολο	Γυναίκες	Άνδρες
Καθόλου	1,9	1,5	2,2	2,6	1,9	3,4	1,6	1,4	1,9
1	1,2	1,2	1,3	1,8	1,5	2,1	1,1	1,1	1,1
2	2,1	2,1	2,1	3,4	3,4	3,3	1,8	1,8	1,8
3	3,5	3,8	3,1	4,7	5,2	4,2	3,1	3,4	2,8
4	5,0	4,6	5,4	6,5	6,2	6,9	4,6	4,2	5,0
5	12,1	11,8	12,5	14,7	12,8	16,9	11,4	11,5	11,3
6	13,1	13,4	12,8	13,2	13,0	13,4	13,1	13,6	12,7
7	21,3	20,8	21,9	21,1	21,0	21,1	21,4	20,7	22,1
8	21,4	22,2	20,6	17,3	19,2	15,1	22,5	23,0	22,0
9	10,1	10,0	10,1	7,7	8,5	6,8	10,7	10,4	11,0
Πλήρως	6,5	6,7	6,2	5,6	5,7	5,4	6,7	7,0	6,4
Δεν γνωρίζω	1,8	1,9	1,7	1,5	1,6	1,4	1,9	2,0	1,8

Πίνακας 3.1. Βαθμός εμπιστοσύνης των ατόμων στο Πολιτικό σύστημα, στη Δικαιοσύνη και στην Αστυνομία, με βάση τη διάκριση σε φτωχό και μη φτωχό πληθυσμό:

%

	στο πολιτικό σύστημα			στη Δικαιοσύνη			στην Αστυνομία		
	Σύνολο	Φτωχός πληθυσμός	Μη φτωχός πληθυσμός	Σύνολο	Φτωχός πληθυσμός	Μη φτωχός πληθυσμός	Σύνολο	Φτωχός πληθυσμός	Μη φτωχός πληθυσμός
Καθόλου	45,0	47,4	44,3	19,2	22,8	18,2	12,5	15,3	11,8
1	8,7	9,2	8,5	4,7	4,4	4,8	3,8	3,8	3,8
2	10,4	10,0	10,5	8,7	8,4	8,8	6,2	6,4	6,1
3	9,3	8,8	9,4	9,5	9,3	9,5	7,8	8,0	7,8
4	6,0	6,2	5,9	8,7	9,6	8,4	8,2	8,2	8,2
5	7,8	6,7	8,1	14,3	13,1	14,6	15,7	15,8	15,7
6	4,1	3,7	4,3	7,2	6,9	7,3	9,7	8,5	10,1
7	3,8	3,3	3,9	8,2	7,2	8,5	10,9	10,2	11,2
8	1,7	1,4	1,8	8,2	7,4	8,4	10,5	9,7	10,7
9	0,4	0,6	0,3	4,2	3,6	4,4	5,8	6,0	5,8
Πλήρης	0,6	0,5	0,7	4,2	4,5	4,1	6,3	6,1	6,3
Δεν γνωρίζω	2,3	2,2	2,4	2,8	2,8	2,8	2,5	2,2	2,5

Πίνακας 3.2. Βαθμός εμπιστοσύνης των ατόμων στο Πολιτικό σύστημα, στη Δικαιοσύνη και στην Αστυνομία, με βάση το φύλο:

%

	στο πολιτικό σύστημα			στη Δικαιοσύνη			στην Αστυνομία		
	Σύνολο	Γυναίκες	Άνδρες	Σύνολο	Γυναίκες	Άνδρες	Σύνολο	Γυναίκες	Άνδρες
Καθόλου	45,0	43,7	46,4	19,2	18,2	20,3	12,5	11,5	13,7
1	8,7	9,3	8,0	4,7	4,9	4,5	3,8	3,7	3,9
2	10,4	10,1	10,7	8,7	8,2	9,3	6,2	6,1	6,3
3	9,3	9,5	9,0	9,5	9,7	9,2	7,8	7,7	8,0
4	6,0	6,2	5,7	8,7	9,1	8,2	8,2	8,9	7,6
5	7,8	8,1	7,4	14,3	14,3	14,3	15,7	15,8	15,6
6	4,1	3,9	4,4	7,2	7,0	7,5	9,7	10,1	9,3
7	3,8	3,9	3,6	8,2	8,4	8,0	10,9	10,8	11,1
8	1,7	1,7	1,8	8,2	8,7	7,7	10,5	10,6	10,4
9	0,4	0,4	0,3	4,2	4,0	4,5	5,8	5,8	5,8
Πλήρης	0,6	0,6	0,6	4,2	4,3	4,0	6,3	6,4	6,1
Δεν γνωρίζω	2,3	2,5	2,1	2,8	3,1	2,6	2,5	2,6	2,3

Πίνακας 3.3. Βαθμός εμπιστοσύνης των εργαζομένων στο Πολιτικό σύστημα, στη Δικαιοσύνη και στην Αστυνομία, με βάση το φύλο:

%

	στο πολιτικό σύστημα			στη Δικαιοσύνη			στην Αστυνομία		
	Σύνολο	Γυναίκες	Άνδρες	Σύνολο	Γυναίκες	Άνδρες	Σύνολο	Γυναίκες	Άνδρες
Καθόλου	46,2	45,9	46,4	18,1	17,7	18,5	12,5	11,5	13,2
1	8,1	8,5	7,8	4,9	5,0	4,7	3,6	3,6	3,6
2	9,9	10,1	9,7	9,2	9,1	9,2	6,6	6,8	6,4
3	9,7	10,0	9,4	10,2	11,0	9,7	8,3	8,9	7,8
4	5,6	5,5	5,7	8,0	8,9	7,3	7,6	8,3	7,0
5	7,6	7,8	7,5	14,6	14,3	14,8	16,5	16,5	16,6
6	4,4	4,0	4,7	7,5	7,0	7,9	9,5	9,8	9,3
7	4,4	4,5	4,4	7,9	7,7	8,1	10,9	10,8	11,0
8	1,7	1,4	1,8	8,2	9,0	7,7	10,2	9,7	10,6
9	0,3	0,3	0,3	4,8	3,9	5,4	5,9	5,6	6,2
Πλήρης	0,6	0,7	0,4	4,2	3,9	4,4	6,3	6,8	6,0
Δεν γνωρίζω	1,6	1,2	1,9	2,3	2,5	2,2	2,0	1,8	2,2

Πίνακας 3.4. Βαθμός εμπιστοσύνης των ανέργων στο Πολιτικό σύστημα, στη Δικαιοσύνη και στην Αστυνομία, με βάση το φύλο:

%

	στο πολιτικό σύστημα			στη Δικαιοσύνη			στην Αστυνομία		
	Σύνολο	Γυναίκες	Άνδρες	Σύνολο	Γυναίκες	Άνδρες	Σύνολο	Γυναίκες	Άνδρες
Καθόλου	50,6	47,8	53,0	24,0	20,8	26,8	16,6	14,1	18,7
1	8,7	10,5	7,2	4,5	4,8	4,2	4,1	4,3	3,9
2	11,1	9,0	12,9	10,5	9,9	11,1	7,0	6,9	7,1
3	7,3	7,9	6,7	9,2	9,7	8,9	9,1	8,7	9,4
4	5,6	5,9	5,4	9,7	10,1	9,4	9,5	10,1	9,0
5	5,9	7,2	4,8	12,4	11,7	13,0	13,2	13,4	13,1
6	4,1	4,3	3,9	5,8	5,6	5,9	9,4	9,0	9,6
7	2,6	3,0	2,3	7,8	9,4	6,4	10,0	10,7	9,3
8	1,1	1,5	0,8	7,0	7,9	6,2	9,1	9,9	8,5
9	0,3	0,2	0,5	3,6	4,1	3,2	5,6	6,5	4,9
Πλήρης	0,6	0,5	0,7	3,2	3,9	2,6	4,3	4,4	4,3
Δεν γνωρίζω	2,0	2,1	1,8	2,3	2,1	2,4	2,1	2,0	2,2

Πίνακας 3.5. Βαθμός εμπιστοσύνης των συνταξιούχων στο Πολιτικό σύστημα, στη Δικαιοσύνη και στην Αστυνομία, με βάση το φύλο:

%

	στο πολιτικό σύστημα			στη Δικαιοσύνη			στην Αστυνομία		
	Σύνολο	Γυναίκες	Άνδρες	Σύνολο	Γυναίκες	Άνδρες	Σύνολο	Γυναίκες	Άνδρες
Καθόλου	42,4	41,3	43,4	18,1	17,3	18,7	9,8	10,0	9,6
1	8,9	9,3	8,5	4,3	4,3	4,2	3,9	3,8	3,9
2	10,4	10,3	10,4	7,1	6,1	8,0	5,6	5,1	6,0
3	9,6	9,7	9,4	8,9	9,1	8,7	6,1	5,4	6,7
4	6,6	6,8	6,3	8,7	9,3	8,2	7,9	8,4	7,5
5	9,1	8,7	9,4	15,5	15,3	15,6	16,7	16,3	17,1
6	4,2	4,4	4,0	8,7	8,8	8,6	10,1	10,9	9,5
7	3,9	4,3	3,6	8,5	8,1	8,8	11,7	10,9	12,3
8	2,1	1,7	2,4	8,9	9,1	8,7	12,2	12,5	11,9
9	0,2	0,3	0,2	4,3	4,3	4,2	6,2	6,1	6,2
Πλήρης	0,8	0,5	1,0	4,5	4,8	4,3	7,8	7,7	7,8
Δεν γνωρίζω	2,0	2,8	1,3	2,7	3,5	2,0	2,2	2,9	1,5

Πίνακας 3.6. Βαθμός εμπιστοσύνης των μη οικονομικά ενεργών στο Πολιτικό σύστημα, στη Δικαιοσύνη και στην Αστυνομία, με βάση το φύλο:

%

	στο πολιτικό σύστημα			στη Δικαιοσύνη			στην Αστυνομία		
	Σύνολο	Γυναίκες	Άνδρες	Σύνολο	Γυναίκες	Άνδρες	Σύνολο	Γυναίκες	Άνδρες
Καθόλου	41,9	41,5	43,1	19,0	18,2	21,7	13,1	11,5	18,9
1	9,4	9,6	8,8	5,1	5,3	4,2	3,7	3,3	5,0
2	10,7	10,3	12,0	8,7	8,2	10,3	5,7	5,9	5,0
3	9,7	9,6	9,9	9,0	9,0	9,0	8,3	7,8	9,8
4	6,2	6,6	4,5	9,1	8,8	10,3	8,9	9,2	7,8
5	7,8	8,5	5,4	13,8	14,6	10,6	14,9	16,0	11,1
6	3,8	3,4	5,0	6,0	6,3	4,9	9,8	10,3	8,1
7	3,2	3,3	2,8	8,9	8,9	8,8	10,8	10,8	11,0
8	1,8	1,9	1,7	8,3	8,6	7,1	9,8	10,3	8,2
9	0,7	0,8	0,4	3,6	3,8	3,2	5,4	5,5	5,0
Πλήρης	0,6	0,6	0,4	4,2	4,5	3,4	5,7	6,0	4,5
Δεν γνωρίζω	4,3	3,8	6,0	4,3	3,8	6,5	3,9	3,4	5,6

Πίνακας 4. Χρονικό διάστημα, κατά τη διάρκεια των τελευταίων τεσσάρων εβδομάδων, κατά το οποίο τα άτομα δήλωσαν ότι αισθάνονταν:

%

	Α. Σύνολο					
	Συνεχώς	Τον περισσότερο καιρό	Για αρκετό καιρό	Για λίγο καιρό	Καθόλου	Δεν γνωρίζω
Πολύ νευρικοί ή ανήσυχοι	7,8	12,6	20,2	33,2	23,7	2,5
Τόσο πεσμένοι που κανείς ή τίποτα δεν μπορούσε να τους αναπτερώσει το ηθικό	5,5	10,4	16,2	29,7	35,6	2,7
Ήρεμοι και γαλήνιοι	6,4	23,5	24,1	31,5	11,9	2,6
Απογοητευμένοι ή μελαγχολικοί ή ένιωθαν κατάθλιψη	5,2	8,8	15,0	28,2	39,7	3,0
Ευτυχισμένοι	6,2	24,1	26,5	28,6	10,4	4,3

	Β. Φτωχός πληθυσμός					
	Συνεχώς	Τον περισσότερο καιρό	Για αρκετό καιρό	Για λίγο καιρό	Καθόλου	Δεν γνωρίζω
Πολύ νευρικοί ή ανήσυχοι	10,8	15,6	20,4	30,6	20,7	1,8
Τόσο πεσμένοι που κανείς ή τίποτα δεν μπορούσε να τους αναπτερώσει το ηθικό	8,2	13,5	18,2	29,3	28,8	2,0
Ήρεμοι και γαλήνιοι	4,8	19,1	22,7	33,0	18,5	1,8
Απογοητευμένοι ή μελαγχολικοί ή ένιωθαν κατάθλιψη	7,8	12,2	16,5	28,2	33,0	2,2
Ευτυχισμένοι	4,9	19,9	23,4	31,7	16,4	3,7

	Γ. Μη Φτωχός πληθυσμός					
	Συνεχώς	Τον περισσότερο καιρό	Για αρκετό καιρό	Για λίγο καιρό	Καθόλου	Δεν γνωρίζω
Πολύ νευρικοί ή ανήσυχοι	7,0	11,7	20,1	33,9	24,5	2,7
Τόσο πεσμένοι που κανείς ή τίποτα δεν μπορούσε να τους αναπτερώσει το ηθικό	4,7	9,6	15,6	29,8	37,4	2,9
Ήρεμοι και γαλήνιοι	6,8	24,7	24,5	31,1	10,2	2,9
Απογοητευμένοι ή μελαγχολικοί ή ένιωθαν κατάθλιψη	4,5	7,9	14,5	28,2	41,6	3,2
Ευτυχισμένοι	6,5	25,2	27,4	27,7	8,7	4,5

Πίνακας 5. Ποσοστό ατόμων που δήλωσαν ότι υπάρχει κάποιος με τον οποίο μπορούν να συζητήσουν τα προσωπικά τους θέματα, με βάση τη διάκριση σε φτωχό και μη φτωχό πληθυσμό.

%

	Σύνολο			Φτωχός πληθυσμός			Μη φτωχός πληθυσμός		
	Σύνολο	Γυναίκες	Άνδρες	Σύνολο	Γυναίκες	Άνδρες	Σύνολο	Γυναίκες	Άνδρες
Ναι	76,5	76,5	76,4	70,0	71,0	68,8	78,3	78,1	78,4
Όχι	22,0	22,0	22,1	29,1	28,0	30,5	20,1	20,3	19,9
Δεν γνωρίζω	1,5	1,5	1,5	0,9	1,0	0,7	1,7	1,6	1,7

Πίνακας 6. Ποσοστό ατόμων που δήλωσαν ότι υπάρχει κάποιος συγγενής, φίλος ή γείτονας από τον οποίον μπορούν να ζητήσουν βοήθεια, με βάση το φύλο.

%

	Σύνολο			Φτωχός πληθυσμός			Μη φτωχός πληθυσμός		
	Σύνολο	Γυναίκες	Άνδρες	Σύνολο	Γυναίκες	Άνδρες	Σύνολο	Γυναίκες	Άνδρες
Ναι	85,2	85,7	84,8	80,5	81,0	79,9	86,5	87,0	86,0
Όχι	13,2	12,9	13,5	18,4	17,8	19,1	11,8	11,5	12,1
Δεν γνωρίζω	1,6	1,4	1,7	1,0	1,2	0,9	1,7	1,5	1,9

Πίνακας 7. Ποσοστό ατόμων που δήλωσαν ότι υπάρχουν πολλοί άνθρωποι τους οποίους μπορούν να εμπιστευτούν, με βάση το φύλο.

%

	Σύνολο			Φτωχός πληθυσμός			Μη φτωχός πληθυσμός		
	Σύνολο	Γυναίκες	Άνδρες	Σύνολο	Γυναίκες	Άνδρες	Σύνολο	Γυναίκες	Άνδρες
Κανένας	1,9	1,5	2,4	3,0	2,5	3,7	1,6	1,2	2,1
1	4,2	4,1	4,3	4,9	4,7	5,2	3,9	3,9	4,0
2	9,5	9,6	9,5	11,0	11,0	11,1	9,1	9,2	9,0
3	11,9	11,5	12,3	12,5	12,0	13,1	11,7	11,4	12,1
4	10,9	11,4	10,4	10,2	10,2	10,3	11,1	11,7	10,5
5	14,4	14,3	14,6	14,7	14,5	14,8	14,4	14,2	14,5
6	11,3	11,2	11,3	12,0	11,8	12,3	11,0	11,0	11,1
7	11,8	11,9	11,6	11,1	11,3	10,8	12,0	12,1	11,9
8	11,9	12,1	11,6	10,2	11,5	8,7	12,3	12,3	12,4
9	5,4	5,4	5,4	4,8	4,8	4,8	5,6	5,6	5,5
Πολλοί	5,4	5,6	5,1	4,7	4,9	4,4	5,6	5,8	5,3
Δεν γνωρίζω	1,5	1,5	1,5	0,9	1,0	0,9	1,6	1,6	1,6

Πίνακας 8. Ποσοστό ατόμων που δήλωσαν ότι αισθάνονται ασφαλείς όταν περπατούν στην περιοχή τους στο σκοτάδι, με βάση το φύλο.

%

	Σύνολο			Φτωχός πληθυσμός			Μη φτωχός πληθυσμός		
	Σύνολο	Γυναίκες	Άνδρες	Σύνολο	Γυναίκες	Άνδρες	Σύνολο	Γυναίκες	Άνδρες
Πολύ ασφαλής	31,4	24,8	38,3	31,0	23,3	39,8	31,5	25,2	37,9
Λίγο ασφαλής	27,5	26,4	28,6	27,3	27,2	27,4	27,5	26,1	28,9
Λίγο ανασφαλής	22,4	24,6	20,0	21,6	23,4	19,6	22,6	25,0	20,2
Πολύ ανασφαλής	16,1	21,4	10,5	18,0	23,9	11,3	15,6	20,6	10,3
Δεν γνωρίζω	2,7	2,9	2,6	2,1	2,3	1,9	2,9	3,0	2,7

Πίνακας 9. Ποσοστό ατόμων που δήλωσαν ότι αισθάνονται ασφαλείς όταν περπατούν στην περιοχή τους στο σκοτάδι, κατά αστικότητα.

%

	Σύνολο πληθυσμού		
	Σύνολο	Αστικές περιοχές	Αγροτικές περιοχές
Πολύ ασφαλής	31,4	29,0	40,3
Λίγο ασφαλής	27,5	28,3	24,4
Λίγο ανασφαλής	22,4	23,7	17,7
Πολύ ανασφαλής	16,1	16,4	15,1
Δεν γνωρίζω	2,7	2,8	2,5

ΕΠΕΞΗΓΗΜΑΤΙΚΕΣ ΣΗΜΕΙΩΣΕΙΣ

Έρευνα Εισοδήματος και Συνθηκών Διαβίωσης των Νοικοκυριών (European Union - Statistics on Income and Living Conditions- EU-SILC)	<p>Η Έρευνα Εισοδήματος και Συνθηκών Διαβίωσης των Νοικοκυριών (EU-SILC) αποτελεί μέρος ενός κοινοτικού στατιστικού προγράμματος, στο οποίο συμμετέχουν όλα τα κράτη μέλη της Ευρωπαϊκής Ένωσης και αντικατέστησε, από το 2003, το ευρωπαϊκό panel νοικοκυριών (European Community Household Panel, ECHP), προκειμένου να επιτευχθεί η ποιοτική βελτίωση των στατιστικών δεδομένων που αφορούν στη φτώχεια και στον κοινωνικό αποκλεισμό.</p> <p>Βασικός στόχος της έρευνας είναι η μελέτη, σε ευρωπαϊκό και εθνικό επίπεδο, των συνθηκών διαβίωσης των νοικοκυριών σε σχέση, κυρίως, με το εισόδημά τους. Η έρευνα αποτελεί τη βασική πηγή αναφοράς των συγκριτικών στατιστικών για την κατανομή του εισοδήματος και τον κοινωνικό αποκλεισμό σε ευρωπαϊκό επίπεδο. Η συγκρισιμότητα των στοιχείων θεωρείται εξασφαλισμένη, αφού η έρευνα διενεργείται σε όλα τα κράτη μέλη, χρησιμοποιώντας κοινές μεταβλητές και ορισμούς.</p>
Νομικό πλαίσιο	<p>Η έρευνα διέπεται από τις διατάξεις του Κανονισμού του Ευρωπαϊκού Συμβουλίου και Κοινοβουλίου σχετικά με τις Κοινοτικές στατιστικές για το εισόδημα και τις συνθήκες διαβίωσης (EU-SILC) με αριθ. 1177/2003 και διενεργείται από την ΕΛΣΤΑΤ με απόφαση του Προέδρου της ΕΛΣΤΑΤ.</p>
Περίοδος αναφοράς του εισοδήματος	<p>Η περίοδος αναφοράς του εισοδήματος είναι το προηγούμενο της έρευνας ημερολογιακό έτος.</p>
Κάλυψη	<p>Η έρευνα καλύπτει όλα τα ιδιωτικά νοικοκυριά της Χώρας με τα μέλη τους, ανεξάρτητα από το μέγεθος ή οποιαδήποτε οικονομικά και κοινωνικά χαρακτηριστικά τους.</p> <p>Εξαιρούνται από την έρευνα:</p> <ul style="list-style-type: none">• Οι συλλογικές κατοικίες, όπως ξενοδοχεία, πανσιόν, νοσοκομεία, γηροκομεία, στρατόπεδα, αναμορφωτήρια κλπ. Συλλογικές κατοικίες θεωρούνται και τα νοικοκυριά που παρέχουν στέγη με διατροφή σε άνω των πέντε τροφίμους.• Τα νοικοκυριά με μέλη ξένους υπηκόους που υπηρετούν σε ξένες διπλωματικές αποστολές.
Μεθοδολογία	<p>Η έρευνα είναι δειγματοληπτική με σχεδιασμό με μερικώς επικαλυπτόμενο δείγμα (rotational integrated design), που επιλέχθηκε ως ο πλέον κατάλληλος για ενιαία συγχρονική και διαχρονική έρευνα. Η τελική δειγματοληπτική μονάδα είναι το νοικοκυριό. Οι μονάδες ανάλυσης είναι τα νοικοκυριά και τα μέλη τους.</p> <p>Η διαχρονική δομή του δείγματος διακρίνεται σε τέσσερα εναλλασσόμενα υπο-δείγματα (panels), καθένα από τα οποία είναι αντιπροσωπευτικό του πληθυσμού και διαρκεί τέσσερα χρόνια. Για κάθε δύο διαδοχικά χρόνια υπάρχει μερική επικάλυψη (75%) των panels. Κάθε χρόνο ένα panel εγκαταλείπει το δείγμα και ένα νέο panel επιλέγεται. Το σχήμα εναλλαγής άρχισε από το πρώτο έτος (2003). Για να υπάρξει πλήρες δείγμα το πρώτο έτος της έρευνας, τα τέσσερα panels άρχισαν ταυτόχρονα. Για τη διαχρονική συνιστώσα του EU-SILC, τα άτομα που επιλέγονται, αρχικά, ερευνώνται για περίοδο τεσσάρων χρόνων ίση με τη διάρκεια του κάθε panel.</p> <p>Η έρευνα EU-SILC βασίζεται σε δισταδιακή στρωματοποιημένη δειγματοληψία νοικοκυριών από πλαίσιο δειγματοληψίας που έχει δημιουργηθεί με βάση τα στοιχεία της Απογραφής Πληθυσμού 2001 και καλύπτει πλήρως τον πληθυσμό αναφοράς.</p> <p>Ο σχεδιασμός της δειγματοληψίας περιλαμβάνει δύο επίπεδα στρωμάτωσης:</p> <ol style="list-style-type: none">Το πρώτο επίπεδο είναι γεωγραφική στρωμάτωση που βασίζεται στη διαίρεση της Χώρας σε Περιφέρειες, οι οποίες αντιστοιχούν στο ευρωπαϊκό επίπεδο διαμερίσιμης NUTS II, ενώ τα δύο μεγάλα πολεοδομικά συγκροτήματα Αθήνας και Θεσσαλονίκης συγκροτούν χωριστά γεωγραφικά στρώματα.Το δεύτερο επίπεδο στρωμάτωσης είναι η ταξινόμηση των οικισμών, μέσα σε κάθε Περιφέρεια, σε τέσσερις κατηγορίες αστικότητας, σύμφωνα με το μέγεθος του πληθυσμού τους.<ul style="list-style-type: none">• ≥ 30.000 κατοίκους• 5.000-29.999 κατοίκους• 1.000-4.999 κατοίκους• 0-999 κατοίκους <p>Η στρωμάτωση των δύο μεγάλων πολεοδομικών συγκροτημάτων έγινε κατά απογραφικές εποπτείες.</p> <p>Το δείγμα των ιδιωτικών νοικοκυριών επιλέγεται σε δύο στάδια. Στο πρώτο στάδιο, ένα τυχαίο δείγμα μονάδων επιφανείας (κατοικημένων γεωγραφικών περιοχών που περιλαμβάνονται από φυσικά ή τεχνητά όρια) επιλέγεται με συστηματική δειγματοληψία από κάθε τελικό στρώμα με πιθανότητα επιλογής της κάθε μονάδας ανάλογη του αριθμού των ιδιωτικών νοικοκυριών που αυτή περιέχει. Στο δεύτερο στάδιο, ένα συστηματικό τυχαίο δείγμα ιδιωτικών νοικοκυριών επιλέγεται με δεδομένο δειγματοληπτικό κλάσμα, από τον σύγχρονο πληθυσμό των νοικοκυριών (με βάση προμέτρηση που γίνεται στο πεδίο) κάθε επιλεγμένης μονάδας</p>

επιφάνειας.

Μέγεθος δείγματος	Κατά το 2013, η έρευνα διενεργήθηκε σε τελικό δείγμα 7.349 νοικοκυριών και σε 18.030 μέλη των νοικοκυριών αυτών, εκ των οποίων 15.318 ηλικίας 16 ετών και άνω. Ο μέσος όρος μελών υπολογίστηκε ανά νοικοκυριό στα 2,5.
Σταθμίσεις	<p>Για την εκτίμηση των χαρακτηριστικών της έρευνας τα στοιχεία κάθε ατόμου και κάθε νοικοκυριού του δείγματος πολλαπλασιάστηκαν με έναν αναγωγικό συντελεστή. Ο αναγωγικός συντελεστής προκύπτει ως το γινόμενο των ακόλουθων τριών παραγόντων (σταθμίσεων):</p> <p>α) της αντίστροφης πιθανότητας επιλογής του ατόμου, που συμπίπτει με την αντίστροφη πιθανότητα επιλογής του νοικοκυριού,</p> <p>β) του αντίστροφου του ποσοστού απόκρισης των νοικοκυριών εντός του στρώματος,</p> <p>γ) ενός διορθωτικού συντελεστή, ο οποίος καθορίζεται κατά τρόπο ώστε:</p> <p>i) Η εκτίμηση των ατόμων, κατά φύλο και ομάδες ηλικιών, που θα προκύψει ανά γεωγραφική περιφέρεια να συμπίπτει με τον αντίστοιχο αριθμό που υπολογίστηκε με προβολή για την περίοδο αναφοράς της έρευνας και βασίστηκε στη Φυσική Κίνηση Πληθυσμού (Απογραφή Πληθυσμού 2011 και Γεννήσεις, Θάνατοι, Μετανάστευση).</p> <p>ii) Η εκτίμηση των νοικοκυριών, κατά τάξη μεγέθους (1, 2, 3, 4 ή 5+ μέλη) και κατά ιδιοκτησιακό καθεστώς, να συμπίπτει με αυτή του έτους αναφοράς που υπολογίστηκε με προβολή βασισμένη στη διαχρονική τάση της Απογραφής Πληθυσμού των ετών 2001 και 2011.</p>
Ισοδύναμο εισόδημα	<p>Για τον υπολογισμό του συνολικού ισοδύναμου διαθέσιμου εισοδήματος του νοικοκυριού λαμβάνεται υπόψη το συνολικό καθαρό εισόδημα, δηλαδή το εισόδημα που προκύπτει μετά την αφαίρεση των φόρων και των εισφορών για κοινωνική ασφάλιση, που λαμβάνεται από όλα τα μέλη του νοικοκυριού.</p> <p>Συγκεκριμένα, οι εισοδηματικές συνιστώσες που περιλαμβάνονται στην έρευνα είναι:</p> <ul style="list-style-type: none">• Το εισόδημα από εργασία• Το εισόδημα από περιουσία• Οι κοινωνικές παροχές και οι συντάξεις• Οι χρηματικές μεταβιβάσεις από άλλα νοικοκυριά• Το τεκμαρτό εισόδημα από τη χρήση του αυτοκινήτου της επιχείρησης <p>Ως ισοδύναμο διαθέσιμο ατομικό εισόδημα ορίζεται το συνολικό διαθέσιμο εισόδημα του νοικοκυριού μετά τη διαίρεσή του με το ισοδύναμο μέγεθος του νοικοκυριού. Το ισοδύναμο μέγεθος του νοικοκυριού υπολογίζεται σύμφωνα με την τροποποιημένη κλίμακα του ΟΟΣΑ.</p> <p>Επισημαίνεται ότι στην κατανομή κατά άτομο θεωρείται, με βάση τον παραπάνω ορισμό, ότι το κάθε μέλος του νοικοκυριού κατέχει το ίδιο εισόδημα που αντιστοιχεί στο ισοδύναμο διαθέσιμο εισόδημα. Αυτό σημαίνει ότι το κάθε μέλος του νοικοκυριού απολαμβάνει το ίδιο επίπεδο διαβίωσης. Συνεπώς, στην κατά άτομο κατανομή, το εισόδημα που αποδίδεται σε κάθε άτομο δεν αντιπροσωπεύει χρηματική απολαβή, αλλά έναν δείκτη επιπέδου διαβίωσης.</p> <p>Το συνολικό διαθέσιμο εισόδημα ενός νοικοκυριού υπολογίζεται ως το άθροισμα των εισοδημάτων των μελών των νοικοκυριών (εισόδημα από μισθωτές υπηρεσίες, από αυτοαπασχόληση, συντάξεις, επιδόματα ανεργίας, εισόδημα απολαμβάνει το ίδιο επίπεδο διαβίωσης. Συνεπώς, στην κατά άτομο κατανομή, το εισόδημα που αποδίδεται σε κάθε άτομο δεν αντιπροσωπεύει χρηματική απολαβή, αλλά έναν δείκτη επιπέδου διαβίωσης.</p>
Κλίμακα ισοδυναμίας	<p>Το συνολικό διαθέσιμο εισόδημα ενός νοικοκυριού υπολογίζεται ως το άθροισμα των εισοδημάτων των μελών των νοικοκυριών (εισόδημα από μισθωτές υπηρεσίες, από αυτοαπασχόληση, συντάξεις, επιδόματα ανεργίας, εισόδημα από ακίνητη περιουσία, οικογενειακά επιδόματα, τακτικές χρηματικές μεταβιβάσεις κλπ.), δηλαδή του συνόλου των καθαρών αποδοχών από όλες τις πηγές εισοδήματος, μετά την αφαίρεση των τυχόν παροχών προς άλλα νοικοκυριά. Στο ποσό αυτό πρέπει να προστεθεί και ο φόρος που, ενδεχομένως, επιστράφηκε και αφορούσε στην εκκαθάριση των εισοδημάτων του προηγούμενου έτους.</p> <p>Το ισοδύναμο μέγεθος του νοικοκυριού υπολογίζεται με βάση την τροποποιημένη κλίμακα του ΟΟΣΑ, σύμφωνα με την οποία ορίζεται συντελεστής στάθμισης 1 για τον πρώτο ενήλικα, 0,5 για το δεύτερο ενήλικα και μέλη 14 ετών και άνω και 0,3 για ο παιδιά 13 ετών και κάτω. Παράδειγμα: Το εισόδημα του νοικοκυριού με δύο ενήλικες και δύο παιδιά κάτω των 14 ετών διαιρείται με το συντελεστή ισοδυναμίας $1+0,5+2\times 0,3= 2,1$, για νοικοκυριό με δύο ενήλικες διά 1,5, για νοικοκυριό με 2 ενήλικες και 2 παιδιά ηλικίας 14 ετών και άνω διά 2,5 κλπ.</p>
Κατάσταση πληθυσμού	<p><i>Φτωχός πληθυσμός:</i> Ο πληθυσμός που έχει εισόδημα μικρότερο ή ίσο από το κατώφλι της φτώχειας</p> <p><i>Μη Φτωχός πληθυσμός:</i> Ο πληθυσμός που έχει εισόδημα μεγαλύτερο από το κατώφλι της φτώχειας</p>
Μεταβλητές	<p>Οι μεταβλητές που χρησιμοποιήθηκαν για την μέτρηση της ευημερίας είναι:</p> <ul style="list-style-type: none">▪ Ικανοποίηση ατόμου από τη ζωή του▪ Ικανοποίηση ατόμου από την οικονομική του κατάσταση▪ Ικανοποίηση ατόμου από τη στέγαση του▪ Ικανοποίηση ατόμου από τη τρέχουσα εργασία του▪ Ικανοποίηση ατόμου από το χρόνο μετακίνησης από και προς την εργασία του▪ Ικανοποίηση ατόμου από τη χρήση του χρόνου του▪ Ικανοποίηση ατόμου από τις προσωπικές του σχέσεις▪ Ικανοποίηση ατόμου από τους χώρους αναψυχής και πρασίνου στην περιοχή του

- Ικανοποίηση ατόμου από το περιβάλλον διαβίωσης στην περιοχή του
- Αυτό-αξιολόγηση του περιεχομένου του τρόπου ζωής του ατόμου
- Διάστημα κατά το οποίο, τις τελευταίες 4 εβδομάδες, το άτομο αισθανόταν:
 - Πολύ νευρικό ή ανήσυχο
 - Τόσο «πρασμένο» που κανείς ή τίποτα δεν μπορούσε να αναπτερώσει το ηθικό του
 - Ήρεμο ή/και γαλήνιο
 - Απογοήτευση ή μελαγχολία/κατάθλιψη
 - Ευτυχισμένο
- Βαθμός εμπιστοσύνης στο πολιτικό σύστημα
- Βαθμός εμπιστοσύνης στη δικαιοσύνη
- Βαθμός εμπιστοσύνης στην αστυνομία
- Βαθμός εμπιστοσύνης προς τους περισσότερους ανθρώπους
- Ύπαρξη ενός τουλάχιστον ανθρώπου με τον οποίο ο ερευνώμενος μπορεί να συζητάει προσωπικά τα θέματα
- Ύπαρξη συγγενών, φίλων ή γειτόνων από τους οποίους το άτομο μπορεί να ζητήσει βοήθεια
- Βαθμός ασφάλειας που αισθάνεται το άτομο όταν περπατάει μόνο του στο σκοτάδι στη περιοχή του

Παραπομπές Περισσότερες πληροφορίες (πίνακες, γραφήματα, μεθοδολογία) σχετικά με την Έρευνα Εισοδήματος και Συνθηκών Διαβίωσης των Νοικοκυριών της Χώρας μπορούν να αναζητηθούν στην ιστοσελίδα της ΕΛΣΤΑΤ www.statistics.gr στο σύνδεσμο «Στατιστικά Θέματα > Εισόδημα – Δαπάνες Νοικοκυριών».