



ΔΕΛΤΙΟ ΤΥΠΟΥ

ΕΤΗΣΙΟΙ ΕΘΝΙΚΟΙ ΛΟΓΑΡΙΑΣΜΟΙ: Αναθεώρηση του έτους βάσης και κατάρτιση της χρονολογικής σειράς 1995-2013 των εθνικών λογαριασμών, σε συνδυασμό με την εφαρμογή του Ευρωπαϊκού Συστήματος Εθνικών και Περιφερειακών Λογαριασμών ESA 2010.

Το Ευρωπαϊκό Σύστημα Λογαριασμών ESA 2010

Στις 26 Ιουνίου 2013 δημοσιεύτηκε στην Επίσημη Εφημερίδα της Ευρωπαϊκής Ένωσης (L 174/1) ο Κανονισμός (ΕΕ) αριθ. 549/2013 του Ευρωπαϊκού Κοινοβουλίου και του Συμβουλίου, για το Ευρωπαϊκό Σύστημα Εθνικών και Περιφερειακών Λογαριασμών της Ευρωπαϊκής Ένωσης – ESA 2010. Το νέο Ευρωπαϊκό Σύστημα Εθνικών και Περιφερειακών Λογαριασμών (ESA 2010) αντικατέστησε το σύστημα ESA95 (Κανονισμός 2223/96), προκειμένου να προσαρμοστούν οι εθνικοί λογαριασμοί στο νέο οικονομικό περιβάλλον, τις εξελίξεις στη μεθοδολογική έρευνα και τις ανάγκες των χρηστών.

Η Ελληνική Στατιστική Αρχή με την ανακοίνωση της πρώτης εκτίμησης του Ακαθάριστου Εγχώριου Προϊόντος (ΑΕΠ) για το έτος 2013, στο Δελτίο Τύπου της 12 Μαρτίου 2014, ενημέρωσε για τις εργασίες αναθεώρησης των εθνικών λογαριασμών που περιελάμβαναν την αξιοποίηση νέων και επικαιροποιημένων στοιχείων από διάφορες πηγές για την παραγωγή των ετήσιων εθνικών λογαριασμών, με ποιοτικό έλεγχο των πηγών και των μεθόδων, όπου ήταν απαραίτητο. Επίσης, ενημέρωσε για το ευρύτερο πρόγραμμα στατιστικών εργασιών που ήταν εν εξελίξει και που αφορούσε την εφαρμογή του νέου Ευρωπαϊκού Συστήματος Λογαριασμών ESA 2010 και την προγραμματισμένη αναθεώρηση του έτους βάσης των εθνικών λογαριασμών, από το έτος 2005 στο έτος 2010 τον Σεπτέμβριο 2014.

Σύμφωνα με όσα ορίζονται στον Κανονισμό (ΕΕ) 549/2013 σχετικά με το πρόγραμμα διαβίβασης των στοιχείων, απαιτείται η εφαρμογή του νέου συστήματος Εθνικών Λογαριασμών (ESA 2010) για τη χρονολογική περίοδο 1995-2013. Για το λόγο αυτό, στα πλαίσια των εργασιών της αναθεώρησης για την εφαρμογή του νέου συστήματος Εθνικών Λογαριασμών (ESA 2010), συμπεριλαμβάνονται οι αναθεωρημένες εκτιμήσεις των στοιχείων της περιόδου 1995-2013. Επιπλέον, πρέπει να σημειωθεί ότι η κατάρτιση συνεχούς χρονολογικής σειράς 1995-2013, σύμφωνα με το ESA 2010, καλύπτει το προηγούμενο κενό της έλλειψης μιας χωρίς ασυνέχειες χρονοσειράς στοιχείων για μία μακρά χρονική περίοδο, περιλαμβανομένων των ετών πριν από το 2000, γεγονός που αποτελούσε συνεχές αίτημα των χρηστών¹.

¹ Τα μέχρι τώρα δημοσιευμένα στοιχεία του ΑΕΠ και των συνιστωσών του για την περίοδο 2000-2013 σύμφωνα με το ESA 95 παρουσίαζαν διακοπή της χρονοσειράς μεταξύ των μη αναθεωρημένων δεδομένων της περιόδου 2000-2004 και των αναθεωρημένων της περιόδου 2005-2013.

Οι κύριοι λόγοι της αναθεώρησης συνοψίζονται ως εξής:

A. Μεθοδολογικές αλλαγές

1. Αλλαγές που οφείλονται στην εφαρμογή του ESA 2010
 - Υπολογισμός της Έρευνας και Ανάπτυξης (E&A) ως πάγιο στοιχείο του ενεργητικού
 - Υπολογισμός των στρατιωτικών εξοπλισμών ως Ακαθάριστος Σχηματισμός Παγίου Κεφαλαίου
 - Ταξινόμηση θεσμικών μονάδων σε δημόσιο και ιδιωτικό τομέα με επικαιροποιημένα κριτήρια ESA 2010
 - Αλλαγή στον τρόπο στατιστικής καταγραφής των αγαθών που αποστέλλονται στο εξωτερικό για μεταποίηση/επεξεργασία
 - Αλλαγή στον τρόπο στατιστικής καταγραφής του διαμεσολαβητικού εμπορίου
 - Αλλαγή υπολογισμού των Υπηρεσιών Χρηματοπιστωτικής Διαμεσολάβησης που Μετρώνται Έμμεσα (ΥΧΔΜΕ) μεταξύ ημεδαπών και αλλοδαπών χρηματοπιστωτικών ιδρυμάτων

2. Λοιπές μεθοδολογικές αλλαγές

- Νέα εκτίμηση για το απόθεμα κεφαλαίου και την ανάλωση παγίου κεφαλαίου για το σύνολο της οικονομίας και για τον τομέα της Γενικής Κυβέρνησης
- Νέα εκτίμηση των δαπανών κατασκευής νέων κατοικιών και εργασιών σε εξέλιξη
- Υπολογισμός της παραγωγής λογισμικού για ίδια χρήση (own account software)
- Ενσωμάτωση των κοινωνικών μεταβιβάσεων στην τελική καταναλωτική δαπάνη Γενικής Κυβέρνησης και αφαίρεσή τους από την τελική καταναλωτική δαπάνη των νοικοκυριών
- Απάλειψη της καταγραφής των κερδών/ζημιών κτήσεως στις μεταβολές αποθεμάτων

B. Στατιστικές αλλαγές

- Ενσωμάτωση των αποτελεσμάτων των ερευνών διάρθρωσης των επιχειρήσεων για τα έτη 2010-2011
- Ενσωμάτωση των αποτελεσμάτων της απογραφής πληθυσμού του έτους 2011
- Χρήση επικαιροποιημένου μητρώου επιχειρήσεων για το έτος 2010
- Εκτιμήσεις για την τελική καταναλωτική δαπάνη των νοικοκυριών με βάση τα αποτελέσματα της Έρευνας Οικογενειακών Προϋπολογισμών (ΕΟΠ) για τα έτη 2010-2013
- Ενσωμάτωση των αποτελεσμάτων της έρευνας που διενεργήθηκε από τη Διεύθυνση Εθνικών Λογαριασμών σχετικά με τα δεδομένα των υποτομέων του τομέα των Χρηματοοικονομικών Εταιρειών (S .12)
- Εκτιμήσεις για τα Μη Κερδοσκοπικά Ιδρύματα που εξυπηρετούν Νοικοκυριά (ΜΚΙΕΝ) βάσει επικαιροποιημένου μητρώου
- Εκτίμηση των υπηρεσιών στέγασης (στατιστικός χειρισμός των δαπανών για επισκευή και συντήρηση των κατοικιών που χρησιμοποιούνται για ιδιοκατοίκηση από τους ιδιοκτήτες τους)
- Νέα μέθοδος υπολογισμού του αποπληθωριστή της τελικής κατανάλωσης της Γενικής Κυβέρνησης
- Ενσωμάτωση στοιχείων εισαγωγών στρατιωτικού εξοπλισμού από νέα πηγή
- Ενσωμάτωση ενημερωμένων στοιχείων εξωτερικού εμπορίου για πετρελαιοειδή

Μεταβολές του ΑΕΠ το έτος βάσης 2010

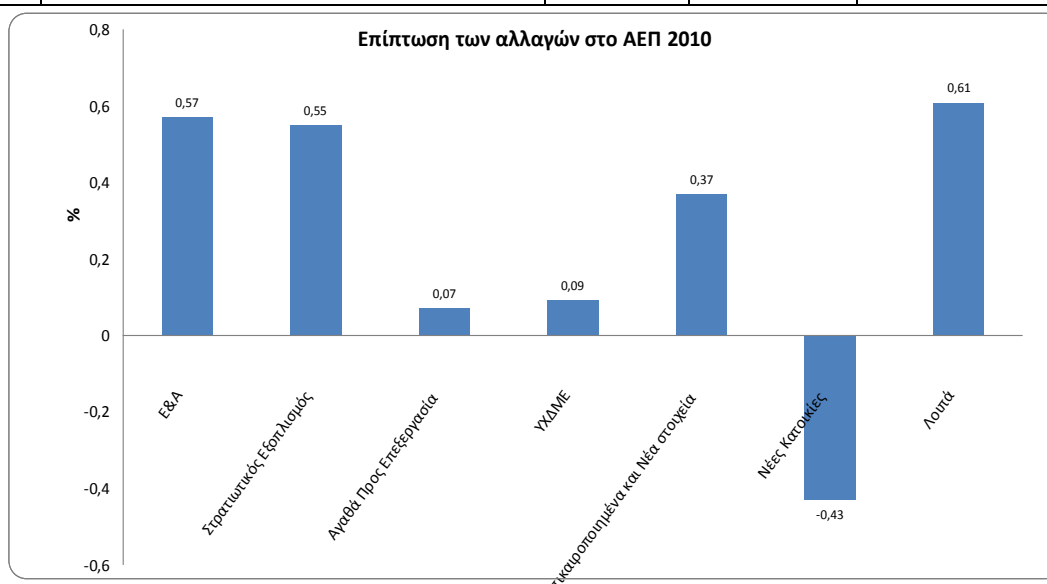
Στον παρακάτω πίνακα παρουσιάζονται οι μεταβολές του ΑΕΠ και των συνιστωσών του για το έτος βάσης 2010.

Το ΑΕΠ (τρέχουσες τιμές) το 2010 ανήλθε σε 226,2 δις € με βάση το ESA 2010 έναντι 222,2 δις € με βάση το ESA95 (αύξηση κατά 4,0 δις €). Αυτή η αύξηση οφείλεται στις επιμέρους μεταβολές που καταγράφηκαν ανά συνιστώσα του ΑΕΠ, οι οποίες παρουσιάζονται στον ακόλουθο πίνακα:

Τρέχουσες τιμές, σε εκατ. €		2010 ESA95	2010 ESA 2010	Διαφορά	% μεταβολής
	ΠΡΟΣΕΓΓΙΣΗ ΠΑΡΑΓΩΓΗΣ	222.151	226.210	4.058	1,8%
P.1	Παραγωγή αγαθών και υπηρεσιών (σε βασικές τιμές)	351.385	356.749	5.364	1,5%
P.2	Ενδιάμεση ανάλωση (σε αγοραίες τιμές)	156.163	157.104	941	0,6%
B.1*g	Ακαθάριστη προστιθέμενη αξία (σε βασικές τιμές)	195.222	199.645	4.424	2,3%
D.21	Φόροι επί των προϊόντων	27.368	26.912	-456	-1,7%
D.31	Επιδότησεις επί των προϊόντων	438	348	-90	-20,6%
	ΠΡΟΣΕΓΓΙΣΗ ΔΑΠΑΝΗΣ	222.151	226.210	4.058	1,8%
P.3	Τελική καταναλωτική δαπάνη Νοικοκυριών	159.440	154.146	-5.294	-3,3%
P.3	Τελική καταναλωτική δαπάνη ΜΚΙΕΝ	3.614	4.294	680	18,8%
P.3	Τελική καταναλωτική δαπάνη Γενικής Κυβέρνησης	40.749	48.900	8.151	20,0%
P.3	Τελική καταναλωτική δαπάνη (Σύνολο)	203.803	207.340	3.537	1,7%
P.51	Ακαθάριστος Σχηματισμός Παγίου Κεφαλαίου	39.185	39.056	-129	-0,3%
P.52	Μεταβολή Αποθεμάτων	-230	-786	-556	
P.6	Εξαγωγές αγαθών και υπηρεσιών	49.414	49.984	570	1,2%
P.7	Εισαγωγές αγαθών και υπηρεσιών	70.020	69.384	-636	-0,9%
	ΠΡΟΣΕΓΓΙΣΗ ΕΙΣΟΔΗΜΑΤΟΣ	222.151	226.209	4.058	1,8%
D.1	Αμοιβές εξαρτημένης εργασίας	80.493	81.035	542	0,7%
B.2	Ακαθάριστο λειτουργικό πλεόνασμα / μικτό εισόδημα	117.071	120.553	3.482	3,0%
D.2	Φόροι επί της παραγωγής και των εισαγωγών	27.926	27.891	-35	-0,1%
D.3	Επιδότησεις	3.339	3.270	-69	-2,1%

Οι συνολικές επιπτώσεις από τις μεθοδολογικές και στατιστικές αλλαγές για το έτος 2010 απεικονίζονται στον ακόλουθο πίνακα.

		ΑΕΠ	Επίπτωση στο ΑΕΠ Έτος 2010	Σχόλια
	<u>Συνολική επίπτωση</u>	+4058	+ 1,83%	Συνολική μεταβολή
	<u>Μεθοδολογικές αλλαγές</u>	+2893	+ 1,28%	
1	Κεφαλαιοποίηση έρευνας και ανάπτυξης (R&D)	+1281	+ 0,57%	ESA 2010 μεταβολή
2	Κεφαλαιοποίηση στρατιωτικών δαπανών	+1252	+ 0,55%	ESA 2010 μεταβολή
3	Αγαθά που αποστέλλονται στο εξωτερικό για επεξεργασία	+166	+ 0,07%	ESA 2010 μεταβολή
4	Υπηρεσίες χρηματοπιστωτικής διαμεσολάβησης έμμεσα μετρούμενες (FISIM) μεταξύ ημεδαπών και αλλοδαπών και μη χρηματοπιστωτικών ιδρυμάτων	+194	+ 0,09%	ESA 2010 μεταβολή
	<u>Στατιστικές αλλαγές</u>	-119	-0,05%	
1	Ενσωμάτωση νέων ή βελτιωμένων πηγών	+846	+ 0,37%	
1a	Ενσωμάτωση ενημερωμένων στοιχείων εξωτερικού εμπορίου	-225	-0,1%	
1b	Αναθεώρηση πετρελαιοειδών	+1295	+0,57%	Νέα στοιχεία Εξωτερικού Εμπορίου για πετρελαιοειδή
1c	Στοιχεία εισαγωγών στρατιωτικού εξοπλισμού από νέα πηγή	-224	-0,1%	Στοιχεία φυσικών παραλαβών
2	Εξαντλητικότητα και ειδικές βελτιώσεις. – Δαπάνη για νέες κατοικίες και εργασίες σε εξέλιξη	-965	-0,43%	
	<u>Άλλες μεθοδολογικές και στατιστικές αλλαγές</u>	+1284	+0,61%	Ενημερωμένες πηγές, υπολογισμός παγίου κεφαλαίου και ανάλωση παγίου κεφαλαίου, λογισμικό για ίδια χρήση κ.λ.π



Ετήσιοι ρυθμοί ανάπτυξης (μεταβολές όγκου) ετών 2008-2013

Στον παρακάτω πίνακα παρουσιάζονται οι ετήσιοι ρυθμοί ανάπτυξης (μεταβολές όγκου) του ΑΕΠ και των συνιστωσών του:

Ακαθάριστο Εγχώριο Προϊόν – Αναθεωρημένα στοιχεία κατά ESA 2010

% μεταβολής όγκου		2008	2009	2010	2011	2012	2013
B.1*g	ΠΡΟΣΕΓΓΙΣΗ ΠΑΡΑΓΩΓΗΣ	-0,4%	-4,4%	-5,4%	-8,9%	-6,6%	-3,3%
P.1	Παραγωγή αγαθών και υπηρεσιών (σε βασικές τιμές)	-2,2%	-4,2%	-6,6%	-10,6%	-6,1%	-3,5%
P.2	Ενδιάμεση ανάλωση (σε αγοραίες τιμές)	-4,4%	-5,0%	-7,7%	-13,0%	-6,6%	-4,1%
B.1*g	Ακαθάριστη προστιθέμενη αξία (σε βασικές τιμές)	-0,3%	-3,5%	-5,7%	-8,8%	-5,7%	-3,0%
D.21	Φόροι επί των προϊόντων	-2,0%	-10,8%	-3,7%	-9,3%	-12,7%	-5,3%
D.31	Επιδότησεις επί των προϊόντων	-23,5%	-1,8%	-24,1%	5,2%	-4,0%	-1,0%
B.1*g	ΠΡΟΣΕΓΓΙΣΗ ΔΑΠΑΝΗΣ	-0,4%	-4,4%	-5,4%	-8,9%	-6,6%	-3,3%
P.3	Τελική καταναλωτική δαπάνη Νοικοκυριών	3,1%	-1,4%	-7,3%	-10,9%	-8,1%	-2,0%
P.3	Τελική καταναλωτική δαπάνη ΜΚΙΕΝ	-2,9%	17,8%	0,5%	-0,7%	0,8%	-0,1%
P.3	Τελική καταναλωτική δαπάνη Γενικής Κυβέρνησης	-2,1%	1,6%	-4,3%	-6,6%	-5,0%	-6,5%
P.3	Τελική καταναλωτική δαπάνη (Σύνολο)	1,8%	-0,4%	-6,4%	-9,7%	-7,2%	-3,0%
P.51	Ακαθάριστος Σχηματισμός Παγίου Κεφαλαίου	-6,6%	-13,2%	-20,9%	-16,8%	-28,7%	-4,6%
P.52	Μεταβολή Αποθεμάτων						
P.6	Εξαγωγές αγαθών και υπηρεσιών	3,5%	-18,5%	4,6%	0,0%	1,2%	2,1%
P.7	Εισαγωγές αγαθών και υπηρεσιών	2,6%	-19,6%	-5,5%	-9,0%	-9,1%	-1,6%

Ακαθάριστο Εγχώριο Προϊόν – Προγενέστερα δημοσιευμένα (Μάρτιος 2014) στοιχεία κατά ESA95

% μεταβολής όγκου		2008	2009	2010	2011	2012	2013
B.1*g	ΠΡΟΣΕΓΓΙΣΗ ΠΑΡΑΓΩΓΗΣ	-0,2%	-3,1%	-4,9%	-7,1%	-7,0%	-3,9%
P.1	Παραγωγή αγαθών και υπηρεσιών (σε βασικές τιμές)	-1,5%	-2,9%	-8,0%	-6,9%	-7,1%	-4,7%
P.2	Ενδιάμεση ανάλωση (σε αγοραίες τιμές)	-3,3%	-3,6%	-11,4%	-7,2%	-7,2%	-5,8%
B.1*g	Ακαθάριστη προστιθέμενη αξία (σε βασικές τιμές)	0,0%	-2,2%	-5,2%	-6,6%	-7,0%	-3,7%
D.21	Φόροι επί των προϊόντων	-2,3%	-9,4%	-3,1%	-10,8%	-7,0%	-4,9%
D.31	Επιδότησεις επί των προϊόντων	-17,2%	4,8%	-20,7%	-10,3%	-6,8%	-4,6%
B.1*g	ΠΡΟΣΕΓΓΙΣΗ ΔΑΠΑΝΗΣ	-0,2%	-3,1%	-4,9%	-7,1%	-7,0%	-3,9%
P.3	Τελική καταναλωτική δαπάνη Νοικοκυριών	4,7%	-1,9%	-6,4%	-7,9%	-9,3%	-6,0%
P.3	Τελική καταναλωτική δαπάνη ΜΚΙΕΝ	-14,6%	17,9%	0,6%	0,7%	-9,3%	-6,0%
P.3	Τελική καταναλωτική δαπάνη Γενικής Κυβέρνησης	-2,6%	4,9%	-8,7%	-5,2%	-6,9%	-4,1%
P.3	Τελική καταναλωτική δαπάνη (Σύνολο)	2,9%	-0,3%	-6,8%	-7,2%	-8,9%	-5,6%
P.51	Ακαθάριστος Σχηματισμός Παγίου Κεφαλαίου	-14,3%	-13,7%	-15,0%	-19,6%	-19,2%	-12,8%
P.52	Μεταβολή Αποθεμάτων						
P.6	Εξαγωγές αγαθών και υπηρεσιών	1,7%	-19,4%	5,2%	0,3%	-1,7%	1,8%
P.7	Εισαγωγές αγαθών και υπηρεσιών	0,9%	-20,2%	-6,2%	-7,3%	-13,8%	-5,3%

Ετήσιοι ρυθμοί ανάπτυξης (μεταβολές όγκου) ετών 1996-2007

Ακαθάριστο Εγχώριο Προϊόν – Αναθεωρημένα στοιχεία κατά ESA 2010

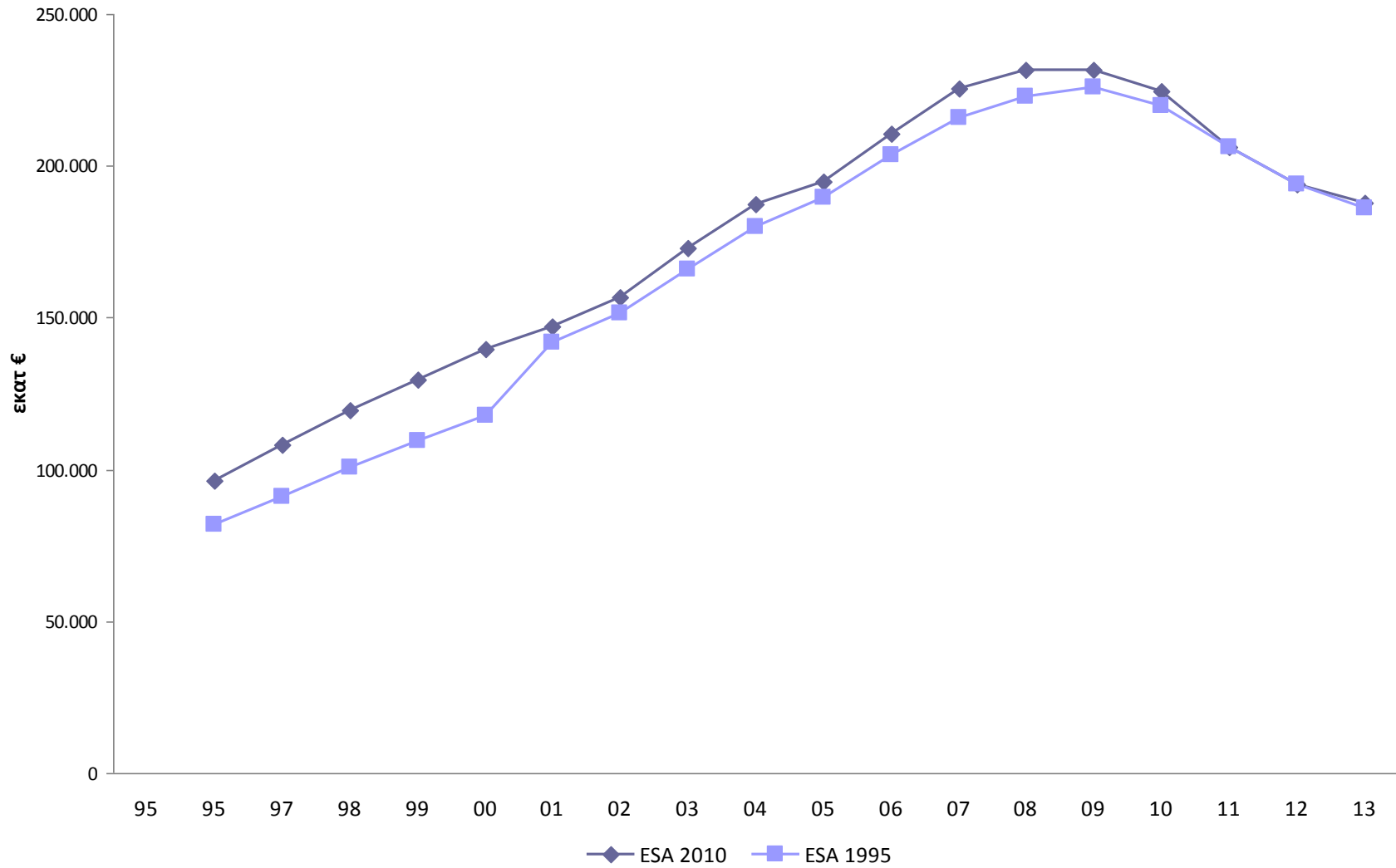
%μεταβολής όγκου		1996	1997	1998	1999	2000	2001	2002	2003	2004	2005	2006	2007
B.1*g	ΠΡΟΣΕΓΓΙΣΗ ΠΑΡΑΓΩΓΗΣ	3,0%	4,5%	4,1%	3,1%	4,0%	3,7%	3,2%	6,6%	5,0%	0,9%	5,8%	3,5%
P.1	Παραγωγή αγαθών και υπηρεσιών (σε βασικές τιμές)	2,1%	3,2%	4,3%	2,0%	4,6%	4,2%	4,4%	4,1%	4,4%	0,8%	6,1%	3,5%
P.2	Ενδιάμεση ανάλωση (σε αγοραίες τιμές)	1,8%	1,8%	4,0%	2,2%	6,2%	5,4%	5,2%	0,6%	2,9%	1,0%	8,0%	4,1%
B.1*g	Ακαθάριστη προστιθέμενη αξία (σε βασικές τιμές)	2,4%	4,4%	4,5%	1,8%	3,4%	3,1%	3,7%	7,1%	5,7%	0,7%	4,6%	3,0%
D.211	Φόροι επί των προϊόντων	6,6%	4,6%	1,2%	11,6%	6,4%	4,5%	1,5%	1,1%	0,3%	0,4%	8,5%	7,0%
D.212	Επιδοτήσεις επί των προϊόντων	0,3%	2,7%	7,5%	-0,3%	-6,2%	-23,0%	26,6%	-11,1%	12,5%	-15,6%	-63,9%	-22,3%
B.1*g	ΠΡΟΣΕΓΓΙΣΗ ΔΑΠΑΝΗΣ	3,0%	4,5%	4,1%	3,1%	4,0%	3,7%	3,2%	6,6%	5,0%	0,9%	5,8%	3,5%
P.3	Τελική καταναλωτική δαπάνη Νοικοκυριών	3,2%	3,2%	4,8%	3,4%	2,5%	4,3%	5,1%	3,8%	4,4%	4,5%	2,7%	3,9%
P.3	Τελική καταναλωτική δαπάνη ΜΚΙΕΝ	-6,5%	5,4%	1,7%	8,6%	0,1%	0,1%	-5,3%	7,0%	2,7%	10,1%	13,1%	-9,3%
P.3	Τελική καταναλωτική δαπάνη Γενικής Κυβέρνησης	4,2%	2,6%	1,0%	1,6%	6,0%	4,4%	2,2%	5,7%	4,2%	4,3%	5,5%	5,1%
P.3	Τελική καταναλωτική δαπάνη (Σύνολο)	3,2%	3,1%	4,0%	3,2%	3,2%	4,2%	4,2%	4,3%	4,3%	4,5%	3,5%	3,9%
P.51	Ακαθάριστος Σχηματισμός Παγίου Κεφαλαίου	9,7%	2,4%	21,0%	8,1%	2,7%	1,4%	-1,1%	15,7%	5,5%	-12,9%	17,4%	17,8%
P.52	Μεταβολή Αποθεμάτων												
P.6	Εξαγωγές αγαθών και υπηρεσιών	4,2%	23,2%	4,5%	24,4%	22,2%	0,6%	-7,3%	-0,7%	18,5%	3,4%	5,2%	10,6%
P.7	Εισαγωγές αγαθών και υπηρεσιών	10,3%	8,7%	15,8%	17,0%	19,0%	1,2%	-3,4%	5,8%	7,1%	-0,7%	13,7%	15,1%

Ετήσιοι ρυθμοί ανάπτυξης (μεταβολές όγκου) ετών 1996-2007

Ακαθάριστο Εγχώριο Προϊόν – Προγενέστερα δημοσιευμένα (Μάρτιος 2014) στοιχεία κατά ESA95

% μεταβολής όγκου		1996	1997	1998	1999	2000	2001	2002	2003	2004	2005	2006	2007
B.1*g	ΠΡΟΣΕΓΓΙΣΗ ΠΑΡΑΓΩΓΗΣ	2,4%	3,6%	3,4%	3,4%	4,5%	4,2%	3,4%	5,9%	4,4%	2,3%	5,5%	3,5%
P.1	Παραγωγή αγαθών και υπηρεσιών (σε βασικές τιμές)	1,5%	2,9%	3,8%	2,4%	6,2%	4,1%	5,3%	4,0%	3,9%	1,4%	6,3%	3,5%
P.2	Ενδιάμεση ανάλωση (σε αγοραίες τιμές)	1,2%	2,3%	4,1%	2,8%	9,1%	4,8%	6,8%	0,8%	2,4%	0,1%	8,9%	4,2%
B.1*g	Ακαθάριστη προστιθέμενη αξία (σε βασικές τιμές)	1,8%	3,3%	3,6%	2,1%	4,1%	3,6%	4,1%	6,4%	5,1%	2,4%	4,1%	3,0%
D.21	Φόροι επί των προϊόντων	5,3%	5,7%	2,3%	11,0%	5,0%	4,6%	1,4%	0,3%	0,3%	-0,3%	9,2%	6,7%
D.31	Επιδοτήσεις επί των προϊόντων	-1,4%	3,4%	4,4%	1,2%	-5,0%	-21,8%	26,3%	-10,8%	13,3%	-12,7%	-63,9%	-22,3%
B.1*g	ΠΡΟΣΕΓΓΙΣΗ ΔΑΠΑΝΗΣ	2,4%	3,6%	3,4%	3,4%	4,5%	4,2%	3,4%	5,9%	4,4%	2,3%	5,5%	3,5%
P.3	Τελική καταναλωτική δαπάνη Νοικοκυριών	2,4%	2,7%	3,5%	2,4%	2,0%	4,5%	4,9%	3,3%	3,9%	4,6%	3,9%	3,7%
P.3	Τελική καταναλωτική δαπάνη ΜΚΙΕΝ	-6,7%	5,4%	1,8%	8,2%	0,1%	38,3%	-5,8%	1,8%	2,6%	-5,5%	26,6%	-1,6%
P.3	Τελική καταναλωτική δαπάνη Γενικής Κυβέρνησης	0,9%	3,0%	1,7%	2,1%	14,8%	0,7%	7,2%	-0,9%	3,5%	1,1%	3,1%	7,1%
P.3	Τελική καταναλωτική δαπάνη (Σύνολο)	2,1%	2,7%	3,2%	2,4%	4,3%	4,1%	5,2%	2,4%	3,8%	3,8%	4,1%	4,3%
P.51	Ακαθάριστος Σχηματισμός Παγίου Κεφαλαίου	8,4%	6,8%	10,6%	11,0%	8,0%	4,8%	9,5%	11,8%	0,4%	-6,3%	14,9%	22,8%
P.52	Μεταβολή Αποθεμάτων												
P.6	Εξαγωγές αγαθών και υπηρεσιών	3,5%	20,0%	5,2%	18,1%	14,1%	0,0%	-8,4%	2,9%	17,3%	2,5%	4,3%	7,1%
P.7	Εισαγωγές αγαθών και υπηρεσιών	7,0%	14,2%	9,2%	15,0%	15,1%	1,2%	-1,3%	3,0%	5,7%	-1,5%	11,1%	14,5%

Διαχρονική σύγκριση του ΑΕΠ (σε σταθερές τιμές προηγούμενου έτους)
με βάση το ESA 2010 και με βάση το ESA95



Αναθεώρηση της περιόδου 2008 – 2013

Οι εκτιμήσεις του ΑΕΠ σε τρέχουσες τιμές για την περίοδο 2008-2013, σύμφωνα με το σύστημα ESA 2010, σε σχέση με τις αντίστοιχες εκτιμήσεις βάσει του συστήματος ESA95, παρουσιάζονται στους ακόλουθους πίνακες:

Ακαθάριστο Εγχώριο Προϊόν ετών 2008-2013 – Αναθεωρημένα στοιχεία κατά ESA 2010

		Τρέχουσες Τιμές (σε εκατ. €)						% μεταβολής αξίας					
		2008	2009	2010	2011	2012	2013	2008/ 2007	2009/ 2008	2010/ 2009	2011/ 2010	2012/ 2011	2013/ 2012
B.1*g	ΠΡΟΣΕΓΓΙΣΗ ΠΑΡΑΓΩΓΗΣ	242.096	237.431	226.210	207.752	194.204	182.438	4,0%	-1,9%	-4,7%	-8,2%	-6,5%	-6,1%
P.1	Παραγωγή αγαθών και υπηρεσιών (σε βασικές τιμές)	389.343	374.972	356.749	325.423	307.089	287.966	2,7%	-3,7%	-4,9%	-8,8%	-5,6%	-6,2%
P.2	Ενδιάμεση ανάλωση (σε αγοραίες τιμές)	175.410	162.756	157.104	143.120	135.874	127.421	1,1%	-7,2%	-3,5%	-8,9%	-5,1%	-6,2%
B.1*g	Ακαθάριστη προστιθέμενη αξία (σε βασικές τιμές)	213.933	212.216	199.645	182.302	171.216	160.544	4,2%	-0,8%	-5,9%	-8,7%	-6,1%	-6,2%
D.21	Φόροι επί των προϊόντων	28.632	25.663	26.912	25.809	23.333	22.237	1,9%	-10,4%	4,9%	-4,1%	-9,6%	-4,7%
D.31	Επιδοτήσεις επί των προϊόντων	468	448	348	360	345	343	-30,3%	-4,4%	-22,3%	3,5%	-4,3%	-0,4%
B.1*g	ΠΡΟΣΕΓΓΙΣΗ ΔΑΠΑΝΗΣ	242.096	237.431	226.210	207.752	194.204	182.438	4,0%	-1,9%	-4,7%	-8,2%	-6,5%	-6,1%
P.3	Τελική καταναλωτική δαπάνη Νοικοκυριών	161.222	160.460	154.146	140.658	130.197	125.448	7,5%	-0,5%	-3,9%	-8,8%	-7,4%	-3,6%
P.3	Τελική καταναλωτική δαπάνη ΜΚΙΕΝ	3.420	4.080	4.294	4.406	4.505	4.460	1,1%	19,3%	5,2%	2,6%	2,3%	-1,0%
P.3	Τελική καταναλωτική δαπάνη Γενικής Κυβέρνησης	49.050	54.007	48.900	44.085	41.089	36.472	5,6%	10,1%	-9,5%	-9,8%	-6,8%	-11,2%
P.3	Τελική καταναλωτική δαπάνη (Σύνολο)	213.692	218.547	207.340	189.149	175.791	166.381	6,9%	2,3%	-5,1%	-8,8%	-7,1%	-5,4%
P.51	Ακαθάριστος Σχηματισμός Παγίου Κεφαλαίου	57.445	49.685	39.056	31.997	22.744	20.452	-4,2%	-13,5%	-21,4%	-18,1%	-28,9%	-10,1%
P.52	Μεταβολή Αποθεμάτων	2.392	-6.207	-786	836	4.377	1.014						
P.6	Εξαγωγές αγαθών και υπηρεσιών	56.568	45.147	49.984	52.880	54.838	55.147	7,9%	-20,2%	10,7%	5,8%	3,7%	0,6%
P.7	Εισαγωγές αγαθών και υπηρεσιών	88.001	69.742	69.384	67.110	63.546	60.555	8,2%	-20,7%	-0,5%	-3,3%	-5,3%	-4,7%
B.1*g	ΠΡΟΣΕΓΓΙΣΗ ΕΙΣΟΔΗΜΑΤΟΣ	242.096	237.431	226.210	207.752	194.204	182.438	4,0%	-1,9%	-4,7%	-8,2%	-6,5%	-6,1%
D.1	Αμοιβές εξαρτημένης εργασίας	82.393	84.433	81.035	73.466	66.371	59.306	5,4%	2,5%	-4,0%	-9,3%	-9,7%	-10,6%
B.2	Ακαθάριστο λειτουργικό πλεόνασμα / μικτό εισόδημα	133.143	129.547	120.553	110.750	106.205	102.202	3,3%	-2,7%	-6,9%	-8,1%	-4,1%	-3,8%
D.2	Φόροι επί της παραγωγής και των εισαγωγών	30.030	27.125	27.891	27.551	25.044	24.115	2,3%	-9,7%	2,8%	-1,2%	-9,1%	-3,7%
D.3	Επιδοτήσεις	3.470	3.675	3.270	4.014	3.416	3.185	-2,4%	5,9%	-11,0%	22,8%	-14,9%	-6,8%

Ακαθάριστο Εγχώριο Προϊόν ετών 2008-2013 – Προγενέστερα δημοσιευμένα (Μάρτιος 2014) στοιχεία κατά ESA95

		Τρέχουσες Τιμές (σε εκατ. €)						% μεταβολής αξίας					
		2008	2009	2010	2011	2012	2013	2008/ 2007	2009/ 2008	2010/ 2009	2011/ 2010	2012/ 2011	2013/ 2012
B.1*g	ΠΡΟΣΕΓΓΙΣΗ ΠΑΡΑΓΩΓΗΣ	233.198	231.081	222.151	208.532	193.347	182.054	4,5%	-0,9%	-3,9%	-6,1%	-7,3%	-5,8%
P.1	Παραγωγή αγαθών και υπηρεσιών (σε βασικές τιμές)	383.733	374.009	351.385	335.234	313.854	293.459	3,6%	-2,5%	-6,0%	-4,6%	-6,4%	-6,5%
P.2	Ενδιάμεση ανάλωση (σε αγοραίες τιμές)	178.698	168.107	156.163	152.097	143.405	133.480	2,3%	-5,9%	-7,1%	-2,6%	-5,7%	-6,9%
B.1*g	Ακαθάριστη προστιθέμενη αξία (σε βασικές τιμές)	205.035	205.901	195.222	183.137	170.449	159.979	4,8%	0,4%	-5,2%	-6,2%	-6,9%	-6,1%
D.21	Φόροι επί των προϊόντων	28.674	25.704	27.368	25.798	23.314	22.495	1,6%	-10,4%	6,5%	-5,7%	-9,6%	-3,5%
D.31	Επιδότησεις επί των προϊόντων	511	524	438	404	416	420	-24,0%	2,6%	-16,4%	-7,9%	3,1%	1,0%
B.1*g	ΠΡΟΣΕΓΓΙΣΗ ΔΑΠΑΝΗΣ	233.198	231.081	222.151	208.532	193.347	182.054	4,5%	-0,9%	-3,9%	-6,1%	-7,3%	-5,8%
P.3	Τελική καταναλωτική δαπάνη Νοικοκυριών	165.752	163.672	159.440	151.802	138.931	128.636	9,1%	-1,3%	-2,6%	-4,8%	-8,5%	-7,4%
P.3	Τελική καταναλωτική δαπάνη ΜΚΙΕΝ	2.948	3.517	3.614	3.762	3.442	3.188	-11,0%	19,3%	2,8%	4,1%	-8,5%	-7,4%
P.3	Τελική καταναλωτική δαπάνη Γενικής Κυβέρνησης	42.283	47.457	40.749	36.248	33.836	31.349	6,3%	12,2%	-14,1%	-11,0%	-6,7%	-7,3%
P.3	Τελική καταναλωτική δαπάνη (Σύνολο)	210.982	214.646	203.803	191.812	176.209	163.174	8,1%	1,7%	-5,1%	-5,9%	-8,1%	-7,4%
P.51	Ακαθάριστος Σχηματισμός Παγίου Κεφαλαίου	52.607	45.932	39.185	31.592	25.468	22.102	-11,4%	-12,7%	-14,7%	-19,4%	-19,4%	-13,2%
P.52	Μεταβολή Αποθεμάτων	3.389	-3.009	-230	1.999	991	1.580						
P.6	Εξαγωγές αγαθών και υπηρεσιών	56.271	44.514	49.414	52.247	52.728	53.014	6,0%	-20,9%	11,0%	5,7%	0,9%	0,5%
P.7	Εισαγωγές αγαθών και υπηρεσιών	90.052	71.002	70.020	69.119	62.049	57.815	6,4%	-21,2%	-1,4%	-1,3%	-10,2%	-6,8%
B.1*g	ΠΡΟΣΕΓΓΙΣΗ ΕΙΣΟΔΗΜΑΤΟΣ	233.198	231.081	222.151	208.532	193.347	182.054	4,5%	-0,9%	-3,9%	-6,1%	-7,3%	-5,8%
D.1	Αμοιβές εξαρτημένης εργασίας	82.926	84.914	80.493	73.288	64.321	57.358	5,7%	2,4%	-5,2%	-9,0%	-12,2%	-10,8%
B.2	Ακαθάριστο λειτουργικό πλεόνασμα / μικτό εισόδημα	124.110	123.172	117.071	111.395	107.860	104.158	4,1%	-0,8%	-5,0%	-4,8%	-3,2%	-3,4%
D.2	Φόροι επί της παραγωγής και των εισαγωγών	29.662	26.743	27.926	27.077	24.482	23.858	2,0%	-9,8%	4,4%	-3,0%	-9,6%	-2,5%
D.3	Επιδότησεις	3.500	3.748	3.339	3.229	3.315	3.320	-1,6%	7,1%	-10,9%	-3,3%	2,7%	0,1%

Ακαθάριστο Εγχώριο Προϊόν ετών 1995-2007 – Αναθεωρημένα στοιχεία κατά ESA 2010

Τρέχουσες τιμές, σε εκατ. €		1995	1996	1997	1998	1999	2000	2001	2002	2003	2004	2005	2006	2007
B.1*g	ΠΡΟΣΕΓΓΙΣΗ ΠΑΡΑΓΩΓΗΣ	93.407	103.529	114.835	125.688	134.218	141.732	151.987	162.274	178.571	193.013	199.153	217.831	232.831
P.1	Παραγωγή αγαθών και υπηρεσιών (σε βασικές τιμές)	157.262	172.234	186.926	203.108	214.040	231.556	248.474	266.962	286.673	308.627	321.582	354.054	378.963
P.2	Ενδιάμεση ανάλωση (σε αγοραίες τιμές)	72.350	78.665	83.429	89.684	94.132	105.878	114.077	122.292	126.434	134.557	142.875	161.023	173.570
B.1*g	Ακαθάριστη προστιθέμενη αξία (σε βασικές τιμές)	84.912	93.569	103.498	113.424	119.908	125.678	134.397	144.670	160.240	174.070	178.708	193.031	205.393
D.21	Φόροι επί των προϊόντων	11.078	12.473	13.960	15.141	16.867	18.501	19.489	20.192	20.809	21.595	22.737	25.548	28.111
D.31	Επιδότησεις επί των προϊόντων	2.583	2.513	2.623	2.877	2.557	2.447	1.898	2.588	2.478	2.652	2.292	748	673
B.1*g	ΠΡΟΣΕΓΓΙΣΗ ΔΑΠΑΝΗΣ	93.407	103.529	114.835	125.688	134.218	141.732	151.987	162.274	178.571	193.013	199.153	217.831	232.831
P.3	Τελική καταναλωτική δαπάνη Νοικοκυριών	61.871	68.755	74.924	82.242	87.424	92.578	99.285	106.652	114.088	122.437	131.548	139.619	149.987
P.3	Τελική καταναλωτική δαπάνη ΜΚΙΕΝ	1.660	1.679	1.868	1.989	2.217	2.290	2.371	2.327	2.579	2.725	3.106	3.626	3.383
P.3	Τελική καταναλωτική δαπάνη Γενικής Κυβέρνησης	16.294	17.767	19.804	21.347	22.997	25.151	27.657	30.599	33.015	36.173	39.322	42.429	46.447
P.3	Τελική καταναλωτική δαπάνη (Σύνολο)	79.825	88.201	96.596	105.578	112.639	120.019	129.312	139.579	149.682	161.335	173.977	185.673	199.816
P.51	Ακαθάριστος Σχηματισμός Παγίου Κεφαλαίου	19.099	22.177	23.719	30.040	33.401	35.408	36.851	37.530	44.324	47.360	41.137	50.265	59.947
P.52	Μεταβολή Αποθεμάτων	2.248	2.513	2.601	1.874	473	1.880	2.064	1.873	3.807	1.525	427	4.879	1.997
P.6	Εξαγωγές αγαθών και υπηρεσιών	13.410	14.714	18.611	20.414	25.760	33.497	34.679	32.876	33.181	40.111	42.474	46.150	52.422
P.7	Εισαγωγές αγαθών και υπηρεσιών	21.176	24.077	26.692	32.218	38.056	49.072	50.919	49.584	52.424	57.317	58.861	69.136	81.351
B.1*g	ΠΡΟΣΕΓΓΙΣΗ ΕΙΣΟΔΗΜΑΤΟΣ	93.407	103.529	114.835	125.688	134.218	141.732	151.987	162.274	178.571	193.013	199.153	217.831	232.831
D.1	Αμοιβές εξαρτημένης εργασίας	27.292	29.847	33.972	37.879	41.707	43.911	47.318	54.486	59.210	63.735	68.210	72.756	78.200
B.2	Ακαθάριστο λειτουργικό πλεόνασμα / μικτό εισόδημα	57.220	63.301	69.067	74.964	77.527	81.143	86.489	89.762	100.656	109.832	110.559	121.355	128.835
D.2	Φόροι επί της παραγωγής και των εισαγωγών	11.698	13.217	14.678	15.942	17.863	19.508	20.438	21.024	21.684	22.512	23.624	26.728	29.352
D.3	Επιδότησεις	2.802	2.836	2.882	3.097	2.879	2.830	2.257	2.997	2.979	3.066	3.240	3.008	3.556

Ακαθάριστο Εγχώριο Προϊόν ετών 1996-2007 – Αναθεωρημένα στοιχεία κατά ESA 2010

% μεταβολής αξίας		1996	1997	1998	1999	2000	2001	2002	2003	2004	2005	2006	2007
B.1*g	ΠΡΟΣΕΓΓΙΣΗ ΠΑΡΑΓΩΓΗΣ	10,8%	10,9%	9,5%	6,8%	5,6%	7,2%	6,8%	10,0%	8,1%	3,2%	9,4%	6,9%
P.1	Παραγωγή αγαθών και υπηρεσιών (σε βασικές τιμές)	9,5%	8,5%	8,7%	5,4%	8,2%	7,3%	7,4%	7,4%	7,7%	4,2%	10,1%	7,0%
P.2	Ενδιάμεση ανάλωση (σε αγοραίες τιμές)	8,7%	6,1%	7,5%	5,0%	12,5%	7,7%	7,2%	3,4%	6,4%	6,2%	12,7%	7,8%
B.1*g	Ακαθάριστη προστιθέμενη αξία (σε βασικές τιμές)	10,2%	10,6%	9,6%	5,7%	4,8%	6,9%	7,6%	10,8%	8,6%	2,7%	8,0%	6,4%
D.21	Φόροι επί των προϊόντων	12,6%	11,9%	8,5%	11,4%	9,7%	5,3%	3,6%	3,1%	3,8%	5,3%	12,4%	10,0%
D.31	Επιδότησεις επί των προϊόντων	-2,7%	4,4%	9,7%	-11,1%	-4,3%	-22,4%	36,3%	-4,2%	7,0%	-13,6%	-67,4%	-10,1%
B.1*g	ΠΡΟΣΕΓΓΙΣΗ ΔΑΠΑΝΗΣ	10,8%	10,9%	9,5%	6,8%	5,6%	7,2%	6,8%	10,0%	8,1%	3,2%	9,4%	6,9%
P.3	Τελική καταναλωτική δαπάνη Νοικοκυριών	11,1%	9,0%	9,8%	6,3%	5,9%	7,2%	7,4%	7,0%	7,3%	7,4%	6,1%	7,4%
P.3	Τελική καταναλωτική δαπάνη ΜΚΙΕΝ	1,2%	11,2%	6,5%	11,5%	3,3%	3,5%	-1,8%	10,8%	5,7%	14,0%	16,7%	-6,7%
P.3	Τελική καταναλωτική δαπάνη Γενικής Κυβέρνησης	9,0%	11,5%	7,8%	7,7%	9,4%	10,0%	10,6%	7,9%	9,6%	8,7%	7,9%	9,5%
P.3	Τελική καταναλωτική δαπάνη (Σύνολο)	10,5%	9,5%	9,3%	6,7%	6,6%	7,7%	7,9%	7,2%	7,8%	7,8%	6,7%	7,6%
P.51	Ακαθάριστος Σχηματισμός Παγίου Κεφαλαίου	16,1%	7,0%	26,6%	11,2%	6,0%	4,1%	1,8%	18,1%	6,8%	-13,1%	22,2%	19,3%
P.52	Μεταβολή Αποθεμάτων												
P.6	Εξαγωγές αγαθών και υπηρεσιών	9,7%	26,5%	9,7%	26,2%	30,0%	3,5%	-5,2%	0,9%	20,9%	5,9%	8,7%	13,6%
P.7	Εισαγωγές αγαθών και υπηρεσιών	13,7%	10,9%	20,7%	18,1%	28,9%	3,8%	-2,6%	5,7%	9,3%	2,7%	17,5%	17,7%
B.1*g	ΠΡΟΣΕΓΓΙΣΗ ΕΙΣΟΔΗΜΑΤΟΣ	10,8%	10,9%	9,5%	6,8%	5,6%	7,2%	6,8%	10,0%	8,1%	3,2%	9,4%	6,9%
D.1	Αμοιβές εξαρτημένης εργασίας	9,4%	13,8%	11,5%	10,1%	5,3%	7,8%	15,1%	8,7%	7,6%	7,0%	6,7%	7,5%
B.2	Ακαθάριστο λειτουργικό πλεόνασμα / μικτό εισόδημα	10,6%	9,1%	8,5%	3,4%	4,7%	6,6%	3,8%	12,1%	9,1%	0,7%	9,8%	6,2%
D.2	Φόροι επί της παραγωγής και των εισαγωγών	13,0%	11,1%	8,6%	12,0%	9,2%	4,8%	2,9%	3,1%	3,8%	4,9%	13,1%	9,8%
D.3	Επιδότησεις	1,2%	1,6%	7,4%	-7,0%	-1,7%	-20,2%	32,8%	-0,6%	2,9%	5,7%	-7,2%	18,2%

Ακαθάριστο Εγχώριο Προϊόν ετών 1995-2007 – Προγενέστερα δημοσιευμένα (Μάρτιος 2014) στοιχεία κατά ESA95

Τρέχουσες τιμές, σε εκατ. €		1995	1996	1997	1998	1999	2000	2001	2002	2003	2004	2005	2006	2007
B.1*g	ΠΡΟΣΕΓΓΙΣΗ ΠΑΡΑΓΩΓΗΣ	79.927	87.851	97.235	105.773	112.686	136.281	146.428	156.615	172.431	185.266	193.050	208.622	223.160
P.1	Παραγωγή αγαθών και υπηρεσιών (σε βασικές τιμές)	124.972	136.068	147.575	159.324	168.119	216.062	231.103	249.130	268.157	286.851	315.272	345.141	370.374
P.2	Ενδιάμεση ανάλωση (σε αγοραίες τιμές)	53.290	57.839	61.499	65.824	69.716	95.679	102.134	110.015	113.854	120.311	142.677	161.483	174.752
B.1*g	Ακαθάριστη προστιθέμενη αξία (σε βασικές τιμές)	71.682	78.230	86.076	93.500	98.404	120.383	128.968	139.115	154.304	166.540	172.595	183.658	195.622
D.21	Φόροι επί των προϊόντων	11.008	12.308	13.938	15.298	17.032	18.518	19.526	20.262	20.784	21.590	22.747	25.712	28.210
D.31	Επιδοτήσεις επί των προϊόντων	2.763	2.688	2.779	3.025	2.750	2.619	2.067	2.762	2.656	2.864	2.292	748	673
B.1*g	ΠΡΟΣΕΓΓΙΣΗ ΔΑΠΑΝΗΣ	79.927	87.851	97.235	105.773	112.686	136.281	146.428	156.615	172.431	185.266	193.050	208.622	223.160
P.3	Τελική καταναλωτική δαπάνη Νοικοκυριών	58.152	64.455	69.860	75.558	79.209	97.354	104.484	112.432	120.037	128.292	132.207	142.140	151.976
P.3	Τελική καταναλωτική δαπάνη ΜΚΙΕΝ	253	257	285	304	337	1.274	1.807	1.806	1.900	2.012	2.518	3.272	3.313
P.3	Τελική καταναλωτική δαπάνη Γενικής Κυβέρνησης	12.250	12.760	14.713	16.161	17.374	24.271	25.430	28.656	29.430	31.897	34.937	35.657	39.794
P.3	Τελική καταναλωτική δαπάνη (Σύνολο)	70.655	77.473	84.858	92.023	96.921	122.899	131.720	142.895	151.367	162.201	169.662	181.069	195.083
P.51	Ακαθάριστος Σχηματισμός Παγίου Κεφαλαίου	14.867	17.104	19.248	22.348	25.529	29.450	31.665	35.211	40.165	40.788	40.020	47.180	59.368
P.52	Μεταβολή Αποθεμάτων	252	283	273	234	-141	2.328	2.314	-274	2.040	909	1.302	4.239	264
P.6	Εξαγωγές αγαθών και υπηρεσιών	14.087	15.394	19.145	20.985	25.259	33.882	35.186	33.004	34.509	41.412	44.807	48.298	53.088
P.7	Εισαγωγές αγαθών και υπηρεσιών	19.934	22.403	26.289	29.816	34.882	52.277	54.457	54.221	55.649	60.045	62.741	72.164	84.642
B.1*g	ΠΡΟΣΕΓΓΙΣΗ ΕΙΣΟΔΗΜΑΤΟΣ	79.927	87.851	97.235	105.773	112.686	136.281	146.428	156.615	172.431	185.266	193.050	208.622	223.160
D.1	Αμοιβές εξαρτημένης εργασίας	25.777	28.042	31.864	35.163	38.294	45.313	47.873	55.370	59.988	64.851	69.313	72.900	78.422
B.2	Ακαθάριστο λειτουργικό πλεόνασμα / μικτό εισόδημα	45.635	49.859	53.893	57.927	59.662	74.679	80.761	83.623	94.259	101.548	103.676	112.194	119.224
D.2	Φόροι επί της παραγωγής και των εισαγωγών	11.497	12.961	14.516	15.928	17.802	19.293	20.219	20.793	21.342	22.145	23.301	26.536	29.070
D.3	Επιδοτήσεις	2.982	3.011	3.039	3.244	3.072	3.003	2.426	3.172	3.158	3.278	3.240	3.008	3.556

Ακαθάριστο Εγχώριο Προϊόν ετών 1996-2007 – Προγενέστερα δημοσιευμένα (Μάρτιος 2014) στοιχεία κατά ESA95

% μεταβολής αξίας		1996	1997	1998	1999	2000	2001	2002	2003	2004	2005	2006	2007
B.1*g	ΠΡΟΣΕΓΓΙΣΗ ΠΑΡΑΓΩΓΗΣ	9,9%	10,7%	8,8%	6,5%	20,9%	7,4%	7,0%	10,1%	7,4%	4,2%	8,1%	7,0%
P.1	Παραγωγή αγαθών και υπηρεσιών (σε βασικές τιμές)	8,9%	8,5%	8,0%	5,5%	28,5%	7,0%	7,8%	7,6%	7,0%	9,9%	9,5%	7,3%
P.2	Ενδιάμεση ανάλωση (σε αγοραίες τιμές)	8,5%	6,3%	7,0%	5,9%	37,2%	6,7%	7,7%	3,5%	5,7%	18,6%	13,2%	8,2%
B.1*g	Ακαθάριστη προστιθέμενη αξία (σε βασικές τιμές)	9,1%	10,0%	8,6%	5,2%	22,3%	7,1%	7,9%	10,9%	7,9%	3,6%	6,4%	6,5%
D.21	Φόροι επί των προϊόντων	11,8%	13,2%	9,8%	11,3%	8,7%	5,4%	3,8%	2,6%	3,9%	5,4%	13,0%	9,7%
D.31	Επιδότησεις επί των προϊόντων	-2,7%	3,4%	8,9%	-9,1%	-4,8%	-21,1%	33,6%	-3,8%	7,8%	-20,0%	-67,4%	-10,1%
B.1*g	ΠΡΟΣΕΓΓΙΣΗ ΔΑΠΑΝΗΣ	9,9%	10,7%	8,8%	6,5%	20,9%	7,4%	7,0%	10,1%	7,4%	4,2%	8,1%	7,0%
P.3	Τελική καταναλωτική δαπάνη Νοικοκυριών	10,8%	8,4%	8,2%	4,8%	22,9%	7,3%	7,6%	6,8%	6,9%	3,1%	7,5%	6,9%
P.3	Τελική καταναλωτική δαπάνη ΜΚΙΕΝ	1,6%	10,9%	6,7%	10,9%	277,9%	41,8%	0,0%	5,2%	5,9%	25,1%	29,9%	1,3%
P.3	Τελική καταναλωτική δαπάνη Γενικής Κυβέρνησης	4,2%	15,3%	9,8%	7,5%	39,7%	4,8%	12,7%	2,7%	8,4%	9,5%	2,1%	11,6%
P.3	Τελική καταναλωτική δαπάνη (Σύνολο)	9,6%	9,5%	8,4%	5,3%	26,8%	7,2%	8,5%	5,9%	7,2%	4,6%	6,7%	7,7%
P.51	Ακαθάριστος Σχηματισμός Παγίου Κεφαλαίου	15,0%	12,5%	16,1%	14,2%	15,4%	7,5%	11,2%	14,1%	1,6%	-1,9%	17,9%	25,8%
P.52	Μεταβολή Αποθεμάτων												
P.6	Εξαγωγές αγαθών και υπηρεσιών	9,3%	24,4%	9,6%	20,4%	34,1%	3,8%	-6,2%	4,6%	20,0%	8,2%	7,8%	9,9%
P.7	Εισαγωγές αγαθών και υπηρεσιών	12,4%	17,3%	13,4%	17,0%	49,9%	4,2%	-0,4%	2,6%	7,9%	4,5%	15,0%	17,3%
B.1*g	ΠΡΟΣΕΓΓΙΣΗ ΕΙΣΟΔΗΜΑΤΟΣ	9,9%	10,7%	8,8%	6,5%	20,9%	7,4%	7,0%	10,1%	7,4%	4,2%	8,1%	7,0%
D.1	Αμοιβές εξαρτημένης εργασίας	8,8%	13,6%	10,4%	8,9%	18,3%	5,7%	15,7%	8,3%	8,1%	6,9%	5,2%	7,6%
B.2	Ακαθάριστο λειτουργικό πλεόνασμα / μικτό εισόδημα	9,3%	8,1%	7,5%	3,0%	25,2%	8,1%	3,5%	12,7%	7,7%	2,1%	8,2%	6,3%
D.2	Φόροι επί της παραγωγής και των εισαγωγών	12,7%	12,0%	9,7%	11,8%	8,4%	4,8%	2,8%	2,6%	3,8%	5,2%	13,9%	9,6%
D.3	Επιδότησεις	1,0%	0,9%	6,7%	-5,3%	-2,2%	-19,2%	30,7%	-0,4%	3,8%	-1,1%	-7,2%	18,2%

A. Μεθοδολογικές αλλαγές

1. Αλλαγές που οφείλονται στην εφαρμογή του ESA 2010

α) Κεφαλαιοποίηση των δαπανών για την Έρευνα και Ανάπτυξη (E & A)

Στο ESA 2010, τα προϊόντα της Έρευνας και Ανάπτυξης καταγράφονται ως περιουσιακά στοιχεία. Η απόκτηση, διάθεση και απόσβεση των πάγιων περιουσιακών στοιχείων της Έρευνας και Ανάπτυξης αντιμετωπίζονται με τον ίδιο τρόπο με τα άλλα πάγια περιουσιακά στοιχεία.

Το ESA 2010 αναγνωρίζει τις δαπάνες για αγορά και για ίδια χρήση Έρευνας & Ανάπτυξης ως πάγιες επενδύσεις, και την απόσβεση αυτών των στοιχείων του ενεργητικού ως κατανάλωση πάγιου κεφαλαίου. Η μεταβολή αυτή στους υπολογισμούς είχε σαν αποτέλεσμα αύξηση του ΑΕΠ κατά 0,57% το έτος 2010.

β) Κεφαλαιοποίηση των εξοπλιστικών δαπανών

Το ESA 2010 αντιμετωπίζει ως ακαθάριστο σχηματισμό παγίου κεφαλαίου όλες τις στρατιωτικές δαπάνες που χρησιμοποιούνται στην παραγωγή για περίοδο μεγαλύτερη του ενός έτους ανεξαρτήτως της φύσης της δαπάνης ή το σκοπό αυτής.

Η μεταβολή αυτή στους υπολογισμούς είχε σαν αποτέλεσμα αύξηση του ΑΕΠ κατά 0,55% το έτος 2010.

γ) Νέοι ορισμοί εισαγωγών-εξαγωγών για αγαθά και υπηρεσίες

Βάσει ESA95, η συνολική αξία των αγαθών προς επεξεργασία από/προς το εξωτερικό καταγραφόταν ως εισαγωγή/εξαγωγή, με την παραδοχή ότι υπήρχε αλλαγή κυριότητας, ενώ σύμφωνα με το ESA 2010, η καθαρή αξία της υπηρεσίας της επεξεργασίας (μεταποίησης) καταγράφεται πλέον ως εισαγωγή/εξαγωγή υπηρεσίας.

Βάσει του ESA95, το διαμεσολαβητικό εμπόριο καταγραφόταν στις εισαγωγές/εξαγωγές αγαθών όταν οι αγοραπωλησίες δεν λάμβαναν χώρα κατά την ίδια λογιστική περίοδο. Σύμφωνα με το ESA 2010, οι εισαγωγές/εξαγωγές του διαμεσολαβητικού εμπορίου καταγράφονται πλέον ως καθαρές εξαγωγές αγαθών. Από τον στατιστικό αυτό χειρισμό δεν υπάρχει επίπτωση στο ισοζύγιο εξαγωγών-εισαγωγών.

Σύμφωνα με το ESA 2010, εξαιρέθηκαν οι διατραπεζικές συναλλαγές μεταξύ ημεδαπών και αλλοδαπών Χρηματοπιστωτικών Ιδρυμάτων κατά τον υπολογισμό των Υπηρεσιών Χρηματοπιστωτικής Διαμεσολάβησης που Μετρώνται Έμμεσα (ΥΧΔΜΕ). Οι συναλλαγές αυτές περιλαμβάνονταν στις εξαγωγές χρηματοοικονομικών υπηρεσιών, σύμφωνα με το ESA95.

Η επίδραση στο ΑΕΠ από την εφαρμογή του ESA 2010 στις εισαγωγές-εξαγωγές φαίνεται αναλυτικά στον παρακάτω πίνακα.

Επίπτωση ESA 2010 για το έτος 2010, εισαγωγές-εξαγωγές, σε εκατ. €

Έτος 2010	Εισαγωγές	Εξαγωγές	Ισοζύγιο εξαγωγών- εισαγωγών
Αγαθά προς επεξεργασία (συν. αξία) (-)	-901	-745	156
Αμοιβές επεξεργασίας αγαθών (+)	153	163	10
Διαμεσολαβητικό εμπόριο (-)	-135	-131	4
Διαμεσολαβητικό εμπόριο (καθαρή εξαγωγή) (+)		-4	-4
ΥΧΔΜΕ (+)		194	194
Επίπτωση ESA 2010	-883	-523	360

2. Λοιπές μεθοδολογικές αλλαγές

α) Νέα εκτίμηση για το απόθεμα κεφαλαίου και τις αποσβέσεις παγίου κεφαλαίου.

Έγινε νέα εκτίμηση του παγίου κεφαλαίου και των αποσβέσεων παγίου κεφαλαίου με βάση τη μέθοδο της διαρκούς απογραφής (Perpetual Inventory Method) με τη χρήση γεωμετρικού μοντέλου απόσβεσης. Η εκτίμηση έγινε για το σύνολο της Οικονομίας και για τον θεσμικό τομέα της Γενικής Κυβέρνησης.

β) Υπολογισμός των δαπανών για νέες κατοικίες και εργασίες σε εξέλιξη

Εφαρμόστηκε νέα μέθοδος για τον υπολογισμό της δαπάνης για την κατασκευή νέων κτηρίων κατοικιών, καθώς και για τον υπολογισμό των εργασιών σε εξέλιξη (work in progress) για την περίοδο 1995-2013 με τη χρήση δεδομένων από νέες πηγές. Επιπλέον, έγιναν υπολογισμοί για τα κέρδη – ζημιές κτήσης των αποθεμάτων σε κατοικίες. Η διαφορά μεταξύ παλαιάς και νέας μεθόδου για το έτος 2010 παρουσιάζεται στον ακόλουθο πίνακα:

Επίπτωση στο έτος 2010, δαπάνης για νέες κατοικίες και εργασίες σε εξέλιξη

τρέχουσες τιμές, σε εκατ. €

Έτος	2010
Νέος υπολογισμός	
Δαπάνη για νέες κατοικίες & Επισκευές	11.240
Μεταβολές στα αποθέματα (εξαιρούνται κέρδη/ζημιές κτήσης) ESA10	-1.145
Σύνολο	10.095
Παλιός υπολογισμός	
Δαπάνη για νέες κατοικίες & Επισκευές	12.039
Μεταβολές στα αποθέματα (περιλαμβάνονται κέρδη/ζημιές κτήσης) ESA95	-979
Σύνολο	11.060
Διαφορά	-965
Επίπτωση στο ΑΕΠ	-0,43%

γ) Υπολογισμός της παραγωγής λογισμικού για ίδια χρήση (own account software)

Η παραγωγή του λογισμικού για ίδια χρήση υπολογίστηκε σε μακροοικονομικό επίπεδο ως το άθροισμα του κόστους παραγωγής. Το κόστος αυτό ομαδοποιήθηκε σε δύο κατηγορίες: κόστος εργασίας του προσωπικού (labour cost) και άλλα κόστη εκτός από το κόστος εργασίας του προσωπικού (non-labour costs).

Με βάση αυτή τη μέθοδο, η παραγωγή του λογισμικού για ίδια χρήση υπολογίστηκε αθροίζοντας τις εκτιμήσεις του ιδιωτικού και του δημόσιου τομέα.

B. Στατιστικές αλλαγές

1. Μεταβολές που οφείλονται σε στοιχεία εξωτερικού εμπορίου

Για τους υπολογισμούς του ΑΕΠ των ετών 1995-2013 χρησιμοποιήθηκαν τα επικαιροποιημένα στοιχεία εξωτερικού εμπορίου της ΕΛΣΤΑΤ. Επίσης, για τις εισαγωγές-εξαγωγές πετρελαιοειδών χρησιμοποιήθηκαν τα στοιχεία του εξωτερικού εμπορίου της ΕΛΣΤΑΤ αντί των στοιχείων της Τράπεζας της Ελλάδος, όπως γίνονταν κατά τους υπολογισμούς στα στοιχεία, κατά ESA95. Η επίδραση στο ΑΕΠ από τις μεταβολές στο εξωτερικό εμπόριο ήταν +0,5% για το έτος 2010.

Στον παρακάτω πίνακα παρουσιάζεται αναλυτικά η επίδραση στο ΑΕΠ από τις στατιστικές μεταβολές στο εξωτερικό εμπόριο, καθώς και από τη μετάβαση στο νέο Ευρωπαϊκό Σύστημα Εθνικών και Περιφερειακών Λογαριασμών ESA 2010.

Έτος 2010	Εισαγωγές	Εξαγωγές	Ισοζύγιο εξαγωγών- εισαγωγών	% στο ΑΕΠ
Επικαιροποιημένες πηγές	847	622	-225	-0,1%
Αναθεώρηση πετρελαιοειδών	-824	471	1.295	0,6%
Στοιχεία εισαγωγών στρατιωτικού εξοπλισμού από νέα πηγή	224		-224	-0,1%
Επίπτωση ESA 2010	-883	-523	360	0,2%
Συνολική μεταβολή	-636	570	1.206	0,5%

2. Υπολογισμός του αποπληθωριστή της κατανάλωσης της Γενικής Κυβέρνησης

Ο αποπληθωριστής της κατανάλωσης της Γενικής Κυβέρνησης υπολογίζεται λαμβάνοντας υπ' όψη τα δυο κυριότερα στοιχεία που συνθέτουν την κατανάλωση της Γενικής Κυβέρνησης, δηλαδή τις δαπάνες για τις αμοιβές των απασχολουμένων και τις δαπάνες για ενδιάμεση ανάλωση. Οι δαπάνες αυτές χρησιμοποιούνται ως σταθμίσεις για να υπολογιστεί ένας σταθμικός δείκτης τιμών από δύο επί μέρους δείκτες τιμών που είναι:

- Ο γενικός δείκτης τιμών καταναλωτή που εφαρμόζεται για τον αποπληθωρισμό της ενδιάμεσης ανάλωσης και

- Ο δείκτης τιμών για τις αμοιβές των απασχολουμένων που υπολογίζεται βάσει του δείκτη αξίας από τις ετήσιες μεταβολές των αμοιβών και του δείκτη όγκου βάσει της ετήσιας μεταβολής του αριθμού των απασχολουμένων στη Γενική Κυβέρνηση.

3. Λοιπές μεταβολές

Προσέγγιση παραγωγής

Για τον υπολογισμό των στοιχείων των ετών 2010-2011 χρησιμοποιήθηκαν οι έρευνες διάρθρωσης των επιχειρήσεων των ετών 2010-2011. Για τον υπολογισμό της απασχόλησης, μεταξύ άλλων χρησιμοποιήθηκαν τα στοιχεία που προέκυψαν από την απογραφή πληθυσμού 2011, καθώς και το μητρώο επιχειρήσεων του έτους 2010.

Για τον υπολογισμό των στοιχείων των ετών 2012,2013 χρησιμοποιήθηκαν μεταξύ άλλων στοιχεία βραχυχρόνιων δεικτών.

Προσέγγιση δαπάνης

Για τον υπολογισμό της τελικής κατανάλωσης των νοικοκυριών χρησιμοποιήθηκαν τα στοιχεία από την έρευνα οικογενειακών προϋπολογισμών των ετών 2010-2013. Για τον υπολογισμό της τελικής κατανάλωσης των ΜΚΙΕΝ χρησιμοποιήθηκε η έρευνα που διεξάγουν οι Εθνικοί Λογαριασμοί με βάση επικαιροποιημένο μητρώο.

Κατά τον υπολογισμό της μεταβολής των αποθεμάτων κατά τα έτη 2010-2013 έγινε απάλειψη των κερδών ή ζημιών κτήσης.

Η κατάρτιση της χρονοσειράς 1995-2009 κατά ESA 2010

Όπως προαναφέρθηκε, η κατάρτιση χρονοσειράς για την περίοδο 1995-2009 αποτελεί προϋπόθεση για την τήρηση του Κανονισμού ΕΚ 549/2013(ESA 2010). Επιπλέον η απαίτηση για μια χωρίς ασυνέχειες χρονοσειρά αποτελούσε πάγιο αίτημα των χρηστών των εθνικών λογαριασμών που διατυπωνόταν στα συνέδρια χρηστών που διενεργεί η ΕΛΣΤΑΤ από το 2010. Έτσι ένα μέρος των εργασιών για την εφαρμογή του ESA 2010 και την ποιοτική βελτίωση των εθνικών λογαριασμών, ήταν η κατάρτιση ενιαίας χρονολογικής σειράς.

Η εργασία έγινε στο επίπεδο των 64 κλάδων οικονομικής δραστηριότητας της ταξινόμησης NACE rev2 και των 64 προϊόντων της ταξινόμησης CPA2008. Τα στοιχεία που χρησιμοποιήθηκαν διακρίνονται σε:

- Επιμέρους εκτιμήσεις στοιχείων για όλη την περίοδο 1995-2009 που αφορούν σε μεθοδολογικές αλλαγές λόγω του ESA 2010, σε αλλαγές δεδομένων από τις στατιστικές πηγές και σε ποιοτικές βελτιώσεις,
- Στοιχεία των προηγούμενων δημοσιευμένων σειρών (1995-2000, 2000-2005, 2005-2010) κατά ESA95,

ενώ η μέθοδος εργασίας που ακολουθήθηκε είναι αυτή που ισχύει για την κατάρτιση των εθνικών λογαριασμών, δηλαδή μέσω των πινάκων προσφοράς και χρήσεων κατά προϊόν και των λογαριασμών παραγωγής και δημιουργίας εισοδήματος ανά κλάδο οικονομικής δραστηριότητας.

1. Η περίοδος 2005-2009

Το 2011 η ΕΛΣΤΑΤ ανακοίνωσε αναθεωρημένη σειρά εθνικών λογαριασμών για την περίοδο 2005-2010 κατά ESA95 με έτος βάσης το 2005. Τα στοιχεία αυτά στα επόμενα έτη αναθεωρήθηκαν, λόγω επικαιροποίησης των δεδομένων από τις πηγές και λόγω ποιοτικών βελτιώσεων, ώστε να είναι συνεπή με τις απαιτήσεις του Κανονισμού 2223/96.

Τα στοιχεία αυτής της περιόδου προσαρμόστηκαν ώστε να ληφθούν υπόψη αφενός οι μεθοδολογικές διαφορές λόγω της εφαρμογής του ESA 2010 και αφετέρου στοιχεία από νέες πηγές καθώς και επικαιροποιημένα στοιχεία.

2. Η περίοδος 1995-2004

Για να υπολογιστούν αλυσωτοί δείκτες τιμών και όγκου ανά προϊόν, ανά κλάδο και ανά συναλλαγή χρησιμοποιήθηκαν τα στοιχεία των σειρών εθνικών λογαριασμών κατά ESA95.

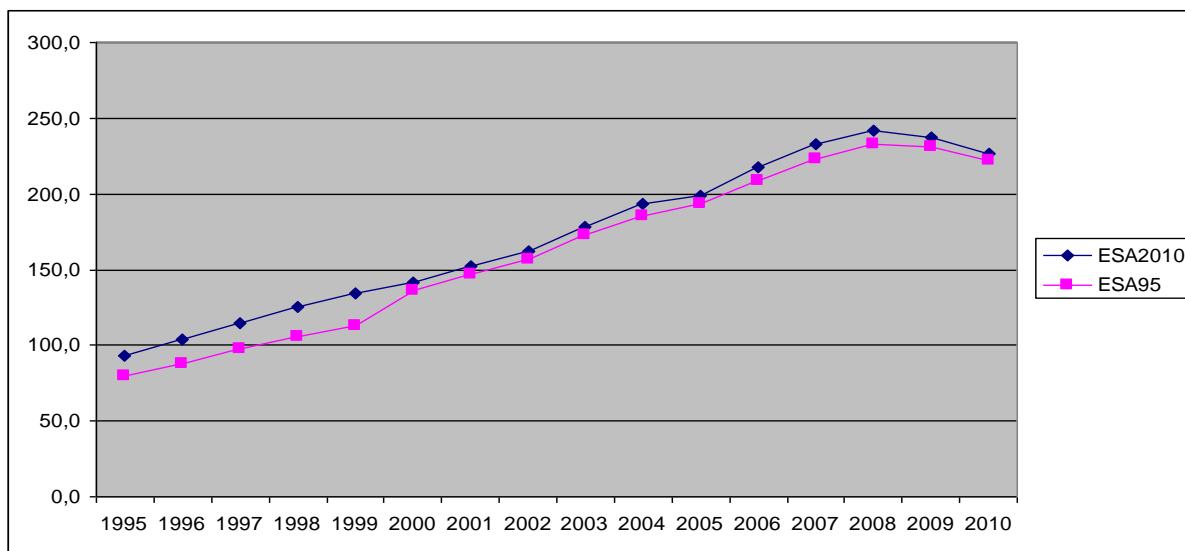
Με σημείο εκκίνησης το έτος 2005 κατά ESA 2010, εφαρμόστηκαν οι αντίστοιχοι δείκτες όγκου και τιμών για την αναγωγή (retropolation) μέχρι το έτος 1995. Επί πλέον έγιναν, όπως αναφέρθηκε παραπάνω, οι απαραίτητες μεθοδολογικές προσαρμογές του ESA 2010 καθώς και η ενσωμάτωση των στοιχείων από νέες πηγές και επικαιροποιημένων στοιχείων.

3. Οι εκτιμήσεις του ΑΕΠ για την περίοδο 1995-2010

Στον πίνακα που ακολουθεί παρουσιάζονται συγκριτικά οι εκτιμήσεις του ΑΕΠ (τρέχουσες τιμές, δις ευρώ) με βάση το ESA 2010 με τις επιμέρους προηγούμενες εκτιμήσεις των περιόδων 1995-2000, 2000-2005 και 2005-2010, κατά ESA95, καθώς και το ποσοστό μεταβολής του επιπέδου του ΑΕΠ.

	1995	1996	1997	1998	1999	2000	2001	2002	2003	2004	2005	2006	2007	2008	2009	2010
ESA 2010	93,4	103,5	114,8	125,7	134,2	141,7	152,0	162,3	178,6	193,0	199,2	217,8	232,8	242,1	237,4	226,2
ESA95	79,9	87,9	97,2	105,8	112,7	136,3	146,4	156,6	172,4	185,3	193,0	208,6	223,2	233,2	231,1	222,2
%	16,9%	17,8%	18,1%	18,8%	19,1%	4,0%	3,8%	3,6%	3,6%	4,2%	3,2%	4,4%	4,3%	3,8%	2,7%	1,8%

καθώς και η διαγραμματική παρουσίαση:



Σημειώνεται ότι η αύξηση της μεταβολής του επιπέδου του ΑΕΠ κατά την περίοδο 1995-1999, σε σχέση με τα επόμενα έτη 2000-2009, οφείλεται αφενός στη διαφορά του επιπέδου του ΑΕΠ κατά 9,6%, όπως προέκυψε κατά την αναθεώρηση των εθνικών λογαριασμών με έτος βάσης το 2000 που έλαβε χώρα το 2007 και αφετέρου κυρίως στη σημαντική διαφοροποίηση για τα έτη αυτά από τους υπολογισμούς της παρούσας αναθεώρησης για επενδύσεις σε κατοικίες και αποθέματα κατοικιών (work in progress) οι οποίες είναι, (σε εκ ευρώ):

1995	1996	1997	1998	1999
4.027	4.460	4.978	5.849	6.656

Διάθεση των στοιχείων

Περισσότεροι πίνακες με στοιχεία είναι διαθέσιμα στην ιστοσελίδα της ΕΛΣΤΑΤ.

www.statistics.gr

Πληροφορίες

Διεύθυνση Εθνικών Λογαριασμών

Μαρία Σταυροπούλου, Τηλ: 213 135 2081, Fax: 213 135 2552, E-mail: m.k.stavropoulou@statistics.gr

Τμήμα Σύνθεσης Λογαριασμών και Λογαριασμών με την Αλλοδαπή

Αναστασία Πατεράκη, Τηλ: 213 135 2082, Fax: 213 135 2552, E-mail: an.pateraki@statistics.gr